

MÄDCHENKLEID

ALBA

Design: Stine Hoelgaard Johansen • Nr. 5091BC



© BC Garn Aps. Foto: www.klercke.dk



BC Garn Aps tlf: +45 75 89 73 84

MÄDCHENKLEID

Design: Stine Hoelgaard Johansen • Nr. 5091BC

Größe:	2	(4)	6 Jahre
Oberweite:	54	(62)	70 cm
Gesamtlänge:	50	(54)	60 cm
Garn:	4	(5)	5 Knäuel rosa (Farbe 03)
	1	(1)	1 Knäuel Limone (Farbe 09)
	1	(1)	1 Knäuel Himbeere (Farbe 20)

ALBA von BC Garn

Stricknadeln: Rundnadeln Nr. 3½ (80 cm), Nadeln Nr. 3 und 3½

Maschenprobe: 24 M x 30 R = 10 x 10 cm

230 (250) 270 M auf Rundnadeln Nr. 3½ mit Limone anschl. 1 R re, wenden und ab jetzt rundstricken. Einmal die 14 R Diagramm stricken. Zu rosa wechseln, 1 R re stricken und dabei gleichmäßig verteilt auf 198 (228) 262 M abn. Die beiden Seiten des Kleides mit einem Hilfsfaden markieren. Diagramm 2 auf Vorder- und Rückseite wie folgt einstricken: * 3 (4) 6 M li, 7 (8) 9 x die 13 M des Diagramms und 5 (6) 8 M li stricken (= Vorderteil) *, von * bis * wiederholen (= Rückenteil). So weiter alle R im Diagramm 2 stricken.

3 R gerade weiterstricken. In der nächsten R gleichmäßig verteilt 24 (28) 32 M abn. = 178 (206) 234 M.

14 R gerade weiterstricken. In der nächsten R gleichmäßig verteilt 24 (28) 32 M abn. = 154 (178) 202 M.

28 R gerade weiterstricken. In der nächsten R gleichmäßig verteilt 24 (28) 32 M abn. = 130 (150) 170 M.

Nach 37 (40) 45 cm für den Armausschnitt an beiden Seiten wie folgt abk.: 3 (4) 4 M abk., 59 (67) 77 M stricken, 6 (8) 8 M abk., 59 (67) 77 M stricken und 3 (4) 4 M abk. Faden durchschneiden.

Den Rücken wie folgt weiterstricken: Alle Rückenm li stricken, bis 2 M übrig sind, Arbeit wenden, 1 M lose abh., re zurückstricken, bis 2 M übrig sind, Arbeit wenden, 1 M lose abh., li stricken, bis 4 M übrig sind, Arbeit wenden, 1 M lose abh., re zurückstricken, bis 4 M übrig sind, Arbeit wenden, 1 M lose abh., li stricken, bis 6 M übrig sind, Arbeit wenden, 1 M lose abh., re zurückstricken, bis 6 M übrig sind, Arbeit wenden, 1 M lose abh., gesamte R bis zum Armausschnitt li stricken, die gesamte R re zurückstricken. Faden durchschneiden und Arbeit ruhen lassen.

Ärmel:

58 (62) 66 M auf Nadeln Nr. 3 mit Himbeere anschl. 5 R re stricken. Zu rosa und Nadeln Nr. 3½ wechseln und umgekehrt glatt stricken, mit einer R re auf der rechten Seite beginnen. Nach 2 R für den Armausschnitt an beiden Seiten 3 (4) 4 M abk. Arbeit ruhen lassen. Einen zweiten Ärmel stricken.

Passe:

Alle Teile wie folgt auf eine Nadel legen: Rückenm, 1. Ärmel, Vorderteilm und 2. Ärmel stricken = 222 (242) 270 M. 3 (3) 3 R stricken. In der nächsten R 12 (12) 20 M gleichmäßig verteilt abn. = 210 (230) 250 M. 8 (10) 12 R stricken. In der nächsten R 35 (37) 40 gleichmäßig verteilt abn. 8 (10) 12 R stricken. In der nächsten R 35 (37) 40 gleichmäßig verteilt abn. 5 (6) 8 R stricken. In der nächsten R 35 (38) 40 gleichmäßig verteilt abn. 5 (6) 8 R stricken. In der nächsten R 35 (38) 40 gleichmäßig verteilt abn. = 70 (80) 90 M. Zu Rundnadeln Nr. 3 und Himbeere wechseln. 1 R re, 1 R li, 1 R re, 1 R li und 1 R re. Auf der rechten Seite mit li abk. Vorsicht, nicht zu stramm abk.!

Zusammensetzen:

Alle Fäden vernähen.

Ärmelnähte zusammen- und Armloch zunähen.

Vorsichtig waschen und liegend trocknen.

MÄDCHENKLEID

Design: Stine Hoelgaard Johansen • Nr. 5091BC

Diagramm 1

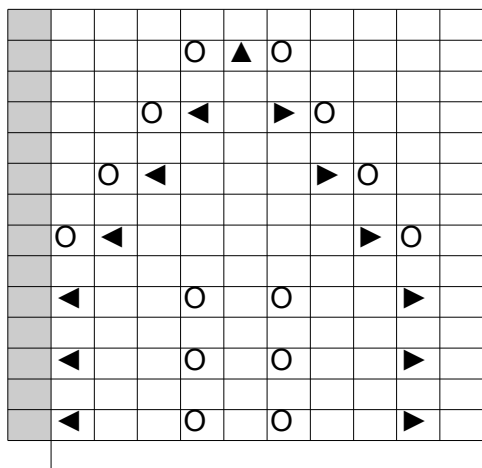
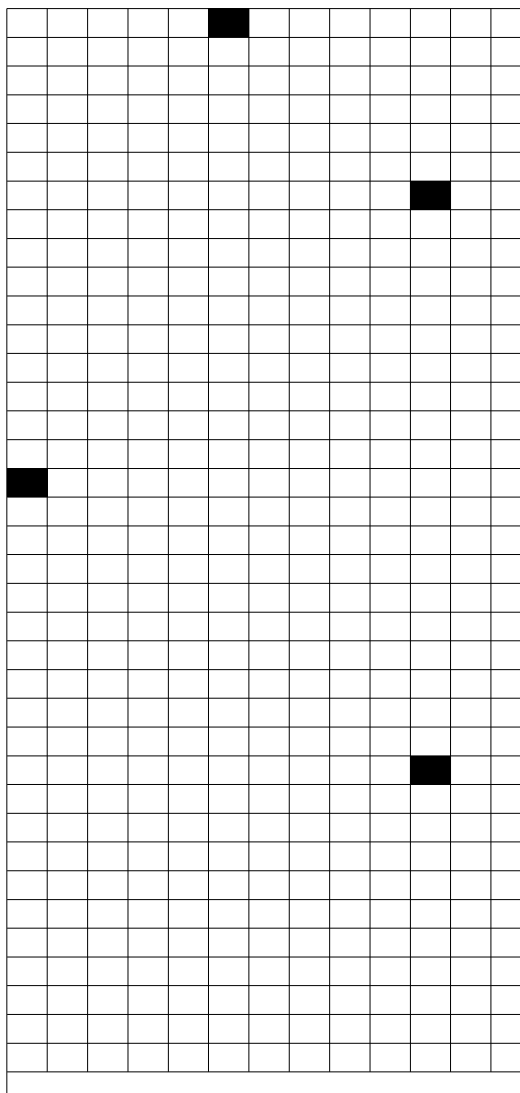


Diagramm 2



○ = Umschlag

▶ = 2 M re zusammen

◀ = 1 M lose abheben, 1 M re, die lose M

▲ = 1 M lose abheben, 2 M re zusammen, die lose M überziehen

□ re

li

Umschlag

2 M re zusammen

1 M lose abheben, 1 M re, die

■ 1 Knoten: Dieselbe M von vorne und hinten mit Himbeere im Ganzen 5 x stricken = 5 M Arbeit wenden und die Knotenm li stricken.

Arbeit wenden und die Knotenm re stricken. Die hinteren 4 M über die 1. M ziehen.