

Anleitung

Isabella Wrap



Zahlreiche
Farben

Mit Go handmade's Tencel Bamboo "fine" gestrickt
- die Fasern sind natürlich seidig weich und glatt
- dadurch ist das Garn ganz besonders zart:
40% Tencel/60% Bambus, 50 g/210 m.

GARNVERBRAUCH

Größe 75 x 85 cm

Tencel Bamboo "fine": 300 g

Sockenstricknadeln: 2,5 mm

Maschenprobe: 30 M kraus rechts/10 cm

Go handmade
quality design in a unique style

www.gohandmade.net
© 2020



GARNVERBRAUCH

Tencel Bamboo "fine"

300 g

MATERIAL

Sockenstricknadeln: 2,5 mm

Maschenprobe: 30 M kraus rechts/10 cm

Angegebene Garnmenge ist nur hinweisend.

Tencel Bamboo "fine"

- ein nachhaltiges Garn

Tencel ist ein natürliches nachhaltiges organisches Material, das von Holzhackschnitzeln hergestellt wird, hauptsächlich von Buche und Eukalyptus. Der Baum ist FSC zertifiziert und kommt von natürlicher Forst-Ausdünnung und Resten anderer Baumproduktionen.

Einzigartig - Das aus Tencel- und Bambusfasern hergestellte Garn ist natürlich seidig weich und glatt - dies gibt dem Garn besondere Zartheit, und ja, es ist einzigartig und aufregend damit zu arbeiten. Das Garn kann lockerer als andere gesponnen werden, was ein natürlicher Anteil seines Charakters ist. Das Endprodukt ist so delikates.

Kinder werden dieses Garn lieben
- es wird schwer sein, ein anderes Garn
als Tencel Bamboo zu finden, das so
sanft und zart zur Haut ist.

40% Tencel/60% Bambus, 50 g/210 m.

Go handmade
quality design in a unique style



ABKÜRZUNGEN UND ERKLÄRUNGEN

M	Masche(n)
r	Rechts
l	Links
VS	Vorderseite
RS	Rückseite
U	Umschlag
dhF	Durch den hinteren Faden
3labhmFvA	3 M links abheben, Faden vor der Arbeit
reZun	1 x Faden aufnehmen (Faden zwischen den Maschen von hinten mit der linken Stricknadel aufnehmen. Diese als rechte Masche stricken).
liZun	1 x Faden aufnehmen (Faden zwischen den Maschen von vorne mit der linken Stricknadel aufnehmen. Diese als rechts verdrehte Masche stricken).
ZOPF6VS	3 M auf Zopfadel schieben und vor der Arbeit halten, 3 r stricken, 3 r von der Zopfadel abstricken.
ZOPF6VS	3 M auf Zopfadel schieben und hinter der Arbeit halten, 3 r stricken, 3 r von der Zopfadel abstricken.
2 r zus	2 Maschen werden rechts zusammengestrickt
2 l zus	2 maschen werden links zusammengestrickt
1rabh1rZ	1 r abheben, 1 r, die abgehobene M darüberziehen.
1labh1lZ	Rückseite : 1 l abheben mit Faden vor der Arbeit, 1 l, die abgehobene M darüberziehen.
2xrabhvlzus	2 r nacheinander abheben. Auf linke Nadel zurückschieben und verschränkt links abstricken.
{ ... }	Was zwischen den Klammern steht, gilt für die gesamte Nadel oder mit der Zahl nach x.
(..)	Am Ende der Linie - gibt die Maschenanzahl auf der Stricknadel an.
[..]	Diagramm

DE

ISABELLA WRAP

223 M anschlagen und hin und zurück stricken wie folgt:

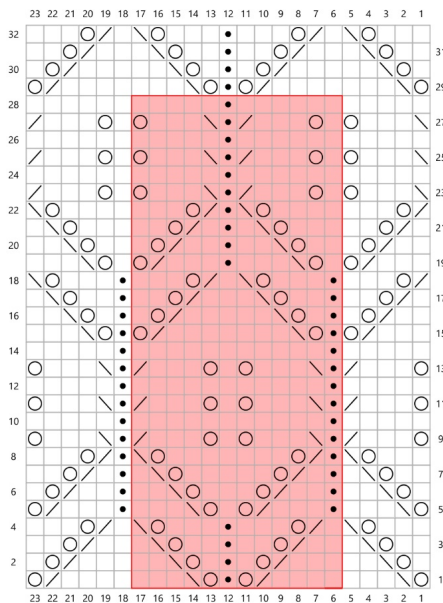
- 1.) RS 3labhmFvA, links stricken bis 3 M auf der Nadel verbleiben, 3labhmFvA.
 - 2.) VS 3 r, 1 l, 2 r, reZun, 3 r, 1 l, {1 r + 1 l}, wiederholen bis 11 M auf der Nadel verbleiben, 1 r, 1 l, 3 r, liZun, 2 r, 1 l, 3 r. (225)
 - 3.) 3labhmFvA, 1 r, 6 l, 1 r, {1 r, 1 l}, wiederholen bis 12 M auf der Nadel verbleiben, 1 r, 1 r, 6 l, 1 r, 3labhmFvA.
 - 4.) 3 r, 1 l, 6 r, 1 l, {1 r + 1 l}, wiederholen bis 12 M auf der Nadel verbleiben, 1 r, 1 l, 6 r, 1 l, 3 r.
 - 5.) 3labhmFvA, 1 r, 6 l, 1 r, {1 r, 1 l}, wiederholen bis 12 M auf der Nadel verbleiben, 1 r, 1 r, 6 l, 1 r, 3labhmFvA.
 - 6.) 3 r, 1 l, ZOPF6VS, 1 l, {1 r + 1 l}, wiederholen bis 12 M auf der Nadel verbleiben, 1 r, 1 l, ZOPF6RS, 1 l, 3 r.
3. - 6.) noch 7 mal wiederholen.

Knit the next RS as described:

3labhmFvA, 1 r, 6 l, 1 r, {1 r + 1 l} x 14,
1 r, links stricken bis 41 M auf der Nadel
verbleiben, 1 l, {1 r + 1 l} x 14,
2 r, 6 l, 1 r, 3labhmFvA.

Ab hier mit dem Mittelteil-Diagramm arbeiten (siehe den fetten Text in der Anleitung) :

DIAGRAMM FÜR DEN MITTELTEIL



□ VS: r
RS: l

● VS: l
RS: r

○ U

▧ VS: 2 r zus
RS: 1labh1Z

▨ VS: 1rabh1rZ
RS: 2xrabhvlzus

■ Wiederholung

- 1.) 3 r, 1 l, 6 r, 1 l, {1 r + 1 l} x 14, 2 r,
[U, 1rabh1rZ, 3 r, {4 r, 2 r zus, U, 1 l, U, 1rabh1rZ, 3 r}; wiederholen bis 47 M auf der Nadel verbleiben, 4 r, 2 r zus, U],
 1 r, {1 r + 1 l} x 14, 1 r, 1 l, 6 r, 1 l, 3 r.
- 2.) 3labhmFvA, 1 r, 6 l, 1 r, {1 r + 1 l} x 14,
 1 r, 1 l,
[1 l, U, 1labh1lZ, 3 l, {2 l, 2xrabhvlzus, U, 1 l, 1 r, 1 l, U, 1labh1lZ, 3 l}; wiederholen bis 46 M auf der Nadel verbleiben, 2 l, 2xrabhvlzus, U, 1 l],
 1 l, {1 r + 1 l} x 14, 2 r, 6 l, 1 r,
 3labhmFvA.
- 3.) 3 r, 1 l, ZOPF6VS, 1 l, {1 r + 1 l} x 14, 2 r,
[2 r, U, 1rabh1rZ, 1 r, {2 r, 2 r zus, U, 2 r, 1 l, 2 r, U, 1rabh1rZ, 1 r}; wiederholen bis 47 M auf der Nadel verbleiben, 2 r, 2 r zus, U, 2 r],
 1 r, {1 r + 1 l} x 14, 1 r, 1 l, ZOPF6RS,
 1 l, 3 r.
- 4.) 3labhmFvA, 1 r, 6 l, 1 r, {1 r + 1 l} x 14,
 1 r, 1 l,
[3 l, U, 1labh1lZ, 1 l, {2xrabhvlzus, U, 3 l, 1 r, 3 l, U, 1labh1lZ, 1 l}; wiederholen bis 46 M auf der Nadel verbleiben, 2xrabhvlzus, U, 3 l],
 1 l, {1 r + 1 l} x 14, 2 r, 6 l, 1 r,
 3labhmFvA.
- 5.) 3 r, 1 l, 6 r, 1 l, {1 r + 1 l} x 14, 2 r,
[U, 1rabh1rZ, 3 r, {1 l, 3 r, 2 r zus, U, 1 r, U, 1rabh1rZ, 3 r}; wiederholen bis 47 M auf der Nadel verbleiben, 1 l, 3 r, 2 r zus, U],
 1 r, {1 r + 1 l} x 14, 1 r, 1 l, 6 r, 1 l, 3 r.
- 6.) 3labhmFvA, 1 r, 6 l, 1 r, {1 r + 1 l} x 14,
 1 r, 1 l,
[1 l, U, 1labh1lZ, 2 l, 1 r, {2 l, 2xrabhvlzus, U, 3 l, U, 1labh1lZ, 2 l, 1 r}; wiederholen bis 46 M auf der Nadel verbleiben, 2 l, 2xrabhvlzus, U, 1 l],
 1 l, {1 r + 1 l} x 14, 2 r, 6 l, 1 r,
 3labhmFvA.
- 7.) 3 r, 1 l, ZOPF6VS, 1 l, {1 r + 1 l} x 14, 2 r,
[2 r, U, 1rabh1rZ, 1 r, {1 l, 1 r, 2 r zus, U, 5 r, U, 1rabh1rZ, 1 r}; wiederholen bis 47 M auf der Nadel verbleiben, 1 l, 1 r, 2 r zus, U, 2 r],
 1 r, {1 r + 1 l} x 14, 1 r, 1 l, ZOPF6RS,
 1 l, 3 r.
- 8.) 3labhmFvA, 1 r, 6 l, 1 r, {1 r + 1 l} x 14,
 1 r, 1 l,
[3 l, U, 1labh1lZ, 1 r, {2xrabhvlzus, U, 7 l, U, 1labh1lZ, 1 r}; wiederholen bis 46 M auf der Nadel verbleiben, 2xrabhvlzus, U, 3 l],
 1 l, {1 r + 1 l} x 14, 2 r, 6 l, 1 r,
 3labhmFvA.
- 9.) 3 r, 1 l, 6 r, 1 l, {1 r + 1 l} x 14, 2 r,
[U, 3 r, 2 r zus, {1 l, 1rabh1rZ, 3 r, U, 1 r, U, 3 r, 2 r zus}; wiederholen bis 47 M auf der Nadel verbleiben, 1 l, 1rabh1rZ, 3 r, U],
 1 r, {1 r + 1 l} x 14, 1 r, 1 l, 6 r, 1 l, 3 r.
- 10.) 3labhmFvA, 1 r, 6 l, 1 r, {1 r + 1 l} x 14,
 1 r, 1 l,
[5 l, 1 r, {1 l, 1 r}; wiederholen bis 46 M auf der Nadel verbleiben, 5 l],
 1 l, {1 r + 1 l} x 14, 2 r, 6 l, 1 r,
 3labhmFvA.

- 11.) 3 r, 1 l, ZOPF6VS, 1 l, {1 r + 1 l} x 14, 2 r,
[U, 3 r, 2 r zus, {1 l, 1rabh1rZ, 3 r, U, 1 r, U, 3 r, 2 r zus}; wiederholen bis 47 M auf der Nadel verbleiben, 1 l, 1rabh1rZ, 3 r, U],
 1 r, {1 r + 1 l} x 14, 1 r, 1 l, ZOPF6RS, 1 l, 3 r.
- 12.) 3labhmFvA, 1 r, 6 l, 1 r, {1 r + 1 l} x 14, 1 r, 1 l,
[5 l, 1 r, {11 l, 1 r}; wiederholen bis 46 M auf der Nadel verbleiben, 5 l],
 1 l, {1 r + 1 l} x 14, 2 r, 6 l, 1 r, 3labhmFvA.
- 13.) 3 r, 1 l, 6 r, 1 l, {1 r + 1 l} x 14, 2 r,
[U, 3 r, 2 r zus, {1 l, 1rabh1rZ, 3 r, U, 1 r, U, 3 r, 2 r zus}; wiederholen bis 47 M auf der Nadel verbleiben, 1 l, 1rabh1rZ, 3 r, U],
 1 r, {1 r + 1 l} x 14, 1 r, 1 l, 6 r, 1 l, 3 r.
- 14.) 3labhmFvA, 1 r, 6 l, 1 r, {1 r + 1 l} x 14, 1 r, 1 l,
[5 l, 1 r, {11 l, 1 r}; wiederholen bis 46 M auf der Nadel verbleiben, 5 l],
 1 l, {1 r + 1 l} x 14, 2 r, 6 l, 1 r, 3labhmFvA.
- 15.) 3 r, 1 l, ZOPF6VS, 1 l, {1 r + 1 l} x 14, 2 r,
[3 r, 2 r zus, U, {1 l, U, 1rabh1rZ, 7 r, 2 r zus, U}; wiederholen bis 47 M auf der Nadel verbleiben, 1 l, U, 1rabh1rZ, 3 r],
 1 r, {1 r + 1 l} x 14, 1 r, 1 l, ZOPF6RS, 1 l, 3 r.
- 16.) 3labhmFvA, 1 r, 6 l, 1 r, {1 r + 1 l} x 14, 1 r, 1 l,
[2 l, 2xrabhvlzus, U, 1 l, 1 r, {1 l, U, 1labh1lZ, 5 l, 2xrabhvlzus, U, 1 l, 1 r}; wiederholen bis 46 M auf der Nadel verbleiben, 1 l, U, 1labh1lZ, 2 l],
 1 l, {1 r + 1 l} x 14, 2 r, 6 l, 1 r, 3labhmFvA.
- 17.) 3 r, 1 l, 6 r, 1 l, {1 r + 1 l} x 14, 2 r,
[1 r, 2 r zus, U, 2 r, {1 l, 2 r, U, 1rabh1rZ, 3 r, 2 r zus, U, 2 r}; wiederholen bis 47 M auf der Nadel verbleiben, 1 l, 2 r, U, 1rabh1rZ, 1 r],
 1 r, {1 r + 1 l} x 14, 1 r, 1 l, 6 r, 1 l, 3 r.
- 18.) 3labhmFvA, 1 r, 6 l, 1 r, {1 r + 1 l} x 14, 1 r, 1 l,
[2xrabhvlzus, U, 3 l, 1 r, {3 l, U, 1labh1lZ, 1 r, 2xrabhvlzus, U, 3 l, 1 r}; wiederholen bis 46 M auf der Nadel verbleiben, 3 l, U, 1labh1lZ],
 1 l, {1 r + 1 l} x 14, 2 r, 6 l, 1 r, 3labhmFvA.
- 19.) 3 r, 1 l, ZOPF6VS, 1 l, {1 r + 1 l} x 14, 2 r,
[3 r, 2 r zus, U, {1 r, U, 1rabh1rZ, 3 r, 1 l, 3 r, 2 r zus, U}; wiederholen bis 47 M auf der Nadel verbleiben, 1 r, U, 1rabh1rZ, 3 r],
 1 r, {1 r + 1 l} x 14, 1 r, 1 l, ZOPF6RS, 1 l, 3 r.

- 20.) 3labhmFvA, 1 r, 6 l, 1 r, {1 r + 1 l} x 14, 1 r, 1 l,
[2 l, 2xrabhvlzus, U, 2 l, {1 l, U, 1labh1lZ, 2 l, 1 r, 2 l, 2xrabhvlzus, U, 2 l}]; wiederholen bis 46 M auf der Nadel verbleiben, 1 l, U, 1labh1lZ, 2 l],
 1 l, {1 r + 1 l} x 14, 2 r, 6 l, 1 r,
 3labhmFvA.
- 21.) 3 r, 1 l, 6 r, 1 l, {1 r + 1 l} x 14, 2 r,
[1 r, 2 r zus, U, 2 r, {3 r, U, 1rabh1rZ, 1 r, 1 l, 1 r, 2 r zus, U, 2 r}]; wiederholen bis 47 M auf der Nadel verbleiben, 3 r, U, 1rabh1rZ, 1 r],
 1 r, {1 r + 1 l} x 14, 1 r, 1 l, 6 r, 1 l, 3 r.
- 22.) 3labhmFvA, 1 r, 6 l, 1 r, {1 r + 1 l} x 14, 1 r, 1 l,
[2xrabhvlzus, U, 4 l, {3 l, U, 1labh1lZ, 1 r, 2xrabhvlzus, U, 4 l}]; wiederholen bis 46 M auf der Nadel verbleiben, 3 l, U, 1labh1lZ],
 1 l, {1 r + 1 l} x 14, 2 r, 6 l, 1 r,
 3labhmFvA.
- 23.) 3 r, 1 l, ZOPF6VS, 1 l, {1 r + 1 l} x 14, 2 r,
[1rabh1rZ, 3 r, U, {1 r, U, 3 r, 2 r zus, 1 l, 1rabh1rZ, 3 r, U}]; wiederholen bis 47 M auf der Nadel verbleiben, 1 r, U, 3 r, 2 r zus],
 1 r, {1 r + 1 l} x 14, 1 r, 1 l, ZOPF6RS,
 1 l, 3 r.
- 24.) 3labhmFvA, 1 r, 6 l, 1 r, {1 r + 1 l} x 14, 1 r, 1 l,
[6 l, {5 l, 1 r, 6 l}]; wiederholen bis 46 M auf der Nadel verbleiben, 5 l],
 1 l, {1 r + 1 l} x 14, 2 r, 6 l, 1 r,
 3labhmFvA.
- 25.) 3 r, 1 l, 6 r, 1 l, {1 r + 1 l} x 14, 2 r,
[1rabh1rZ, 3 r, U, {1 r, U, 3 r, 2 r zus, 1 l, 1rabh1rZ, 3 r, U}]; wiederholen bis 47 M auf der Nadel verbleiben, 1 r, U, 3 r, 2 r zus],
 1 r, {1 r + 1 l} x 14, 1 r, 1 l, 6 r, 1 l, 3 r.
- 26.) 3labhmFvA, 1 r, 6 l, 1 r, {1 r + 1 l} x 14, 1 r, 1 l,
[6 l, {5 l, 1 r, 6 l}]; wiederholen bis 46 M auf der Nadel verbleiben, 5 l],
 1 l, {1 r + 1 l} x 14, 2 r, 6 l, 1 r,
 3labhmFvA.
- 27.) 3 r, 1 l, ZOPF6VS, 1 l, {1 r + 1 l} x 14, 2 r,
[1rabh1rZ, 3 r, U, {1 r, U, 3 r, 2 r zus, 1 l, 1rabh1rZ, 3 r, U}]; wiederholen bis 47 M auf der Nadel verbleiben, 1 r, U, 3 r, 2 r zus],
 1 r, {1 r + 1 l} x 14, 1 r, 1 l, ZOPF6RS,
 1 l, 3 r.
- 28.) 3labhmFvA, 1 r, 6 l, 1 r, {1 r + 1 l} x 14, 1 r, 1 l,
[6 l, {5 l, 1 r, 6 l}]; wiederholen bis 46 M auf der Nadel verbleiben, 5 l],
 1 l, {1 r + 1 l} x 14, 2 r, 6 l, 1 r,
 3labhmFvA.
1. - 28.) noch 10 mal wiederholen.

Das Diagramm wie folgt fertigstellen :

- 29.) VS 3 r, 1 l, 6 r, 1 l, {1 r + 1 l} x 14, 2 r,
[U, 1rabh1rZ, 3 r, {4 r, 2 r zus, U, 1 l, U, 1rabh1rZ, 3 r}; wiederholen bis 47 M auf der Nadel verbleiben, 4 r, 2 r zus, U],
 1 r, {1 r + 1 l} x 14, 1 r, 1 l, 6 r, 1 l, 3 r.
- 30.) RS 3labhmFvA, 1 r, 6 l, 1 r, {1 r + 1 l} x 14,
 1 r, 1 l,
[1 l, U, 1labh1lZ, 3 l, {2 l, 2xrabhvlzus, U, 1 l, 1 r, 1 l, U, 1labh1lZ, 3 l};
wiederholen bis 46 M auf der Nadel verbleiben, 2 l, 2xrabhvlzus, U, 1 l],
 1 l, {1 r + 1 l} x 14, 2 r, 6 l, 1 r,
 3labhmFvA.
- 31.) 3 r, 1 l, ZOPF6VS, 1 l, {1 r + 1 l} x 14,
 2 r,
[2 r, U, 1rabh1rZ, 1 r, {2 r, 2 r zus, U, 2 r, 1 l, 2 r, U, 1rabh1rZ, 1 r}; wiederholen bis 47 M auf der Nadel verbleiben, 2 r, 2 r zus, U, 2 r],
 1 r, {1 r + 1 l} x 14, 1 r, 1 l, ZOPF6RS,
 1 l, 3 r.
- 32.) 3labhmFvA, 1 r, 6 l, 1 r, {1 r + 1 l} x 14,
 1 r, 1 l,
[3 l, U, 1labh1lZ, 1 l, {2xrabhvlzus, U, 3 l, 1 r, 3 l, U, 1labh1lZ, 1 l};
wiederholen bis 46 M auf der Nadel verbleiben, 2xrabhvlzus, U, 3 l],
 1 l, {1 r + 1 l} x 14, 2 r, 6 l, 1 r,
 3labhmFvA.

Nach Beendung des Diagramms, wie folgt weiter arbeiten:

- 1.) VS 3 r, 1 l, 6 r, 1 l, {1 r + 1 l} x 14,
 rechts stricken bis 39 M auf der Nadel verbleiben, {1 l + 1 r} x 14, 1 l, 6 r, 1 l,
 3 r.
- 2.) RS 3labhmFvA, 1 r, 6 l, 1 r, {1 r + 1 l},
 wiederholen bis 12 M auf der Nadel verbleiben, 2 r, 6 l, 1 r, 3labhmFvA.
- 3.) 3 r, 1 l, ZOPF6VS, 1 l, {1 r + 1 l},
 wiederholen bis 12 M auf der Nadel verbleiben, 1 r, 1 l, ZOPF6RS, 1 l, 3 r.
- 4.) 3labhmFvA, 1 r, 6 l, 1 r, {1 r + 1 l},
 wiederholen bis 12 M auf der Nadel verbleiben, 2 r, 6 l, 1 r, 3labhmFvA.
- 5.) 3 r, 1 l, 6 r, 1 l, {1 r + 1 l}, wiederholen
 bis 12 M auf der Nadel verbleiben, 1 r,
 1 l, 6 r, 1 l, 3 r.
- 6.) 3labhmFvA, 1 r, 6 l, 1 r, {1 r + 1 l},
 wiederholen bis 12 M auf der Nadel verbleiben, 2 r, 6 l, 1 r, 3labhmFvA.
3. - 6.) noch 7 mal wiederholen.

Wie folgt weiter arbeiten :

- VS 3 r, 1 l, 2 r, 2 r zus, 2 r, 1 l, {1 r + 1 l},
 wiederholen bis 12 M
 auf der Nadel verbleiben,
 1 r, 1 l, 2 r, 2 r zus, 2 r, 1 l, 3 r. (223)
- RS 3labhmFvA, links stricken bis 3 M auf der
 Nadel verbleiben, 3labhmFvA.

LOCHMUSTER-RAND

- 1.) VS 1 l, 3 r, 2 r zus, {2 l, 4 r}, wiederholen
bis 1 M auf der Nadel verbleiben,
1 l. (222)
- 2.) RS 1 r, {4 l, 2 r}, wiederholen
bis 12 M auf der Nadel verbleiben,
4 l, 1 r.
- 3.) 1 l, {2 r, U, 2 r, 2 l}, wiederholen
bis 5 M auf der Nadel verbleiben,
2 r, U, 2 r, 1 l. (+ 37 sts = 259 sts)
- 4.) 1 r, {5 l, 2 r}, wiederholen
bis 6 M auf der Nadel verbleiben,
5 l, 1 r.
- 5.) 1 l, {2 r, U, 1 r, U, 2 r, 2 l}, wiederholen
bis 6 M auf der Nadel verbleiben,
2 r, U, 1 r, U, 2 r, 1 l. (+ 74 sts = 333 sts)
- 6.) 1 r, {7 l, 2 r}, wiederholen
bis 8 M auf der Nadel verbleiben,
7 l, 1 r.
- 7.) 1 l, {2 r, U, 3 r, U, 2 r, 2 l}, wiederholen
bis 8 M auf der Nadel verbleiben,
2 r, U, 3 r, U, 2 r, 1 l. (+ 74 sts = 407 sts)
- 8.) 1 r, {9 l, 2 r}, wiederholen
bis 10 M auf der Nadel verbleiben,
9 l, 1 r.
- 9.) 1 l, {2 r, U, 5 r, U, 2 r, 2 l}, wiederholen
bis 10 M auf der Nadel verbleiben,
2 r, U, 5 r, U, 2 r, 1 l. (+ 74 sts = 481 sts)
- 10.) 1 r, {11 l, 2 r}, wiederholen
bis 12 M auf der Nadel verbleiben,
11 l, 1 r.
- 11.) 1 l, {2 r, U, 7 r, U, 2 r, 2 l}, wiederholen
bis 12 M auf der Nadel verbleiben,
2 r, U, 7 r, U, 2 r, 1 l. (+ 74 sts = 555 sts)
- 12.) 1 r, {13 l, 2 r}, wiederholen
bis 14 M auf der Nadel verbleiben,
13 l, 1 r.
- 13.) 1 l, {13 r, 2 l}, wiederholen
bis 14 M auf der Nadel verbleiben,
13 r, 1 l.
- 14.) Bind off: {2 r zus tbl, die entstandene M
auf die linke Nadel zurück schieben}.

Lochmuster-Rand gegenüberliegende Seite :
223 M aus der VS der Anschlag-Kante aufnehmen.
Den Faden abschneiden und von der VS aus mit
dem Stricken beginnen :
1. - 14.) vom vorhergehenden Lochmuster-Rand
wiederholen.

FERTIGSTELLUNG

*Die Enden diskret auf der RS vernähen.
Die Wrap dämpfen oder feucht spannen.*

ENDMAßE

75 x 85 cmw

Hinweise zur Anleitung

Nadelgröße + Spannung

Jeder strickt unterschiedlich: manche stricken mit Nadelgröße 2,0 mm und erhalten die gleiche Größe und Designqualität wie eine andere Person, die mit 4,0 mm Nadeln strickt.

Wir verdanken diese Kenntnis dem Strickteam, das mit uns arbeitet.

Der Schlüssel, um eine bestimmte Größe zu stricken liegt größtenteils im Strickstil/den Händen/dem Talent und nicht in der Nadelgröße. Deshalb empfehlen wir eine Reihe von Nadelgrößen.



Go handmade

quality design in a unique style