



HÄKELANLEITUNG

Estelle

Tasche

Design: The Story of a Mulberry | Hobbii Friends

MATERIAL

2 Knäule Rainbow Cotton 8/8, Farbe 052
1 Knäuel Rainbow Cotton 8/8, Farbe 055
1 Knäuel Rainbow Cotton 8/8, Farbe 024
1 Knäuel Rainbow Cotton 8/8, Farbe 051

Häklenadel 4 mm
Reißverschluss 30 cm
2 Magnetknöpfe 20 mm im Durchmesser
Maschenmarkierer
Nähnadel
Nähgarn

GARN

 **Rainbow Cotton 8/8**, Hobbii
100% Baumwolle / 50 g = 75 Meter

ABKÜRZUNGEN

M - Masche
Km - Kettmasche
fM - feste Masche
hMg - hinteres Maschenglied
Lm - Luftmaschen

GRÖÖE

Onesize

MAÖE

Höhe: 33 cm
Länge: 29 cm

INFORMATIONEN ZUR ANLEITUNG

Die Tasche wird als mehrfarbige Häkelarbeit gearbeitet und rund gehäkelt.

HASHTAGS FÜR DIE SOZIALEN MEDIEN

#hobbiifriends #hobbiiestelle

BESTELLE DAS GARN HIER:

<http://shop.hobbii.de/estelle-tasche>

FRAGEN

Solltest du Fragen zu der Anleitung haben, dann kannst du uns gerne an kundenservice@hobbii.de eine E-Mail senden.
Bitte denke daran den Namen der Anleitung und die Anleitungsnummer anzugeben.

Viel Spaß!

Anleitung



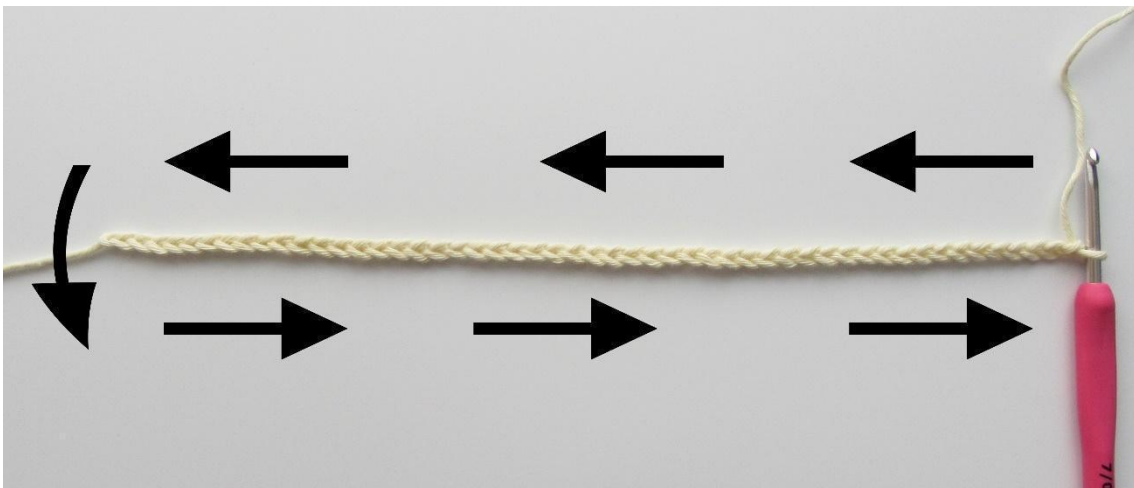
Bevor wir beginnen

Die Tasche wird rund in Runden gehäkelt, sodass du immer von der rechten Seite häkelst. In dieser Anleitung findest du eine Schritt-für-Schritt-Beschreibung, die dich durch die wichtigsten Teile führt, während du die Tasche herstellst. Wenn du jedoch eine erfahrene Häklerin bist, kannst du direkt zum geschriebenen Muster am Ende dieses Dokuments springen. Das Muster enthält auch ein Diagramm für mehrfarbiges Häkeln.

Erster Schritt - Luftmaschenreihe + Boden

1 - Mit Häkelnadel 4 mm und Vanille-Garn werden 51 Lm gehäkelt.

Der Boden entsteht, indem 2 Runden um die Luftmaschenreihe gehäkelt werden.



1. Runde: Füge die Farben hinzu (koralle, mint und sonnengelb), 2 fM in die zweite Lm ab der Nadel, 1 fM in jede der 48 nächsten M, 4 fM in die nächste M, 1 fM in jede der 48 nächsten M, 2 fM in die nächste M, Km in das hMg der ersten fM der Runde. (insgesamt 104 M)

Hinweis: Beim mehrfarbigen Häkeln mit einer Farbe häkeln und gleichzeitig die anderen Fäden in den Maschen verstecken. Du fügst sie jetzt hinzu, da du in der ersten Runde beginnst, die ausschließlich in Vanille gehäkelt wird. Auf diese Weise wird die Arbeit überall gleich dick.

So fügst du die verschiedenen Garnfarben hinzu: Finde die zweite LM ab der Nadel und platziere die Fäden, die hinzugefügt werden sollen, wie im ersten Bild gezeigt. Führe die Nadel in die Luftmasche ein und achte darauf, dass du unter die farbigen Fäden gelangst, umwickle den Arbeitsfaden und ziehe den Umschlag durch, sodass du zwei Schlaufen auf der Nadel hast. Hole wieder den Faden und ziehe ihn durch beide Schlaufen, sodass du nun deine erste fM gemacht hast. Arbeite noch eine weitere fM in der gleichen Luftmasche auf die gleiche Weise.

Der Pfeil zeigt, wo die zweite Luftmasche ist.



Weiter fM nach den Anweisungen für die Runde häkeln.



Hinweis: Sobald du ein paar fM gemacht hast, wirst du möglicherweise feststellen, dass sich die Arbeit ein wenig wellt und du kannst einige der Fäden sehen, die versteckt sein sollten. Es ist völlig normal, aber es ist nicht so, wie du es haben möchtest. Alles, was du tun musst, ist die versteckten Fäden einzuziehen, damit die Arbeit flach wird und die Maschen zusammengezogen werden (aber auch nicht zu viel). Dessen musst du dir bewusst sein und bei Bedarf an den Fäden ziehen. Das Schwierigste an mehrfarbigem Häkeln ist, eine gleichmäßige Festigkeit zu bewahren.

So soll es aussehen:

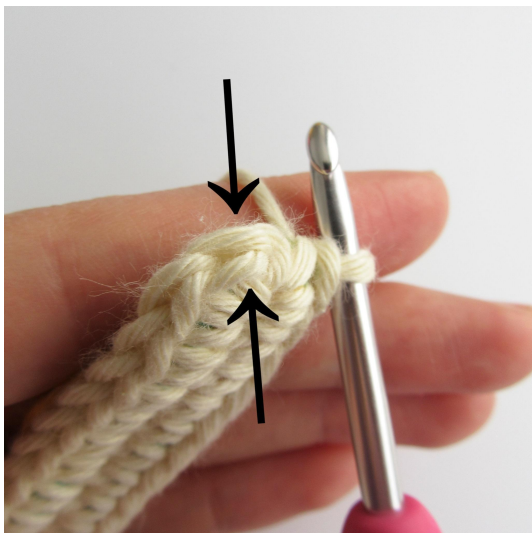
Das linke Bild zeigt die rechte Seite, und das rechte Bild zeigt die Rückseite.



Um die Runde abzuschließen mache eine Km in das hMg der erste fM der Reihe.

So wird's gemacht: Finde das hMg der ersten fM, steck die Nadel ein, hole den Faden und ziehe ihn direkt durch die Schlaufe, die du bereits auf der Nadel hast.

Der obere Pfeil zeigt das hintere Maschenglied und der untere Pfeil zeigt das vordere Maschenglied.





Am Ende der Runde und nachdem alle 104 fM um die Luftmaschenreihe gehäkelt und die Runde geschlossen wurde, sollte die Arbeit wie folgt aussehen:



2. Runde: 1 Lm (zählt nicht als Masche), 2 fM in dieselbe M wie die Km, 2 fM in die nächste M, 1 fM in jede der 48 nächsten M, 2 fM in die nächsten 4 M, 1 fM in jede der 48 nächsten M, 2 fM in die nächsten 2 M. (insgesamt 112 M)

Hier ab der zweiten Runde ausschließlich in das hintere Maschenglied der Maschen häkeln. Fahre wie in der vorherigen Runde fort und befolge die obigen Anweisungen. Denke daran, bei Bedarf an den versteckten Fäden zu ziehen, damit die Arbeit gerade und straff bleibt.

Am Ende der Runde sollte es so aussehen:



Hinweis: Von hier aus kannst du entweder spiralförmig häkeln, ohne die Runden abzuschließen, oder du kannst die Runden abschließen - mache es, wie es dir besser gefällt. Wie auch immer, platziere einen Maschenmarkierer in die erste fm der Runde, sodass der Rundenbeginn klar erkennbar ist, und verschiebe ihn bei Beginn einer neuen Runde.



Zweiter Schritt – DIAGRAMM für mehrfarbiges Häkeln

Bevor du beginnst, dem mehrfarbigen Häkeldiagramm zu folgen, möchte ich dir nur einen letzten Tipp geben:

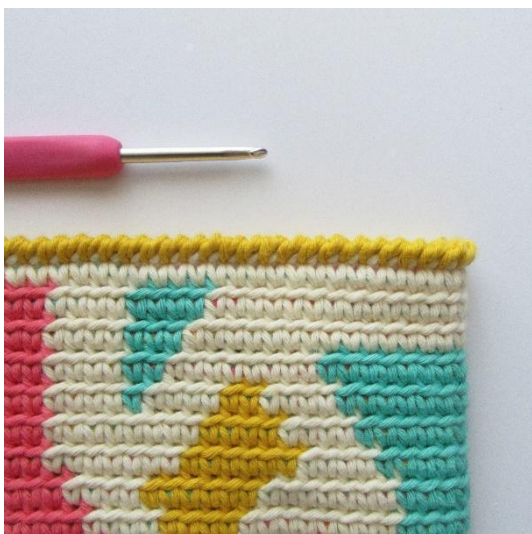
Die beiden unteren Runden wurden nur einfarbig gehäkelt, aber ab hier muss man in der Mitte der Arbeit einen Farbwechsel vornehmen.

So wird der Farbwechsel gemacht: Steche die Nadel wie gewohnt in das hMg ein, aber anstatt den gleichen Faden zu holen und durch die 2 Schlaufen zu ziehen, tust du dies mit der Farbe, die die nächste Masche haben soll.



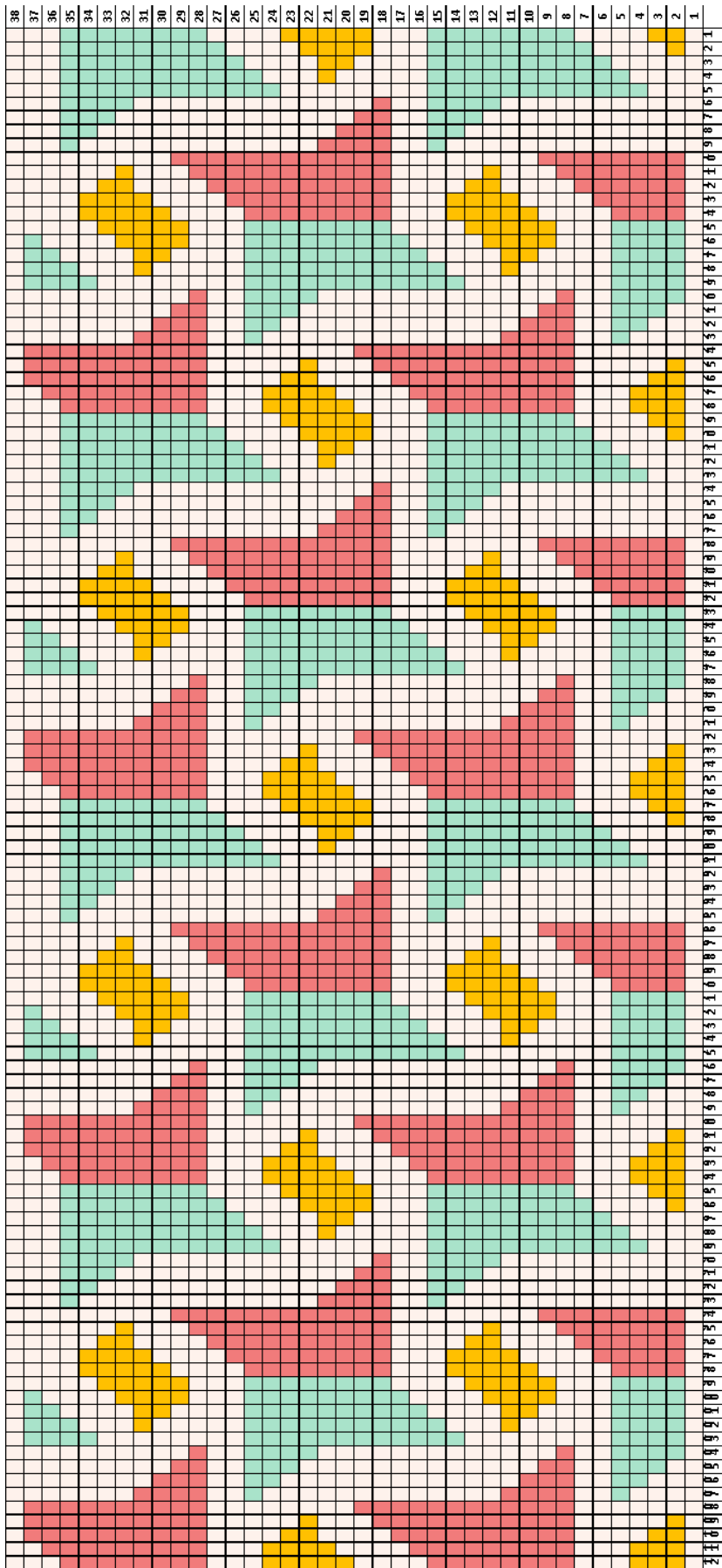
Jetzt kannst du dem Diagramm folgen und das bisher Gelesene anwenden, um diese süße Tasche herzustellen.

Optional: Du kannst wählen, ob du mit einer letzten Runde umgekehrter Stiche, auch Krebsstiche genannt, in Sunny Yellow abschließen möchtest, um eine schöne Kante zu erhalten. Du kannst aber auch jede andere Kante machen, die du magst, oder gar keine.



DIAGRAMM

Jedes Quadrat bildet 1 feste Masche in der jeweiligen Farbe. Alle Maschen werden in das hintere Maschenglied gehäkelt.



DRITTER SCHRITT – FERTIGSTELLEN DER TASCHE

Schneide die Fäden ab und vernähe die Enden, falls du dies noch nicht durchgehend getan haben solltest.

Obwohl es sich um eine Tasche mit einem Umschlag handelt, die wir gerade herstellen, gibt es andere Möglichkeiten, wenn du bis hierher gekommen bist:

1 - Du kannst den Reißverschluss oder die Magnetknöpfe annähen, um die Tasche zu schließen, einige Riemen (gehäkelt, aus Leder, aus Stoff ...) hinzuzufügen und sie als Einkaufstasche verwenden.

2 - Du kannst den Reißverschluss annähen und sie als Projekt Tasche verwenden. Du kannst sogar viele in verschiedenen Farben herstellen und deine gehäkelten / gestrickten Projekte in den schönen Taschen sorgfältig organisieren und aufbewahren. Es können z.B. einige Granny-Squares drin sein :)

Einnähen des Reißverschlusses

Sichere den Reißverschluss mit Stecknadeln. Nähe ihn mit einer einfachen Nähnadel und Faden an die Tasche. Du kannst ihn auch in die Tasche einpassen und ihr so ein extra schönes Finish verleihen.



Annähen der Magnetknöpfe

Um den umgeschlagenen Teil der Tasche zu machen, nähe die Magnetknöpfe an. Beginne mit dem Umschlagen der Oberseite der Tasche. Du kannst den Umschlag so groß machen wie du magst, aber ich denke, ein Drittel der Tasche ergibt eine schöne Proportion. Und dann muss man sich entscheiden, wo die Magnetknöpfe sitzen sollen. Ich würde vorschlagen, dass sie direkt an den Seiten der Tasche platziert werden. Du musst darauf achten, dass beide Teile des Knopfes und beide Knöpfe nebeneinander liegen.

Du kannst Stecknadeln verwenden, um sie in Position zu halten, oder Maschenmarkierer, um anzuzeigen, wo du sie nähen möchtest. Dann einfach mit Nähnadel und Faden annähen.



Sobald du das getan hast, ist die Tasche fertig. Du kannst auch einen Riemen annähen (gehäkelt, in Leder, in Stoff ...) und daraus eine Umhängetasche machen, nur als Beispiel.

GESCHRIEBENE ANLEITUNG

Mit Vanille-Garn werden 51 Lm gehäkelt.

Boden

Der Boden der Tasche entsteht, indem um die Luftmaschenreihe gehäkelt wird. Es werden 2 Runden gehäkelt, die den Boden bilden.

1. Runde: Füge die Farben hinzu (koralle, mint und sonnengelb), 2 fM in die zweite Lm ab der Nadel, 1 fM in jede der 48 nächsten M, 4 fM in die nächste M, 1 fM in jede der 48 nächsten M, 2 fM in die nächste M, Km in das hMg der ersten fM der Runde. (insgesamt 104 M)

Ab hier wird ausschließlich in das hintere Maschenglied gehäkelt.

2. Runde: 1 Lm (zählt nicht als Masche), 2 fM in dieselbe M wie die Km, 2 fM in die nächste M, 1 fM in jede der 48 nächsten M, 2 fM in die nächsten 4 M, 1 fM in jede der 48 nächsten M, 2 fM in die nächsten 2 M. (insgesamt 112 M)

Hinweis: Von hier aus kannst du entweder spiralförmig häkeln, ohne die Runden abzuschließen, oder du kannst die Runden abschließen - mache es, wie es dir besser gefällt.

Dem Diagramm folgen

Häkle in das hintere Maschenglied der Maschen.

1.-38. Runde: Häkle das Muster wie im Diagramm gezeigt.

39. Runde (wahlfrei):

In der Farbe Sonnengelb in jede der 112 Maschen eine Rückmasche häkeln, um mit einer feinen Kante abzuschließen. Du kannst auch eine andere Kante arbeiten oder gar keine machen.

Schneide die Fäden ab und vernähen sie.

Beende die Tasche, indem du den Reißverschluss und die Magnetknöpfe wie oben beschrieben annähst.

Viel Vergnügen!

The Story of a Mulberry

