



HÄKELANLEITUNG

Esmeralda

Sturmhaube


Design: Caroline Edal, Tarda Studio | Hobbii Design


MATERIAL

1 (1) 1 Knäuel Divina Fb Powder Blue (20)
1 (1) 1 Knäuel Divina Fb Curry (31)
1 (1) 1 Knäuel Divina Fb Rose (11)
1 (1) 1 Knäuel Divina Fb Primrose (32)
1 (1) 1 Knäuel Divina Fb Dusty Violet (19)
1 (1) 1 Knäuel Diablo Glitter Fb Yellow
Ochre Gold (18)

Häkelnadel 3,5 mm

GARN

 **Divina**, Hobbii
65% Alpaka, 25% Polyamid, 10% Wolle
50 g = 150 m

 **Diablo Glitter**, Hobbii
37% Akryl, 31% Polyamid, 28% Mohair, 4%
Polyester
25 g = 205 M

MASCHENPROBE

10 x 10 cm = 15 M x 10 r (Stäbchen)

ABKÜRZUNGEN

Stb = Stäbchen
M = Masche
Lm = Luftmasche
nM = nächste M
*...*x = wiederhole x Mal
Km = Kettmasche

GRÖÖE

S (M) L

MAÖE

Länge: 32 (34) 36 cm

Breite: 18 (20) 22 cm

INFORMATION ZUR ANLEITUNG

Die Esmeralda Sturmhaube hält dich in den kalten Wintermonaten warm. Der farbenfrohe Camouflage-Print mit Glitzer-Akzenten sorgt für einen einzigartigen und modernen Look.

HASHTAGS FÜR DIE SOZIALEN MEDIEN

#hobbiidesign #hobbiiesmeralda

FRAGEN

Solltest du Fragen zu der Anleitung haben, dann kannst du uns gerne an kundenservice@hobbii.de eine E-Mail senden.

Bitte denke daran den Namen der Anleitung und die Anleitungsnummer anzugeben.

Viel Spaß!

Anleitung



INFOS UND TIPPS

Die Esmeralda Sturmhaube besteht aus einem Kopfteil mit dazugehörigem Rippenbund und einem Hals-Rippenbund.

Bei einem Farbwechsel kann es an manchen Stellen von Vorteil sein, die vorherige Farbe beim Häkeln unter der neuen Farbe zu belassen. Dies ist jedoch kein Muss.

Zu Beginn der Runde ist zu beachten, dass das 1. Stb in einer Reihe durch 2 Lm ersetzt wird.

KOPFTEIL

Schlage 20 (25) 30 Luftmaschen an.

Reihe 1-10: *Mit 2 Lm beginnen und 1 Stb in die nM häkeln. 1 Stb in jede M* x10 häkeln.

Den Faden abschneiden

(Die Diagramme unten zeigen die Stellen), in denen sich die Farbe ändert.

Diagramm (S)

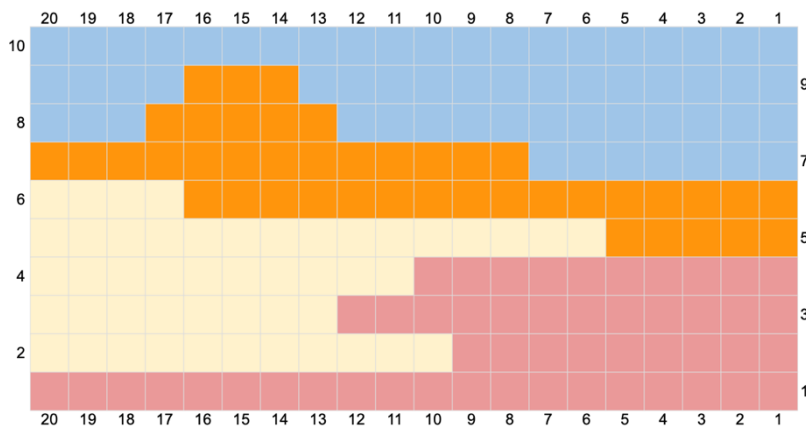


Diagramm (M)

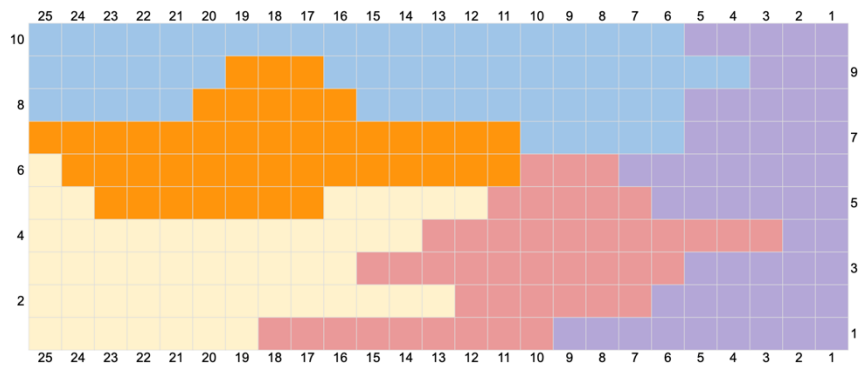
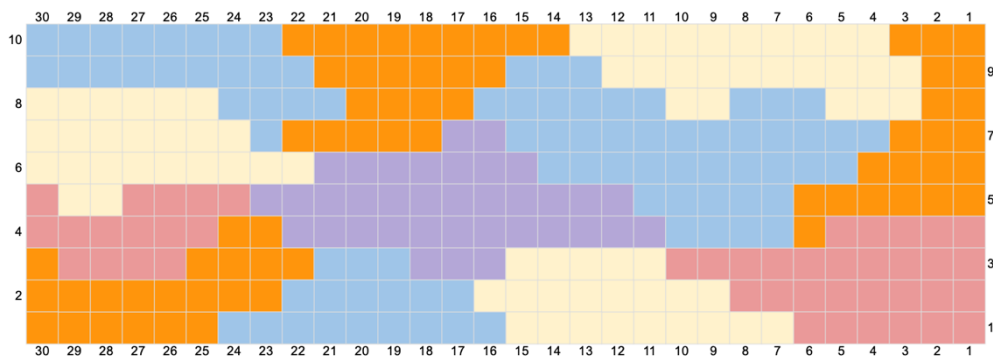


Diagramm (L)



In der ersten M der ersten Reihe des Quadrats mit *2 Lm beginnen. Entlang der 3 Seiten des Quadrats in jede M 1 Stb stricken. (An den Kanten 1 und 3, wo die Stäbchen seitlich gedreht sind, die Häkelnadel zwischen die Stäbchen stecken. Dies wird 2 Mal pro Stb. gemacht.) Wechsle die Richtung, wenn die letzte Kante gearbeitet ist. *
 Von * bis * in 20 Reihen wiederholen.

In der 21. R mit 2 Lm beginnen. Mache 1 Stb *2 Stb in 1 M*x2 häkeln. In jede M. 1 Stb machen, bis noch 3 M übrig sind. *2 Stb in 1 M*x3 häkeln. Mit 18 (20) 22 Luftmaschen abschließen und die gegenüberliegende Kante mit einer Kettmasche verbinden.

Diagram (S)

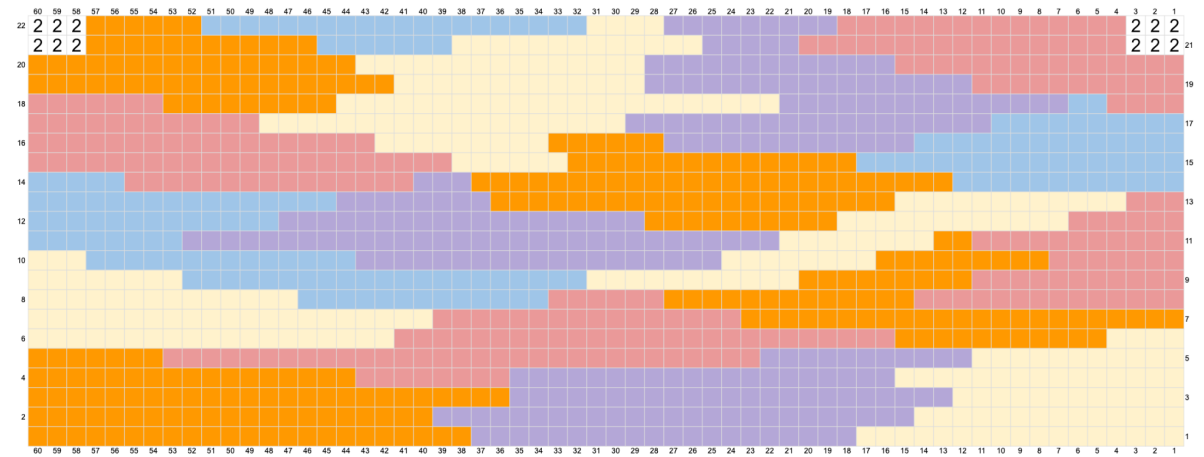


Diagram (M)

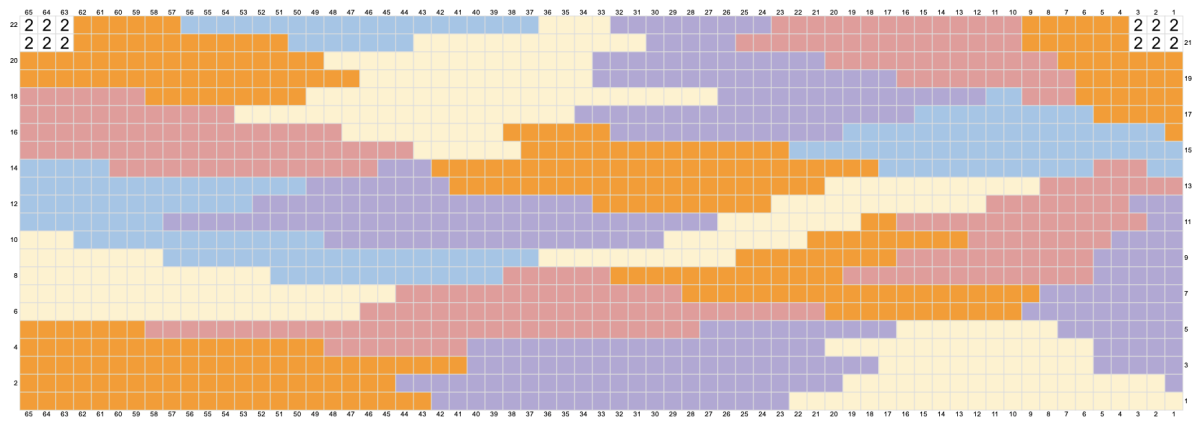
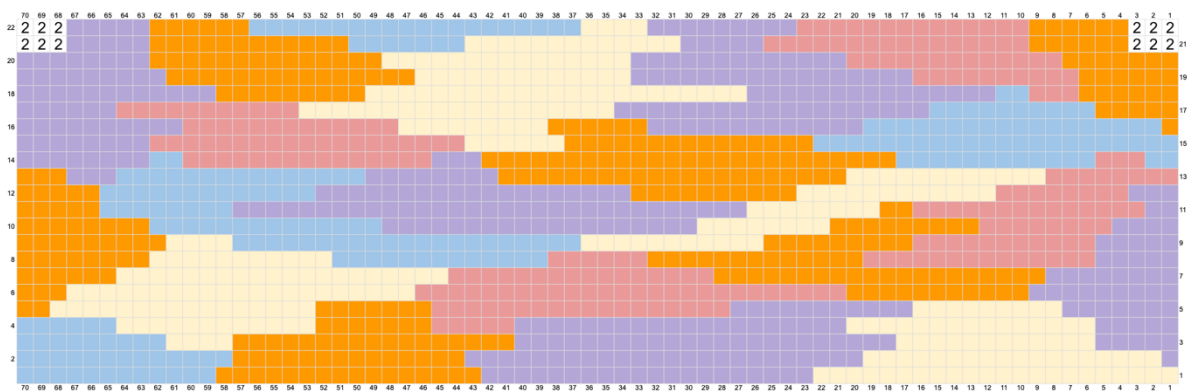


Diagram (L)



RIPPENBÜNDCHEN

Beginne mit Powder Blue (20) in den vorgenannten Kettm mit 7 Lm. Ändere die Richtung, indem du die M, die der Häkelnadel am nächsten ist, überspringst und fM in alle verbleibenden Lm häkelst. Befestige den Rippenbund am Rand des Kopfteils, indem du die Häkelnadel durch die 2. nächstgelegene M am Rand führst und 1 Km machst. Dann eine weitere Masche überspringen und 1 Kettmasche in die nM arbeiten.

*Wende die Arbeit und ändere erneut die Richtung. Überspringe die 2 Km und arbeite in die erste Masche der Rippen. Häkle fM in die hintere Schlaufe der Maschen bis einschließlich der vorletzten Masche. In die letzte M wird eine fM durch beide Schlingen der Masche gehäkelt. Eine Lm machen, das Teil drehen und die Richtung ändern. In die 2. Masche von der Nadel in der hinteren Schlaufe und mit fM in jeder M fortfahren. Den Rippenbund auf die gleiche Weise wie zuvor am Rand des Kopfteils befestigen. *
Wiederhole den Vorgang von * bis * rund um das Kopfteil.

Befestige die Enden der Rippen, indem du das Stück auf die linke Seite drehst. *Die Häkelnadel durch die Masche auf der gegenüberliegenden Seite führen und Km machen. *
Wiederhole den Vorgang von * bis * in der gesamten Reihe.
Schneide den Faden ab und führe ihn zum Schluss durch die Schlaufe.

HALS-RIPPENBÜNDCHEN

Beginne Primrose (32) irgendwo in der Halsöffnung. Arbeit 18 Lm. Ändere die Richtung, indem du die M, die der Nadel am nächsten ist, überspringst und fM in alle verbleibenden Lm häkelst.

Befestige die Halsrippen am Rand des Kopfteils, indem du die Nadel durch die nM am Rand führt und eine Km machst. Dann eine M am Rand auslassen und die Nadel erneut in die nM einstechen und eine Km häkeln.

*Wende die Arbeit und ändere erneut die Richtung. Überspringe die beiden Km und arbeite in die erste Masche der Halsrippen. Häkle fM in die hintere Schlaufe der Maschen bis einschließlich der vorletzten Masche. In die letzte M wird eine fM durch beide Schlingen der Masche gehäkelt.

Eine Lm machen, die Arbeit drehen und die Richtung ändern. Die Nadel in die 2. Masche vor der Nadel in die hintere Schlaufe einstechen und mit 10 fM fortfahren. Wende die Arbeit und ändere die Richtung. In gleicher Weise fM in der hinteren Schlaufe der Maschen bis einschließlich der vorletzten Masche häkeln. In der letzten M wie zuvor durch beide Schlingen der M eine fM häkeln.

Eine Lm machen, das Teil drehen und die Richtung ändern. In die 2. Masche von der Nadel in der hinteren Schlaufe einstechen und mit fM in jeder M fortfahren. Befestige die Rippen am Rand des Kopfteils, indem du die Nadel durch die nM am Rand führst. Eine Km machen. Dann eine M am Rand auslassen und die Nadel erneut in die nM einstechen und eine Km häkeln.

*Wende die Arbeit um und ändere erneut die Richtung. Überspringe die 2 Km und arbeite in die erste Masche der Hals-Rippen ein. Häkle fM in die hintere Schlaufe der Maschen in allen

Maschen bis einschließlich der vorletzten Masche . In die letzte M eine fM durch beide Schlingen der Masche häkeln.

Eine Lm machen, das Teil wenden und die Richtung ändern. In die 2. Masche von der Nadel in der hinteren Schlaufe einstechen und mit fM in jede M fortfahren und die Rippen am Rand des Kopfteils befestigen, indem man die Nadel durch die nM am Rand führt und eine Km arbeitet. Dann eine M am Rand auslassen und die Nadel erneut in die nM einstechen und eine Km machen. *x2 * von * bis * die Runde wiederholen.

Befestige die Enden der Rippen, indem du das Stück auf die linke Seite drehst. *Die Häkelnadel durch die Masche auf der gegenüberliegenden Seite führen und eine Kettmasche machen. *

Wiederhole den Vorgang von * bis * in der gesamten Reihe.

Schneide den Faden ab und führe ihn zum Schluss durch die Schlaufe. Vernähe die Enden zum Schluss.

Viel Vergnügen!

Caroline Edal, Tarda Studio

