



**Strickanleitung**

# Maggie

**Sweater mit Muster**

**Design: Sys Fredens** | Hobbii Design

## MATERIAL

5 (5, 6, 6, 7, 7, 8) Knäuel Highland Wool,  
Fb 22 **A**

4 (4, 4, 5, 5, 5, 6) Knäue Highland Wool,  
Fb 39 **B**

Rundnadel 3.5 mm / 80 cm

Rundnadel 4 mm / 80 cm

Strumpfnadeln 4 mm

Maschenmarkierer

## GARN

 **Highland Wool**, Hobbii

100% Peruvian Wool/ 50 g = 175 Meter

## MASCHENPROBE

25 Maschen og 28 Runden ergeben 10 cm

Im Musterstrick

## GRÖßE

S (M, L, XL, 2XL, 3XL, 4XL)

## MAßE

Bredde: ca. 44 (48, 52, 56, 60, 64, 68) cm

Længde: 52 (53, 54, 55, 56, 58, 59) cm

## INFORMATION ZUR ANLEITUNG

Der Pullover wird von unten nach oben gestrickt. Es wird nach einem Diagramm in Fair Isle-Technik gearbeitet.

Sowohl am Körper als auch auf den Ärmeln befindet sich ein Muster.

## HASHTAGS FÜR DIE SOZIALEN MEDIEN

#hobbiidesign #hobbiimaggie

## FRAGEN

Solltest du Fragen zu der Anleitung haben, dann kannst du uns gerne an

[kundenservice@hobbii.de](mailto:kundenservice@hobbii.de) eine E-Mail senden.

Bitte denke daran den Namen der Anleitung und die Anleitungsnummer anzugeben.

Viel Spaß!

# Anleitung



## KÖRPER

### Bündchen

Mit Farbe A 220 (240, 260, 280, 300, 320, 340) Maschen auf Rundstricknadel Nr. 3,5 anschlagen und rund stricken.

Stricke 4 cm Rippenmuster: \*1 rechts, 1 links\*.

### Markiere die Seitennähte

Setze eine Markierung am Anfang der Runde und eine Markierung in der Mitte der Runde = 110 (120, 130, 140, 150, 160, 170) Maschen auf jedem Teil.

### Körper

Wechsle auf eine Rundstricknadel 4 mm.

Arbeite gemäß dem Diagramm auf Seite 6, bis das Stück ca. 32 (32, 33, 33, 34, 35, 36) cm misst.

## RÜCKEN

Arbeite auf der Rundstricknadel über die hinteren Maschen hin und her und lass die restlichen Maschen ruhen.

Nimm auf jeder Seite 1 neue Masche für die Ärmel auf. Diese Maschen werden auf der rechten Seite rechts und auf der linken Seite links gestrickt und werden im Muster nicht mitgezählt.

Fahre fort, bis das Diagramm vollständig ist.

Fahre mit Farbe B fort, bis das Stück 50 (51, 52, 53, 54, 56, 57) cm misst. Schließe mit einer linken Reihe ab.

### Schulterpartie

#### Rechte Schulter

**1. Reihe, rechts:** Stricke 41 (45, 50, 54, 59, 63, 68) Maschen, wende und lass die restlichen Maschen ruhen.

**2. Reihe, links:** Kette 3 Maschen ab und stricke die Reihe zu Ende.

**3. Reihe, rechts:** stricke rechts.

**4. Reihe, links:** Kette 3 Maschen ab und stricke die Reihe zu Ende.

**5. Reihe, rechts:** stricke rechts.

**6. Reihe, links:** Kette 3 Maschen ab und stricke die Reihe zu Ende = 32 (36, 41, 45, 50, 54, 59) Maschen für die Schulter.

Kette ab.

### Hals

**Rechts:** Kette 30 (32, 32, 34, 34, 36, 36) Maschen ab und stricke die Reihe zu Ende.

### Linke Schulter

**1. Reihe, links:** Stricke links.

**2. Reihe, rechts:** Kette 3 Maschen ab und stricke die Reihe zu Ende.

**3. Reihe, links:** Stricke links.

**4. Reihe, rechts:** Kette 3 Maschen ab und stricke die Reihe zu Ende.

**5. Reihe, links:** Stricke links.

**6. Reihe, rechts:** Kette 3 Maschen ab und stricke die Reihe zu Ende.

**7. Reihe, links:** Stricke links = 32 (36, 41, 45, 50, 54, 59) Maschen für die Schulter.

Kette ab.

## VORDERTEIL

Wird wie das Rückenteil gearbeitet, bis das Stück ca. 44 (45, 46, 47, 48, 49, 50) cm misst.

### LINKE SEITE

Stricke 44 (48, 53, 57, 62, 66, 71) Maschen, wende und lege die restlichen Maschen still.

**1. Reihe, links:** Kette 4 Maschen ab und stricke die Reihe zu Ende.

**2. Reihe, rechts:** stricke Muster.

**3. Reihe, links:** Kette 3 Maschen ab und stricke die Reihe zu Ende.

**4. Reihe, rechts:** stricke Muster.

**5. Reihe, links:** Kette 2 Maschen ab und stricke die Reihe zu Ende.

**6. Reihe, rechts:** stricke Muster.

Dann nimm auf der linken Seite 1 Masche ab, sodass 32 (36, 41, 45, 50, 54, 59) Maschen für die Schulter vorhanden sind.

Arbeite gerade nach oben, bis das Stück 52 (53, 54, 55, 56, 58, 59) cm misst.

Kette ab.

### AUSSCHNITT

**Rechts:** Kette 24 (26, 26, 28, 28, 30, 30) Maschen ab und stricke Muster bis zum Ende der Reihe.

### RECHTE SEITE

**1. Reihe, links:** Stricke Muster.

**2. Reihe, rechts:** Kette 4 Maschen ab und stricke die Reihe zu Ende.

**3. Reihe, links:** Stricke Muster.

**4. Reihe, rechts:** Kette 3 Maschen ab und stricke die Reihe zu Ende.

**5. Reihe, links:** Stricke Muster.

**6. Reihe, rechts:** Kette 2 Maschen ab und stricke die Reihe zu Ende.

Dann nimm auf der rechten Seite 1 Masche ab, sodass 32 (36, 41, 45, 50, 54, 59) Maschen für die Schulter vorhanden sind.

Arbeite gerade nach oben, bis das Stück 52 (53, 54, 55, 56, 58, 59) cm misst.

Kette ab.

## ÄRMEL

### Bündchen

Schlage 68 (68, 70, 70, 72, 72, 74) Maschen mit Farbe A auf Strumpfnadeln oder Rundstricknadeln der Größe 3½ mm an und stricke mit Magic Loop in der Runde. Arbeite 4 cm Rippe wie für den Körper.

### Ärmel

Wechsle zur Nadelstärke 4 mm.

Füge am Anfang der Runde einen Markierer ein.

Arbeite 5 Runden in der Runde gemäß dem Diagramm.

Nächste Runde: bis 1 Masche vor der Markierung arbeiten, 1 Masche aufnehmen (stricke die Schlaufe rechts verschränkt), 2 rechts, 1 Masche aufnehmen, Runde beenden.

Nimm jede 6. Runde zu, bis du 102 (106, 110, 112, 114, 118, 120) Maschen hast.

Arbeite gerade nach oben, bis der Ärmel ca. 44 cm lang ist.

### Ärmelkugel

Kette am Anfang jeder Reihe 5 Maschen ab 8 (8, 8, 9, 9, 9, 9) Mal auf jeder Seite = 22 (26, 30, 22, 24, 28, 30) Maschen.

Kette ab.

Stricke den anderen Ärmel auf die gleiche Weise.

## FERTIGSTELLUNG

Nähe die Schulternähte zusammen.

### HALSAUSSCHNITT

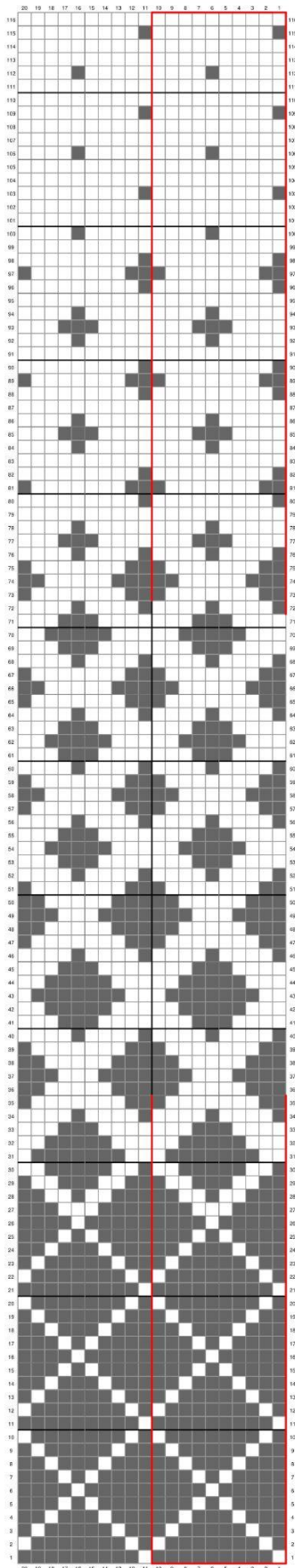
Nimm ca. 126 (130, 134, 138, 140, 144, 148) Maschen im Halsausschnitt mit Farbe B auf Nadelstärke 3½ mm auf und stricke 4 cm im Rippenmuster.

Ganz locker abketten. Falte die Kante auf der falschen Seite um und nähe sie fest.

### ÄRMELÖFFNUNG

Nähe die Ärmel ein.





## DIAGRAMM

Helles Feld = Farbe A  
Dunkles Feld = Farbe B

Der Rahmen mit 10 Stichen wird  
in der Breite wiederholt.

