



STRICKANLEITUNG

Valentine Love

Tuch

Design: Sarah März, Glücksliesel | Hobbii Design

MATERIALIEN

2 Knäuel Sunbird - Farbe 09

4 mm Stricknadeln

(Ich empfehle absolut eine Rundstricknadel mit 100cm+ Länge zu verwenden!)

Zopfnadel

Quasten Maker (oder ein Stück Karton, ein kleines Buch, Smartphone, etc)

Wollnadel

GARN

 Sunbird, Hobbii

100 % Premium Acryl

200 g = 500 m

MASCHENPROBE

Für dieses Projekt wird keine Maschenprobe benötigt. Wähle deine Nadelstärke je nachdem, wie fest oder locker du das Tuch gestrickt haben möchtest. Ich habe eine 4mm Nadel genommen, um einen Mittelweg zu gehen. Maschenprobe des Beispiels ist: 19 M x 25 Reihen (glatt rechts) = 10 x 10 cm

ABKÜRZUNGEN

re = rechts

li = links

1 Abh = 1 Masche links abheben, mit dem Faden vor der Arbeit

LLi = linke tiefergestochene Zunahme

RLi = rechte tiefergestochene Zunahme

Pfb = 1M links und 1M links verschränkt in dieselbe M (2in1 Zunahme)

MM = Maschenmarkierer

RS / LS = Rechte Seite, Linke Seite

U = Umschlag

ZN = Zopfnadel

GRÖßE

One size - Einheitsgröße

MAßE

Länge: ca. 90 cm

Breite: ca. 215 cm

Bitte bedenke, dass die Maße eventuell etwas abweichen, abhängig von deiner Maschenprobe.

INFORMATIONEN ZUR ANLEITUNG

Das Valentine Love Tuch wird von unten nach oben gearbeitet. Es ist total einfach, sobald du einmal mit dem Set Up Teil fertig bist und es wird sehr schnell wachsen - Ich verspreche es!

Valentine Love ist perfekt um sich vom Winter zu verabschieden, indem man es als normales Halstuch verwendet, aber auch genauso perfekt um Hallo zum Frühling zu sagen, indem man es als "Wrap" über den Schultern trägt (wenn es schon zu warm für eine Jacke, aber noch immer zu kalt für nur einen Pullover ist).

HASHTAGS FÜR SOCIAL MEDIA

#hobbiidesign #hobbiivalentinelove

BESTELLE DAS GARN HIER

<http://shop.hobbii.de/valentine-love-tuch>



FRAGEN

Bei Fragen zur Anleitung wende dich gerne an kundenservice@hobbii.de. Bitte auch unbedingt Namen und Nummer der Anleitung angeben.

Viel Vergnügen!

Anleitung



INFOS UND TIPPS

- **Tipp 1:** Für den "Spitze" Teil kannst du auch ein Nadelspiel verwenden. Es macht den Wendeprozess zwischen den Reihen deutlich einfacher und schneller.
- **Tipp 2:** Hast du schonmal probiert Zöpfe zu arbeiten, ohne dabei eine Zopfnaedel zu verwenden? Probier es aus! Es ist so einfach und du wirst nur so durch die Zopf-Passagen fliegen!
- **Zunahmen:** Es gibt zwei Arten von Zunahmen. Pfb (purl front back) ist immer dasselbe. Eine Masche links in das vordere Maschenglied und eine Masche links verschränkt in das hintere Maschenglied derselben Masche. *Die RLi und LLi sind genauso einfach. Stricke einfach die Zunahme RECHTS in die darunter liegende Masche ABER achte darauf unter den Markierer zu arbeiten! Bedeutet: Beginn der Reihe: zuerst den Markierer übernehmen. Ende der Reihe: zuerst die Zunahme arbeiten.*
- **Ränder:** Es gibt 3 Randmaschen auf beiden Seiten der Arbeit. Diese werden immer gleich gearbeitet. RS: 3re - LS: 1liAbh, 2li.
- Entscheide für dich selbst ob du Quasten oder lieber Pompoms oder Perlen anbringen möchtest. Solltest du etwas Kreativität für das Dekorieren der Tuchecken benötigen, so kannst du tonnenweise Ideen auf Youtube oder Pinterest finden.

QUASTEN

Es gibt verschiedene Wege um Quasten zu machen. Du kannst dein Handy benutzen, um das Garn herum zu wickeln, oder einen Quasten Maker, oder ein Stück Karton, Buch, etc. Wähle deinen Quasten Mäker je nachdem, wie lange deine Quaste werden soll. Ich habe mein Handy benutzt, wie du unten in den Bildern sehen kannst.

Wickle das Garn je nach der gewünschten Dicke mehr oder weniger oft herum. Die Quasten im Beispiel wurden mit 30 Umwicklungen gemacht.

Natürlich kannst du die Quasten auch weglassen, oder stattdessen eine andere Dekoration anbringen! Was immer dein Herz erstrahlen lässt <3

*** Mache 1 Quaste in Weiß (innen) mit Knäuel 1 und 2 Quasten in Rot (outside) mit Knäuel 2**

*



Schritt 1: Wickle das Garn herum und schneide es anschließend ab.

Schritt 2: Schneide 2 Garnstücke zurecht (ca. 20 cm)

Schritt 3: Ziehe das gewickelte Garn vom Quasten Maker und führe gleichzeitig eines der 20 cm Garnstücke durch das gewickelte Garn. Platziere das gewickelte Garn mittig auf dem Faden und mache ein paar Knoten um die Arbeit zu fixieren. Achte darauf, die Knoten sehr fest zu ziehen!

Schritt 4: Schneide das gewickelte Garn an der Unterseite auf.

Schritt 5: Das zweite 20 cm Garnstück um die Fransen wickeln, so oft wie du möchtest. Mache ein paar Knoten. Achte darauf, die Knoten sehr fest zu ziehen! Verstecke die Knoten und Enden später auf der Rückseite de Tuchs.

Schritt 6: Schneide die Fransen auf die gleiche Länge, so sauber wie möglich.

SPITZE

Set Up

R1 (RS): 3 M anschlagen.
 R2 (LS): 3li.
 R3 (RS): 1re, U, 1re, U, 1re. (= 5 M)
 R4 (LS): 1Abh, 3li, 1Abh.
 R5 (RS): 2re, U, re, U, 2re. (= 7 M)
 R6 (LS): 1Abh, 2li, 1re, 2li, 1Abh.

Fortsetzung

R7 (RS): 3re, MM, LLi, pfb, RLi, MM, 3re. (= 10 M)
 R8 (LS): 1Abh, 2li, MM, 4re, MM, 2li, 1Abh.
 R9 (RS): 3re, MM, LLi, li bis zum Markierer, RLi, MM, 3re. (= 12 M)
 R10 (LS): 1Abh, 2li, MM, re bis zum Markierer, MM, 2li, 1Abh.
 R11 (RS): 3re, MM, LLi, 1li, pfb, links bis 2 M vor dem MM, pfb, 1li, RLi, MM, 3re. (= 16 M)
 R12 (LS): Gleich wie Reihe 10.
 R13 (RS): Gleich wie Reihe **11**. (= 20 M)
 R14 (LS): Gleich wie Reihe 10.
 R15 (RS): Gleich wie Reihe **9**. (= 22 M)

ZOPF

Set Up

R16 (LS): 1Abh, 2li, MM, 4re, 8li, 4re, M, 2li, 1Abh.
 R17 (RS): 3re, MM, LLi, 1li, pfb, 2re, 2M auf die ZN hinter die Arbeit legen, 2re, 2re von ZN, 2M auf die ZN vor die Arbeit legen, 2re, 2re von ZN, 2re, pfb, 1li, RLi, MM, 3re. (= 26 M)

R18 (LS): 1Abh, 2li, MM, 4re, 12li, 4re, MM, 2li, 1Abh.

R19 (RS): 3re, MM, LLI, 1li, pfb, 2li, 2M auf die ZN hinter die Arbeit legen, 2re, 2li von ZN, 4re, 2M auf die ZN vor die Arbeit legen, 2li, 2re von Zn, 2li, pfb, 1li, RLi, MM, 3re. (= 30 M)

R20 (LS): 1Abh, 2li, MM, 6re, 2li, 2re, 4li, 2re, 2li, 6re, MM, 2li, 1Abh.

R21 (RS): 3re, MM, LLI, 4li, MM, **arbeite Strickschrift Reihe 3**, MM, 4li, RLi, MM, 3re. (= 32 M)

FORTSETZUNG

Glückwunsch! Du bist fertig mit den Setup-Teil des Projekts. Nun musst du es nur noch wachsen lassen. Folge hierfür den untenstehenden Instruktionen.

Hinweis: *Du hast bereits Reihe 3 von der Strickschrift gearbeitet. Mache nun weiter mit Reihe 4-10, beginne danach wieder mit Strickschrift Reihe 1!*

Knäuel 1

Reihe 1+3 (RS): Rand, MM, LLI, 1li, pfb, li bis zum Markierer, arbeite die Strickschrift, li bis 2M vor dem Markierer, pfb, 1li, RLi, MM, Rand (4 M pro Reihe zugenommen)

Reihe 5 (RS): Rand, MM, LLI, li bis zum Markierer, arbeite die Strickschrift, li bis zum Markierer, RLi, MM, Rand (= 2 M zugenommen)

Alle geraden Reihen (LS): Rand, MM, re bis zum Markierer, arbeite die Strickschrift, re bis zum Markierer, MM, Rand.

Wiederhole diese Reihen, bis du Knäuel 1 aufgebraucht hast.

Knüpfe Knäuel 2 an und folge den untenstehenden Instruktionen.

Knäuel 2

Von nun an wird in JEDER RS-Reihe 4 M zugenommen.

RS: Rand, MM, LLI, 1li, pfb, li bis zum Markierer, arbeite die Strickschrift, li bis 2 M vor dem Markierer, pfb, 1li, RLi, MM, Rand (= 4 M zugenommen)

LS: Rand, MM, re bis zum Markierer, arbeite die Strickschrift, re bis zum Markierer, MM, Rand.

Wiederhole diese beiden Reihen, bis du Farbe 11 (pink, vorletzte Farbe) erreichst.

Ende

Wenn du bei Reihe 10 der Strickschrift ankommst, irgendwo innerhalb deiner vorletzten Farbe, bist du fertig mit dem Zopfmuster! Entferne die Zopf-Maschenmarkierer in deiner nächsten Reihe.

Arbeite weiter glatt links mit den 4 Zunahmen in jeder RS-Reihe, bis du fast kein Garn mehr hast, oder bis du die gewünschte Länge erreicht hast.

Lass genug Garn übrig um 2 weitere Reihen zu arbeiten plus für das Abketten!

Ende mit einer RS-Reihe!

Fertig? Dann mache weiter mit deiner nächsten LS-Reihe und stricke alle M LINKS. Gefolgt von einer RS-Reihe, in welcher du alle M RECHTS strickst - arbeite in dieser Reihe nur die LLi und RLi Zunahmen!

In deiner nächsten LS-Reihe alle M abketten - **links**.

FERTIGSTELLEN

Alle Fäden vernähen und die zuvor angefertigten Quasten anbringen.

Wenn nötig, das Tuch vorsichtig (waschen und) spannen.

STRICKSCHRIFT

Erklärung zu Strickschrift



RS: rechts

LR: links



RS: links

LS: rechts



2/2 LZ: 2M auf die ZN, VOR die Arbeit, 2re + 2re von ZN



2/2 RZ: 2M auf die ZN, HINTER die Arbeit, 2re + 2re von ZN



2/2 LLZ: 2M auf die ZN, VOR die Arbeit, 2li + 2re von ZN



2/2 RLZ: 2M auf die ZN, HINTER die Arbeit, 2re + 2li von ZN

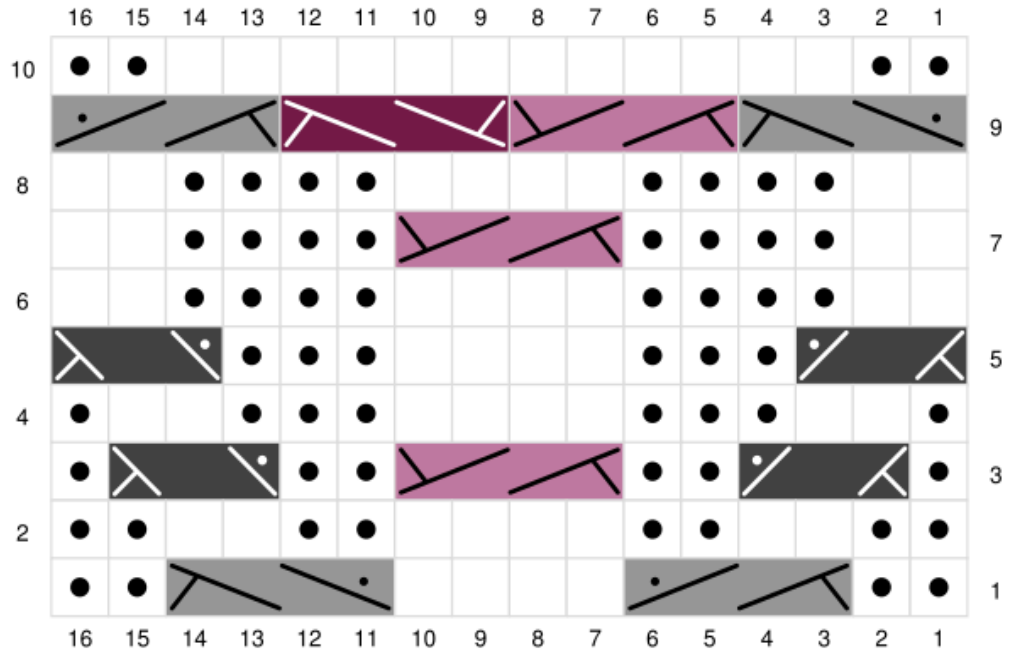


2/1 LLZ: 2M auf die ZN, VOR die Arbeit, 1li + 2re von ZN



2/1 RLZ: 1M auf die ZN, HINTER die Arbeit, 2re + 1li von ZN

Strickschrift



Viel Spaß!
Sarah <3

