



HÄKELANLEITUNG

Woven Rainbow

Kissen

Design: OneStopWonders | Hobbii Design

MATERIALIEN

Rainbow Cotton 8/8

- 1 Pink x 1 Knäuel (Farbe 044)
- 2 Purple x 1 Knäuel (Farbe 039)
- 3 Light Blue x 1 Knäuel (Farbe 034)
- 4 Blue x 1 Knäuel (Farbe 031)
- 5 Green x 1 Knäuel (Farbe 022)
- 6 Yellow x 1 Knäuel (Farbe 090)
- 7 Orange x 1 Knäuel (Farbe 066)
- 8 Red x 1 Knäuel (Farbe 059)
- 9 White x 4 Knäuel (Farbe 002)

3,5 mm Häkelnadel

Herzchen-Holzknöpfe - 18 mm

Innenkissen 42 cm x 42 cm

Wollnadel

Schere

Maschenmarkierer

GARN

 **Rainbow 8/8**, Hobbii

100 % Baumwolle

50 g = 75 m

MASCHENPROBE

Vorderseite:

Gewebt = 5 cm x 5 cm = 11 M x 11 Reihen

Rückseite:

hStb = 5 cm x 5 cm = 9 M x 6 Reihen

ABKÜRZUNGEN

Lm = Luftmasche

fM = feste Masche

hStb = halbes Stäbchen

Lm-Bg = Luftmaschen-Bogen

#-Lm-Bg = Nummer-Lm-Bg

Wdh = wiederholen

FRAGEN

Bei Fragen zur Anleitung wende dich gerne an kundenservice@hobbii.de.

Bitte auch unbedingt Namen und Nummer der Anleitung angeben.

Viel Vergnügen!

GRÖßE

One size - Einheitsgröße

MAßE

Vorderteil:

ca. 40,5 cm x 40,5 cm

Rückenteil:

ca. 23 cm x 40,5 cm

Fertig:

ca. 40,5 cm x 40,5 cm

INFORMATIONEN ZUR ANLEITUNG

Das Regenbogen-Design ist super einfach zu machen. Es wird mit dem Webstich gearbeitet, auch bekannt als Perl- oder Granitmuster.

HASHTAGS FÜR SOCIAL MEDIA

#hobbiiwovenrainbow

#hobbiidesign

KAUFE DAS GARN HIER

<http://shop.hobbii.de/woven-rainbow-kissen>



Anleitung



INFOS UND TIPPS

Wenn deine Maschengröße zu locker wird, kannst du einfach die Reihen pro Farbe anpassen. Jede Farbreihe sollte 10 cm sein. Es sollte nicht größer wie 10 cm sein, da es sonst nicht mehr mit dem Innenkissen zusammen passt. Wenn du mit dem Arbeiten der Abnahmen beginnst, sollte die Maschengröße mit den Zunahme-Reihen übereinstimmen. Andernfalls endest du womöglich mit sichtbar weniger Reihen in deiner letzten Farbe.

Die 2 Lm zählen immer als Masche. Arbeite in die 2-Lm-Bogen anstatt in die 2-Lm-Maschen. Dadurch wird ein kleines Loch an der Kante gebildet. Diese verschwindet, sobald die Teile zusammengenäht sind. Wenn du zunimmst, erhöht sich die Maschenzahl um 2 M pro Reihe. Wenn du abnimmst, verringert sich die Maschenzahl um 2 M pro Reihe.

TIPP: (fM, 1 Lm) wird immer in den 1-Lm-Bg der Vorreihe gearbeitet. Es wird am Ende der Reihe im 2-Lm-Bg mit fM, 1 Lm, fM zugenommen.

HAUPTTEIL

Starte mit Farbe 1. **3 Lm**

Reihe 1: fM in die dritte M vom Haken aus. WENDEN. (2)

Reihe 2: 2 Lm. In den 3-Lm-Bg (die Wendeluftmaschen) fM, 1 Lm, fM. WENDEN. (4)

Reihe 3: 2 Lm. In den 1-Lm-Bg: fM, 1 Lm. In den 2-Lm-Bg: fM, 1 Lm, fM. WENDEN. (6)

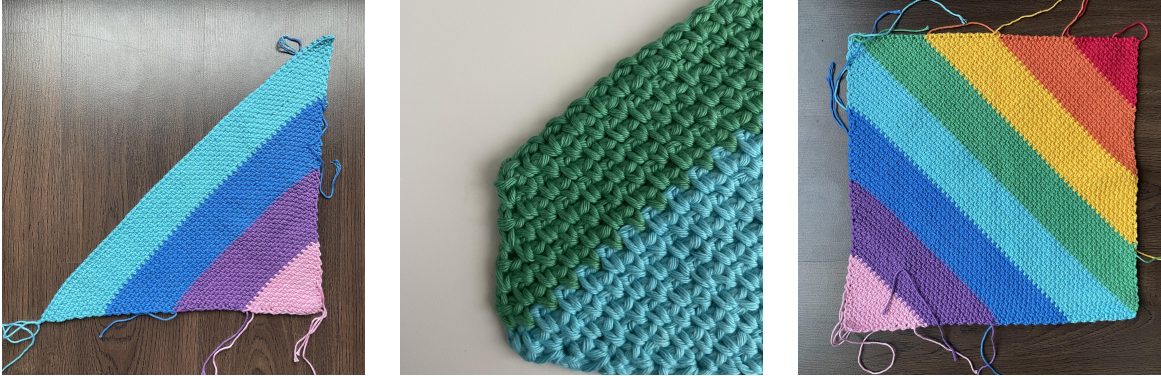
Reihe 4: 2 Lm. In jeden 1-Lm-Bg *(fM, 1 Lm). Wdh ab *(), bis zum 2-Lm-Bg. fM, 1 Lm, fM in den 2-Lm-Bg. WENDEN. (8)

Reihe 5 - 15: Wdh Reihe 4, bis du mit Reihe 15 fertig bist, oder bis du 10 cm erreicht hast. Wechsel zu FARBE 2 am Ende der letzten Reihe.

Reihe 16 - 30: Wdh Reihe 4, bis du mit Reihe 30 fertig bist, oder bis du 10 cm erreicht hast. Wechsel zu FARBE 3 am Ende der letzten Reihe.

Reihe 31 - 45: Wdh Reihe 4, bis du mit Reihe 45 fertig bist, oder bis du 10 cm erreicht hast. Wechsel zu FARBE 4 am Ende der letzten Reihe.

Reihe 46 - 60: Wdh Reihe 4, bis du mit Reihe 60 fertig bist, oder bis du 10 cm erreicht hast. Wechsel zu FARBE 5 am Ende der letzten Reihe.



Abnehmen:

Dein Kissen sollte 40,5 cm messen. Achte darauf, an den Kanten zu messen.

Reihe 61: 2 Lm. die ersten 3 M ÜBERSPRINGEN (*die fM, 1 Lm, fM überspringen*). In den nächsten 1-Lm-Bg fM, 1 Lm. in jeden folgenden 1-Lm-Bg *(fM, 1 Lm). Wdh ab *(), bis zu den letzten zwei Maschen (*die fM und 2 Lm*). Ende mit nur einer fM. Die 1 Lm nach der letzten fM entfällt. fM in den 2-Lm-Bg. WENDEN. (118)

Reihe 62: 2 Lm. Die ersten 2 M ÜBERSPRINGEN (*die zwei fM überspringen*). In den 1-Lm-Bg fM, 1 Lm. In jeden folgenden 1-Lm-Bg *(fM, 1 Lm). Wdh ab *(), bis zu den letzten zwei Maschen (*die fM und 2 Lm*). Ende mit nur einer fM. Die 1 Lm nach der letzten fM entfällt. fM in den 2-Lm-Bg. WENDEN. (116)

Reihe 63 - 75: Wdh Reihe 62, bis du mit Reihe 75 fertig bist, oder bis du 10 cm erreicht hast. Wechsel zu FARBE 6 am Ende der letzten Reihe.

Reihe 76 - 90: Wdh Reihe 62, bis du mit Reihe 90 fertig bist, oder bis du 10 cm erreicht hast. Wechsel zu FARBE 7 am Ende der letzten Reihe.

Reihe 91 - 105 : Wdh Reihe 62, bis du mit Reihe 105 fertig bist, oder bis du 10 cm erreicht hast. Wechsel zu FARBE 8 am Ende der letzten Reihe.

Reihe 92 - 118: Wdh Reihe 62, bis zu den letzten zwei Reihen unten, oder bis du nur noch 2 fM + 2-Lm-Bg übrig hast, gezählt ohne den 1-Lm-Bg dazwischen.

Reihe 119: 2 Lm. Die ersten 2 M ÜBERSPRINGEN. fM in den 2-Lm-Bg. WENDEN.

Reihe 120: 1 Lm. fM in den 2-Lm-Bg.

Die Arbeit beenden und die Enden vernähen. *Die Bilder unten zeigen REIHE 119.*



RÜCKENTEIL 1

Starte mit Farbe 9. Die Wendeluftmasche zählt als erste M. 1 Lm zählt nicht als M.



57 Lm + 2 Lm als Wendeluftmasche

Reihe 1: hStb in die dritte Luftmasche vom Haken aus. hStb durchgehend. WENDEN. (58)

Reihe 2 - 5: 1 Lm. hStb. WENDEN. (58)

Wechsel zu Farbe 1

Reihe 6: 1 Lm. hStb. WENDEN. (58)

Wechsel zu Farbe 9

Reihe 7 - 10: 1 Lm. hStb. WENDEN. (58)

Wechsel zu Farbe 2

Reihe 11: 1 Lm. hStb. WENDEN. (58)

Wechsel zu Farbe 9

Reihe 12 - 15: 1 Lm. hStb. WENDEN. (58)

Wechsel zu Farbe 3

Reihe 16: 1 Lm. hStb. WENDEN. (58)

Wechsel zu Farbe 9

Reihe 17 - 20: 1 Lm. hStb. WENDEN.. (58)

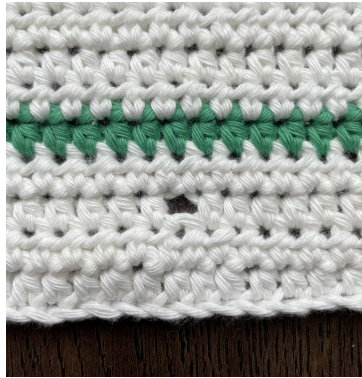
Wechsel zu Farbe 4

Reihe 21: 1 Lm. hStb. WENDEN. (58)

Wechsel zu Farbe 9

Reihe 22 - 26: 1 Lm. hStb. WENDEN. (58)

Die Arbeit beenden.



RÜCKENTEIL 2

In diesem Teil werden die Knopflöcher gearbeitet. Du kannst Reihe 2 überspringen und Reihe 3 stattdessen nochmals wiederholen, wenn du keine Knopflöcher haben möchtest.

Starte mit Farbe 9. Die Wendeluftmasche zählt als erste M. 1 Lm zählt nicht als M.

57 Lm + 2 Lm als Wendeluftmasche anschlagen

Reihe 1: hStb in die dritte Luftmasche vom Haken aus. hStb durchgehend. WENDEN. (58)

Reihe 2: 1 Lm. 13 hStb, 1 Lm, 1 M überspringen, *(14 hStb, 1 Lm, 1 M überspringen). Wdh ab *() noch 1x. 14 hStb. (58)

Reihe 3 - 5: 1 Lm. hStb. WENDEN. (58)

Wechsel zu Farbe 5

Reihe 6: 1 Lm. hStb. WENDEN. (58)

Wechsel zu Farbe 9

Reihe 7 - 10: 1 Lm. hStb. WENDEN. (58)

Wechsel zu Farbe 6

Reihe 11: 1 Lm. hStb. WENDEN. (58)

Wechsel zu Farbe 9

Reihe 12 - 15: 1 Lm. hStb. WENDEN.. (58)

Wechsel zu Farbe 7

Reihe 16: 1 Lm. hStb. WENDEN. (58)

Wechsel zu Farbe 9

Reihe 17 - 20: 1 Lm. hStb. WENDEN. (58)

Wechsel zu Farbe 8

Reihe 21: 1 Lm. hStb. WENDEN. (58)

Wechsel zu Farbe 9

Reihe 22 - 26: 1 Lm. hStb. WENDEN.(58)

Die Arbeit beenden und alle Enden vernähen.

ZUSAMMENBAU

1.) Platziere dein Vorderteil unten, mit einer Seite nach oben. Mit Rot oben und Pink unten.



2.) Platziere das Rückenteil 1 auf der Unterseite, mit dem pinken Streifen Richtung unterer Kante. Wie im Bild oben.

3.) Platziere das Rückenteil 2 mit dem roten Streifen Richtung Oberseite des Kissens. Wie im Bild oben.



4.) Die zwei Rückenteile sollten leicht übereinander lappen, mit Rückenteil 2 über Rückenteil 1. Ansonsten enden die Knöpfe auf der Innenseite

5.) Pinne die Arbeit mit Maschenmarkierer zusammen. Drehe die Arbeit um, sodass die farbige Seite nach oben zeigt.

6.) Arbeite in alle 4 Ecken. Mit Farbe 9 und einem Knoten auf der Häkelnadel, den Haken in eine der Ecken führen. Achte darauf, durch beide Teile zu stechen.

7.) Arbeite 3 fM in die Ecke. Nun häkle fM entlang der Kante deiner Arbeit. Ungefähr 1 fM pro Reihe, du kannst dies jedoch anpassen, indem du eine Reihe überspringst, wenn sich deine Arbeit durch zu viele Maschen kräuseln sollte. Arbeite 3 fM in jede Ecke und mache weiter mit fM ringsum, bis du wieder bei der ersten fM angelangst. Km in die erste fM.

8.) Die Arbeit beenden und alle Fäden vernähen.

Knöpfe:

Dies ist optional.

Nähe 3 Knöpfe auf das Rückenteil 1.



Viel Spaß!

OneStopWonders

