

STRICKANLEITUNG

Das Grüne Trikot

Tour de France

Design: Marie Hoff | Hobbii Design



MATERIALER

10 (11) 12 (13) 15 (16) 18 Knäuel Rainbow Cotton 8/8, Fb Dark Green (022)

2 (2) 2 (2) 2 (2) 2 Knäuel Rainbow Cotton 8/8, Fb White (001)

Rundstricknadel 3 mm, 40 cm und 60 cm

Rundstricknadel 4 mm, 40 cm und 60 cm

Nadelspiel 3 mm

Nadelspiel 4 mm

ODER mit Magic Loop

Maschenmarkierer

GARN

 **Rainbow Cotton 8/8**, Hobbii

100% Baumwolle

50 g = 75 m

MASCHENPROBE

10 x 10 cm = 21 m x 28 R mit Nadeln 4 mm

ABKÜRZUNGEN

re = re

li = links

M (in der Strickschrift) = 1 re zunehmen indem der Querfaden zwischen zwei Maschen mit der rechten Nadel aufgenommen und re verschränkt gestrickt wird. *Es ist wichtig, dass du den Querfaden aufnimmst, der die gleiche Farbe wie die Masche hat die du stricken willst, damit das Muster an der Stelle nicht unregelmäßig wird*

F1 = Dark Green (022)

F2 = White (001)

GRÖSSEN

XS (S) M (L) XL (XXL) XXXL

MAßE

Länge: 51 (51) 52 (53) 54 (55) 57 cm

Oberweite: 84 (84) 92 (100) 110 (122) 134 cm

INFORMATION ZUR ANLEITUNG

Das T-Shirt wird von oben nach unten glatt re auf einer Rundstricknadel gestrickt. Auf der Passe werden Fahrräder nach Strickschrift gearbeitet.

Bitte beachte, dass nach dem Muster auf der Passe mehr Runden gestrickt werden, als auf dem Bild zu sehen sind

HASHTAGS FÜR SOZIALE MEDIEN

#TDF22

#OnTourWithHobbii

#hobbiidesign

@letourdefrance

@hobbii_yarn

BESTELLE DAS GARN HIER

<http://shop.hobbii.de/das-grune-trikot-tour-de-france>

FRAGEN

Solltest du Fragen zu der Anleitung haben, dann kannst du uns gerne an kundenservice@hobbii.de eine E-Mail senden. Bitte denke daran den Namen der Anleitung und die Anleitungsnummer anzugeben.

Viel Spaß!

Anleitung



INFO UND TIPPS

Das T-Shirt wird glatt re von oben nach unten auf einer Rundstricknadel mit Farbe F1 gestrickt.

Die Fahrräder auf der Passe werden mit der Farbe F2 nach Strickschrift gestrickt.

Es kann hilfreich sein, einen Maschenmarkierer zwischen jeden Musterrapport der Strickschrift zu setzen. Diese Einteilung macht es einfacher zu sehen, wo in der Strickschrift du gerade bist und wo du zunehmen musst.

Bei mehrfarbigen Stricken solltest du den Faden in der Farbe, die deutlich hervortreten soll, immer am nächsten zu dir auf dem Finger haben.

An den Stellen mit langem Abstand zwischen den Farbwechseln, kannst du die zwei Garne auf der Rückseite miteinander verweben, damit du innen keine langen losen Fäden hast, an denen man festhängen kann.

Die Strickschrift wird von oben nach unten gelesen und von rechts nach links. Beginne am Pfeil und bewege dich nach unten.

VORDER-/RÜCKENTEIL

Rippenblende

108 (108) 108 (110) 122 (130) 132 M auf eine Rundstricknadel 3 mm, 40 cm anschlagen.

Einen Maschenmarkierer setzen - das ist jetzt der Anfang der Runde. 3 (3) 3 (4) 4 (4) 4 cm

Rippen (1re, 1 li) stricken.

Zu Nadel 4 mm wechseln. 1 Runde re stricken, in der 0 (0) 12 (10) 10 (14) 24 M gleichmäßig verteilt zugenommen werden. Es sind jetzt 108 (108) 120 (120) 132 (144) 156 M auf der Nadel.

Jetzt nach Strickschrift A stricken.

Wenn du die ganze Strickschrift A gestrickt hast, hast du 252 (252) 280 (280) 308 (336) 364 M auf der Nadel.

Eine Runde stricken und gleichmäßig verteilt 18 (10) 21 (30) 33 (40) 40 M zunehmen = 270 (262) 301 (310) 341 (376) 404 M auf der Nadel.

Noch 15 (20) 25 (29) 33 (35) 36 Runden stricken.

Eine Runde stricken und gleichmäßig verteilt 8 (16) 11 (30) 27 (16) 22 M zunehmen = 278 (278) 312 (340) 368 (392) 426 M auf der Nadel.

Aufteilen für Vorder-, Rückenteil und Ärmel

Jetzt wird für Vorder-, Rückenteil und Ärmel aufgeteilt. Die Ärmelmaschen werden auf einer Rundstricknadel oder einem Faden ruhen gelassen.

Stricke 40 (40) 44 (48) 53 (58) 64 M, die nächsten 59 (59) 68 (74) 78 (80) 85 Ärmelmaschen auf einem Faden oder anderem ruhen lassen. 8 (8) 8 (10) 10 (12) 12 M anschlagen, 80 (80) 88 (96) 106 (116) 128 M stricken, die nächsten 59 (59) 68 (74) 78 (80) 85 Ärmelmaschen auf einem Faden oder anderem ruhen lassen. 8 (8) 8 (10) 10 (12) 12 M anschlagen, die restlichen 40 (40) 44 (48) 53 (58) 64 M stricken.

RÜCKEN- UND VORDERTEIL

Du hast jetzt 176 (176) 192 (212) 232 (256) 280 Maschen auf der Nadel und die Ärmelmaschen ruhen.

Einen Maschenmarkierer in die Mitte der 8 (8) 8 (10) 10 (12) 12 neuen M unter dem linken Arm setzen. Die Runde beginnt an diesem Markierer und die Länge der Arbeit wird von hier gemessen.

Weiter glatt re rund stricken bis die Arbeit 23 (23) 24 (25) 25 (26) 26 cm ab Armausschnitt misst oder bis zur gewünschten Länge vor dem Rippenbund.

1 Runde stricken in der 8 (8) 8 (10) 10 (10) 10 M abgenommen werden. Es sind jetzt 168 (168) 184 (202) 222 (246) 270 M auf der Nadel.

Zu Rundstricknadel 3 mm wechseln und 5 (5) 5 (5) 5 (5) 5 cm Rippen (1re, 1 li) stricken.

Lose rechts über rechts und links über links abketten.

ÄRMEL (X2)

Die ruhenden 59 (59) 68 (74) 78 (80) 85 Ärmelmasche auf die Rundstricknadel 4 mm oder ein Nadelspiel nehmen. Aus jeder der 8 (8) 8 (10) 10 (12) 12 neuen M unter dem Arm eine M aufnehmen. Es sind jetzt 67 (67) 76 (84) 88 (92) 97 M auf der Nadel.

Einen Maschenmarkierer in die Mitte der 8 (8) 8 (10) 10 (12) 12 neuen M unter dem Arm setzen, um den Anfang der Runde zu markieren.

Weiter rund stricken bis der Ärmel 8 (8) 9 (10) 11(12) 13 cm misst.

1 Runde stricken in der 5 (5) 4 (4) 4 (5) 5 m M gleichmäßig verteilt abgenommen werden.

Wechsle zu Nadeln 3 mm und stricke 5 (5) 5 (5) 5 (5) 5 cm Rippen (1 re, 1 li).

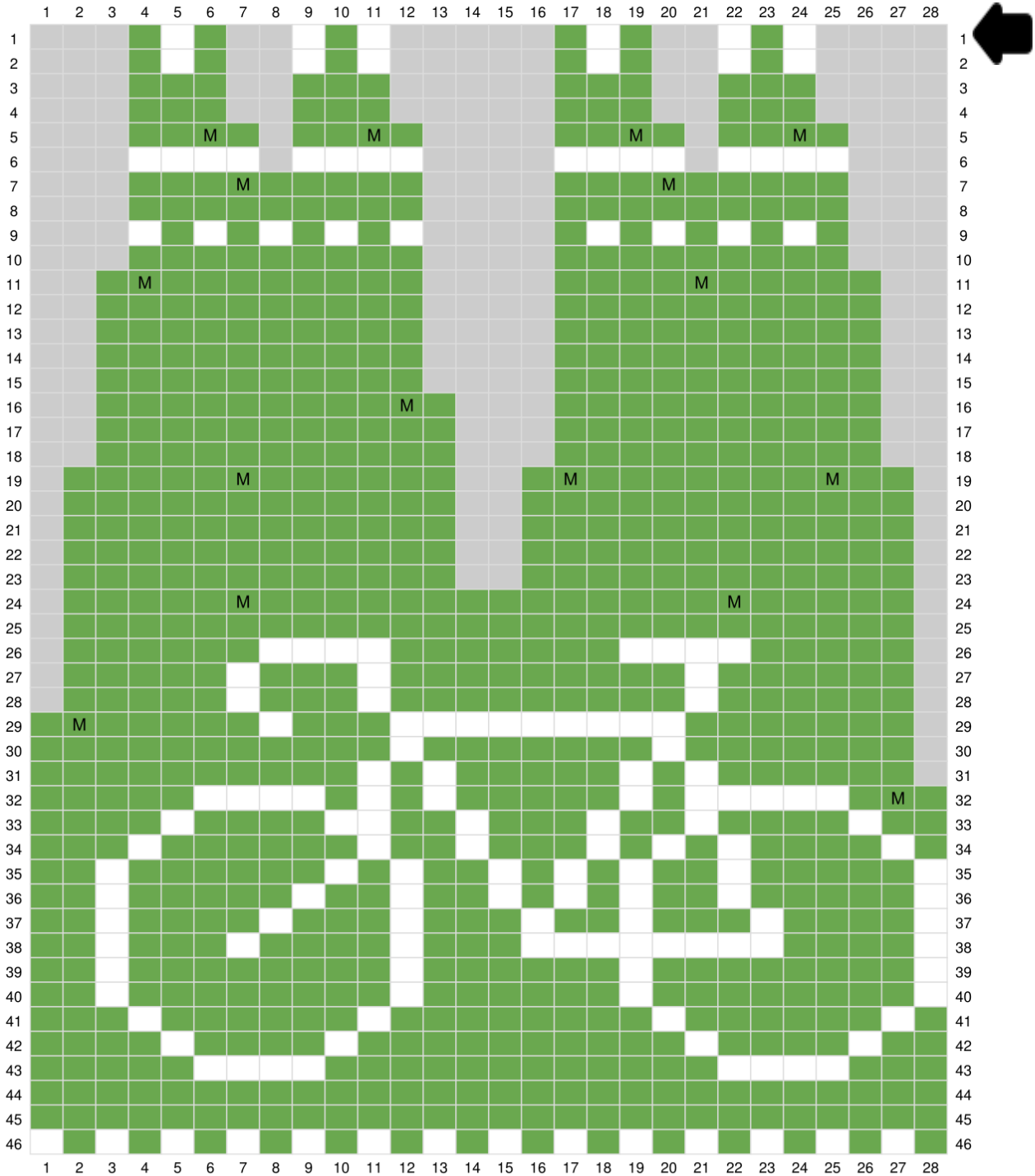
Lose rechts über rechts und links über links abketten.



Den zweiten Ärmel genauso stricken.

AUSARBEITEN

Die Fäden vernähen, waschen und flach liegend trocknen lassen.

STRICKSCHRIFT A



-  F1
-  F2
-  Keine Maschen
-  Zunahme