



STRICKANLEITUNG

# Das Grüne Trikot

T-Shirt für Kinder - Tour de France

Design: Marie Hoff | Hobbii Design



## MATERIAL

6 (6) 7 (8) 9 (10) Knäuel Rainbow Cotton  
8/8, Fb Dark Green (022)  
1 (1) 1 (1) 2 (2) Knäuel Rainbow Cotton 8/8,  
Fb White (001)

Rundstricknadel 3 mm, 40 cm og 60 cm  
Rundstricknadel 4 mm, 40 cm og 60 cm

Nadelspiel 3 mm  
Nadelspiel 4 mm  
ODER mit Magic Loop

Maschenmarkierer

## GARN

 **Rainbow Cotton 8/8**, Hobbii  
100% Baumwolle  
50 g = 75 m

## MASCHENPROBE

10 x 10 cm = 21 m x 28 R mit Nadeln 4 mm

## ABKÜRZUNGEN

re = re

li = links

M (in der Strickschrift) = 1 re zunehmen  
indem der Querfaden zwischen zwei  
Maschen mit der rechten Nadel  
aufgenommen und re verschränkt gestrickt  
wird. *Es ist wichtig, dass du den Querfaden  
aufnimmst, der die gleiche Farbe wie die  
Masche hat die du stricken willst, damit das  
Muster an der Stelle nicht unregelmäßig wird*

F1 = Dark Green (022)

F2 = White (001)

## FRAGEN

Solltest du Fragen zu der Anleitung haben, dann kannst du uns gerne an  
[kundenservice@hobbii.de](mailto:kundenservice@hobbii.de) eine E-Mail senden.

Bitte denke daran den Namen der Anleitung und die Anleitungsnummer anzugeben.

Viel Spaß!

## GRÖSSEN

2 Jahre (3-4 Jahre) 5-6 Jahre (7-8 Jahre) 9-10  
Jahre (11-12 Jahre)

## MAßE

Länge: 38 (42) 46 (49) 51(51) cm  
Oberweite: 57 (62) 70 (75) 81 (81) cm

## INFORMATION ZUR ANLEITUNG

Das T-Shirt wird von oben nach unten glatt re  
auf einer Rundstricknadel gestrickt. Auf der  
Passe werden Fahrräder nach Strickschrift  
gearbeitet.

## HASHTAGS FÜR SOZIALE MEDIEN

#TDF22

#OnTourWithHobbii

#hobbiidesign

@letourdefrance

@hobbii\_yarn

## BESTELLE DAS GARN HIER

<http://shop.hobbii.de/das-grune-trikot-t-shirt-fur-kinder-tour-de-france>

# Anleitung



## INFO UND TIPPS

Das T-Shirt wird glatt re von oben nach unten auf einer Rundstricknadel mit Farbe F1 gestrickt.

Die Fahrräder auf der Passe werden mit der Farbe F2 nach Strickschrift gestrickt.

Es kann hilfreich sein, einen Maschenmarkierer zwischen jeden Musterrapport der Strickschrift zu setzen. Diese Einteilung macht es einfacher zu sehen, wo in der Strickschrift du gerade bist und wo du zunehmen musst.

Bei mehrfarbigen Stricken solltest du den Faden in der Farbe, die deutlich hervortreten soll, immer am nächsten zu dir auf dem Finger haben.

An den Stellen mit langem Abstand zwischen den Farbwechseln, kannst du die zwei Garne auf der Rückseite miteinander verweben, damit du innen keine langen losen Fäden hast, an denen kleine Kinderfinger festhängen können.

Die Strickschrift wird von oben nach unten gelesen und von rechts nach links. Beginne am Pfeil und bewege dich nach unten.

## VORDER-/RÜCKENTEIL

### Rippenblende

72 (72) 76 (80) 80 (84) auf eine Rundstricknadel 3 mm, 40 cm anschlagen. Einen Maschenmarkierer setzen - das ist jetzt der Anfang der Runde. 3 (3) 3 (4) 4 (4) cm Rippen (1re, 1 li) stricken.

Zu Nadel 4 mm wechseln. 1 Runde re stricken, in der 0 (0) 20 (16) 28 (24) M gleichmäßig verteilt zugenommen werden. Du hast jetzt 72 (72) 96 (96) 108 (108) Maschen auf der Nadel.

Jetzt nach Strickschrift A stricken.

Wenn du die ganze Strickschrift A gestrickt hast, hast du 168 (168) 224 (224) 252 (252) Maschen auf der Nadel.

Weitere 1 (1) 2 (4) 5 (5) Runde stricken in der in der ersten Runde 20 (36) 0 (14) 0 (0) M zugenommen werden = 188 (204) 224 (238) 252 (252) Maschen auf der Nadel.

### **Aufteilen für Vorder-, Rückenteil und Ärmel**

Jetzt wird für Vorder-, Rückenteil und Ärmel aufgeteilt. Die Ärmelmaschen werden auf einer Rundstricknadel oder einem Faden ruhen gelassen.

27 (30) 33 (35) 39 (39) M stricken, die nächsten 40 (42) 46 (48) 48 (48) Ärmelmaschen auf einem Faden oder anderem ruhen lassen. 6 (6) 8 (8) 8 (8) M anschlagen, 54 (60) 65 (71) 77 (82) M stricken, die nächsten 40(42)46(48)48(48) Ärmelmaschen auf einem Faden oder anderem ruhen lassen. 6 (6) 8 (8) 8 (8) M anschlagen, die restlichen 27 (30) 34 (36) 42 (40) M stricken.

### **RÜCKEN- UND VORDERTEIL**

Du hast jetzt 120 (132) 148 (158) 172 (172) M auf der Nadel und die Ärmelmaschen ruhen. Einen Maschenmarkierer in die Mitte der 6 (6) 8 (8) 8 (8) neuen M unter dem linken Arm setzen. Die Runde beginnt an diesem Markierer und die Länge der Arbeit wird von hier gemessen.

Weiter glatt re rund stricken bis die Arbeit 14 (16) 21 (22) 23 (23) cm ab Armausschnitt misst oder bis zur gewünschten Länge vor dem Rippenbund.

1 Runde stricken in der 10 (12) 14 (16) 18 (20) M gleichmäßig verteilt abgenommen werden.

Zu Rundstricknadel 3 mm 60 cm wechseln und 4 (4) 4 (5) 5 (5) cm Rippen (1 re, 1 li) stricken.

Lose rechts über rechts und links über links abketten.

### **ÄRMEL (X2)**

Die ruhenden 40 (42) 46 (48) 48 (48) Ärmelmasche auf die Rundstricknadel 4 mm oder ein Nadelspiel nehmen. Aus jeder der 6 (6) 8 (8) 8 (8) neuen M unter dem Arm eine M aufnehmen. Es sind jetzt 46 (48) 54 (56) 56 (56) Maschen auf der Nadel.

Einen Maschenmarkierer in die Mitte der 6 (6) 8 (8) 8 (8) neuen M unter dem Arm setzen, um den Anfang der Runde zu markieren.

Weiter rund stricken bis der Ärmel 6 (6) 7 (7) 8 (9) cm misst oder bis zur gewünschten Länge vor dem Rippenbund.

1 Runde re stricken in der 4 (4) 4 (6) 6 (6) M gleichmäßig verteilt abgenommen werden.

Wechsle zu Nadeln 3 mm und stricke 3 (3) 4 (4) 4 (4) cm Rippen (1re, 1 li).



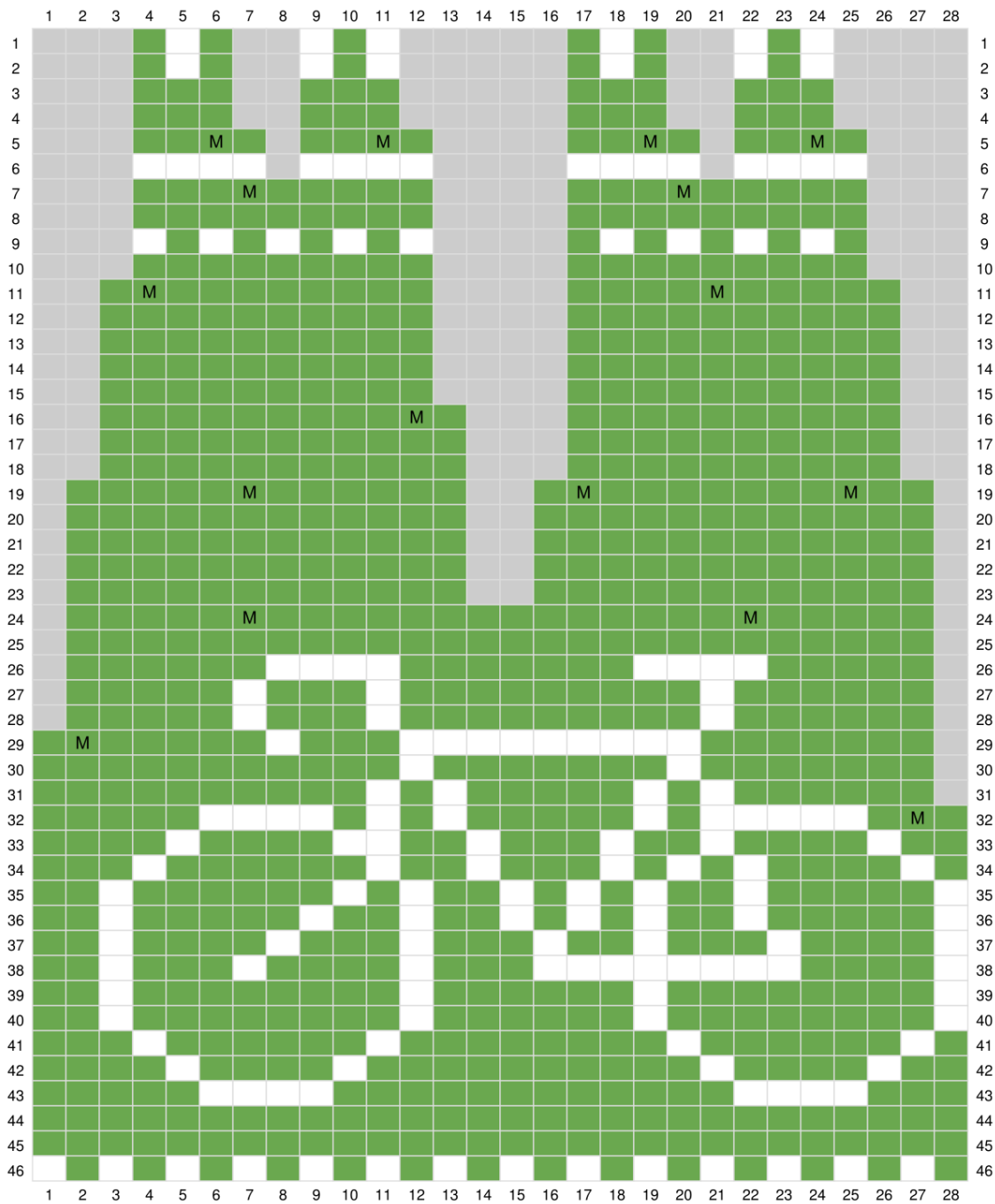
Lose rechts über rechts und links über links abketten.

Den zweiten Ärmel genauso stricken.

### **AUSARBEITEN**

Die Fäden vernähen, waschen und flach liegend trocknen lassen

## Diagram A



- F1
- F2
- Keine Maschen
- M Zunahme