



STRICKANLEITUNG

Springlicious

Seelenwärmer


Design: Sarah März, Glücksliesel | Hobbii Design


MATERIALIEN

1 Knäuel Winter Glow Farbe 29
2 Knäuel Winter Glow Solid Farbe 18

4,5 mm Rundstricknadel
4 mm Rundstricknadel
OPTIONAL: 4 mm Nadelspiel
Maschenmarkierer

GARN

 **Winter Glow**, Hobbii
51 % Wolle, 49% Acryl
200 g = 700 m

 **Winter Glow Solid**, Hobbii
51 % Wolle, 49% Acryl
100 g = 350 m

MASCHENPROBE

10 cm x 10 cm = 18 M x 27 Reihen mit den größeren Nadeln.

Arbeite die Maschenprobe folgendermaßen:

Reihe 1+2+3 = rechts

Reihe 4 = links

Wiederhole diese 4 Reihe fortlaufend

Reihe 1+2 = HF, Reihe 3+4 = KF

ABKÜRZUNGEN

re = rechts

li = links

HF = Hauptfarbe (grün, Farbe 18)

KF = Kontrastfarbe (pink, Farbe 29)

HinR = Hinreihe

RückR = Rückreihe

GRÖßE

One size

MAßE

Breite: 110 cm + 15 cm pro Ärmel

Länge: 75 cm

INFORMATIONEN ZUR ANLEITUNG

Der Springlicious Seelenwärmer ist super einfach zu machen - selbst für Anfänger! Alles was du können musst, um dieses effektvolle Motiv mit der Schatten-Strick-Technik zu kreieren, sind rechte und linke Maschen.

HASHTAGS FÜR SOCIAL MEDIA

#hobbiidesign #hobbiispringlicious

KAUFE DAS GARN HIER

<http://shop.hobbii.de/springlicious-seelenwarmer>



FRAGEN

Bei Fragen zur Anleitung wende dich gerne an kundenservice@hobbii.de.
Bitte auch unbedingt Namen und Nummer der Anleitung angeben.

Viel Vergnügen!

Anleitung



INFOS UND TIPPS

Du kannst die Maße deines Kleidungsstückes ganz einfach anpassen.

Extra Länge: Füge ein paar M hinzu! Achte darauf, dass du eine gerade Maschenzahl hast UND achte darauf, dass du die zusätzlichen Maschen durch zwei teilst, damit die Strickschrift in der Mitte bleibt.

Extra Breite: arbeite ein paar mehr Reihen/cm, vor und nach der Strickschrift. Achte darauf, auf beiden Seiten dieselbe Anzahl an Reihen zu arbeiten.

Zur Passform: Das Model ist 163 cm groß. Wenn du deutlich größer bist, benötigst du eventuell etwas zusätzliche Länge.

VIERECK

Mit der 4,5 mm Nadel und HF: 120 M anschlagen (*siehe Tipps!)

Setup Reihe: Mit der HF alle M rechts stricken.

Start

Arbeite im folgenden Muster, bis deine Arbeit 26 cm, oder die gewünschte Breite, misst.

Reihe 1 (HinR): Mit der KF alle M rechts.

Reihe 2 (RückR): Mit der KF alle M links.

Reihe 3 + 4 (HinR + RückR): mit der HF alle M rechts.

Ende mit einer Reihe 4!

Notiere deine Reihenzahl, damit du nach der Strickschrift die gleiche Anzahl an Reihen arbeitest. Im Beispiel sind es 33 Streifen / 66 Reihen.

Strickschrift

In der nächsten Reihe 1 (HinR) einen Maschenmarkierer nach den ersten 15 M und vor den letzten 15 M setzen. Du solltest 90 M zwischen den Markierern haben. Arbeite diese 90 M gemäß der Strickschrift.

Stricke weiter im Muster, während du gleichzeitig der Strickschrift folgst. Ich empfehle absolut, alle 15 M zusätzlich Maschenmarkierer anzubringen (die roten Linien)

Wie die Strickschrift gelesen wird: Die gegebenen Reihen in der Strickschrift sind ausschließlich RückR! Die HinR werden immer rechts gestrickt, ganz egal ob Hf oder KF und ganz egal wie die vorherige RückR gearbeitet wurde - immer rechts.

Arbeite die RückR im etablierten Muster (HF = rechts, KF = links). Wenn du zur Strickschrift kommst, werden die M gewechselt! Bedeutet: HF RückR = die angezeigten M links, KF RückR = die angezeigten M rechts.

Du kannst die Strickschrift von rechts nach links, oder von links nach rechts arbeiten. Es ist völlig egal, solange du nicht zwischendurch die Richtung wechselst.

Hier ein kleines Beispiel für die ersten zwei Reihen der Strickschrift, gearbeitet von rechts nach links:

Reihe 1 (KF): links bis zum Markierer, 3 re, 60 li, 2 re, 4 li, 2 re, 19 li, links bis Ende.

Reihe 2 (HF): rechts bis zum Markierer, 3 li, 59 re, 4 li, 2 re, 4 li, 18 re, rechts bis Ende.

Und so weiter.

Die letzte Reihe der Strickschrift sollte eine KF-Reihe sein.

Ende

Arbeite nun dieselbe Anzahl an Reihen, wie vor der Strickschrift (26 cm). Entferne währenddessen die Maschenmarkierer.

Alle M in der ersten HF-Reihe abketten.

VERWANDLUNG IN EIN KLEIDUNGSSTÜCK

Falte das Viereck, mit der Innenseite zu dir. Mit der HF und der Wollnadel die Anschlagskante zusammennähen. Achte darauf, etwa 25 cm offen zu lassen (an der gefalteten Seite). Wenn du die Ärmel enger oder lockerer möchtest, so kannst du die Öffnung anpassen. Mache dasselbe bei der abgeketteten Kante.

ÄRMEL

Mit den größeren Nadeln, der HF und der Außenseite zu dir: Maschen entlang der Ärmelöffnung herausstricken. Achte darauf, dass du mit einer geraden Maschenzahl endest! Setze einen Maschenmarkierer, um den Rundenanfang zu kennzeichnen.

Arbeite im 1x1 Rippenmuster (1 re, 1 li) für 5 Reihen, dann wechsel zur kleineren Nadel und arbeite im Rippenmuster bis zur gewünschten Länge. Das Beispiel ist 15 cm lang. Optional: Um die Ärmel an den Handgelenken enger werden zu lassen, können Abnahmen eingebaut werden.

Alle M mit deiner bevorzugten dehnbaren Methode abketten.

UMRANDUNG

Mit den größeren Nadeln, der HF und der Außenseite zu dir: Maschen entlang des Hauptkörpers herausstricken. Ich empfehle, irgendwo an der Unterseite zu beginnen. Achte darauf, mit einer geraden Maschenzahl zu enden!

Setze einen Maschenmarkierer um den Rundenanfang zu kennzeichnen. Nun stricke eine Reihe LINKS.

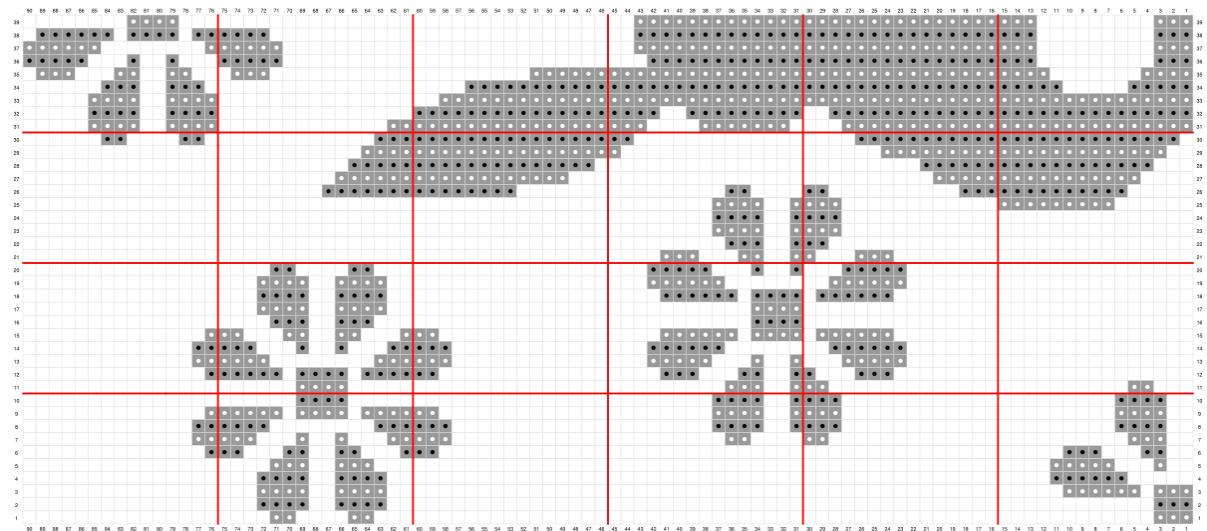
Arbeite weiter im 1x1 Rippenmuster (1 re, 1 li) für 5 Reihen, dann wechsel zur kleineren Nadel und arbeite im Rippenmuster bis zur gewünschten Länge. Im Beispiel ist die Umrandung 5 cm. Alle M abketten.

Viel Spaß!

Sarah <3

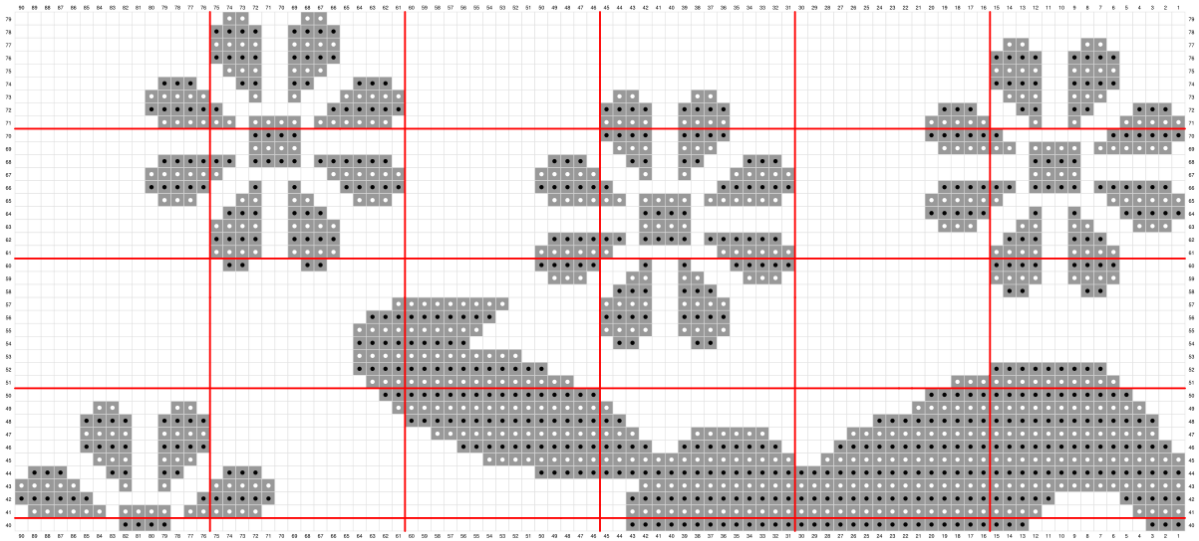


STRICKSCHRIFT 1



<= / => Arbeitsrichtung

STRICKSCHRIFT 2



- Etabliertes Hauptmuster
- HF = links (anstatt rechts)
- KF = recht (anstatt links)