



HÄKELANLEITUNG

Tulipan

Kleid


Design: @j_maklary | Hobbii Design


MATERIAL

1 (1) 2 (2) Knäuel Twister Fb. Jungle (18)
2 (2) 3 (3) Knäuel Twister Solid Fb. Navy
(106)

Häkelnadel 3 mm

GARN

 **Twister**, Hobbii
55% Baumwolle, 45% Acryl
250 g = 1000 m

 **Twister Solid**, Hobbii
55% Baumwolle, 45% Acryl
100 g = 400 m

ABKÜRZUNGEN

Stb = Stäbchen
Km = Kettmasche/n
Lm = Luftmasche/n
fM = feste Masche/n
2Stbzus = zwei Stäbchen zusammen
Abn = Abnahme, 2Stbzus oder 2fMzus
Zun = Zunahme, 2 M in die gleiche M
Rd = Runde

GRÖSSEN

S (M) L (XL)

MAßE

Das Kleid wird nach deinen Maßen gearbeitet.

INFORMATION ZUR ANLEITUNG

Ein schönes Sommerkleid, das dir genau auf die Figur geschnitten ist.

BEACHTÉ: Der Garnverbrauch ist ein Richtwert und hängt von der gewünschten Länge, Körperform und Maschenprobe ab.

HASHTAGS FÜR SOZIALE MEDIEN

#hobbiitulipan
#hobbiidesign

BESTELLE DAS GARN HIER

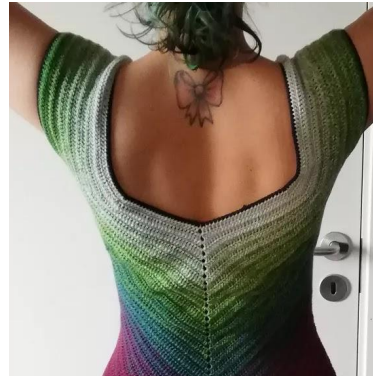
<https://shop.hobbii.de/tulipan-kleid>

FRAGEN

Bei Fragen zur Anleitung wende dich gerne an kundenservice@hobbii.de.
Bitte auch unbedingt Namen und Nummer der Anleitung angeben.

Viel Vergnügen!

Anleitung



INFO UND TIPPS

Das Kleid wird mit Stb rund gehäkelt, die Arbeit wird aber dennoch nach jeder Runde gewendet. Das verhindert, dass sich das Kleid dreht. Jede Rd beginnt mit 2 Lm, die nicht als M zählen und schließt mit 1 Km, die fest zusammengezogen wird.

Wenn der Rd-Anfang und -Ende auf der Seite des Kleides angekommen sind, wird 1 Km in die 2Stbzus gehäkelt und 2 weitere lose Km (am Ende der Rd auf der rechten Seite werden die Km auf der Rückseite der Arbeit gehäkelt, damit sie bestmöglichst "verschwinden"), danach 2 Lm, die als die erste "Hälfte" der 2Stbzus zählen. Wenden und ein Stb in das 2. Stb von den 2Stbzus der letzten Rd. So hast du 2Stbzus gehäkelt und 3 M dazwischen übersprungen.

Anfang

Beginne damit, die breiteste Stelle an deinem Oberarm zu messen (das Maßband lose lassen), und rechne aus, wieviele M du für die Runde benötigst **(A)**. Das wird die Schulter an deinem Kleid.

Die Maschenzahl muss durch 3 teilbar sein. Wenn du keine Zahl hast, die durch drei teilbar ist, dann runde zur nächsten Zahl auf, die es ist. Jedes der 4 Teile von Vorder- und Rückenteil beginnt mit 1/3 dieser Maschenzahl **(B)**.

Beispiel: Ich brauche 75 M für jede Schulter. Ich muss also 25 M für jedes der 4 Teile an Vorder- und Rückenteil haben.

Entscheide von Beginn der Arbeit ob du mit einer Lm-Kette oder einem Fußschlingenanschlag mit Stb beginnen möchtest.

Wenn du mit einer Lm-Kette beginnst, nimmst du die Schulteranzahl x 2 und die Zahl von Vorder-/Rückenteil x 4 minus 4 ($2 \times A + 4 \times B - 4$).

Beispiel: $2 \times 75 + 4 \times 25 - 4 = 246$ Lm

Wenn du mit dem Fußschlingenanschlag beginnst, dann geht das so:

Schlage 1 Lm an oder beginne den Fußschlingenanschlag.

1 Zun, A-2, Zun, B-1, 2 Lm, B-1, Zun, A-2, Zun, B-1, 2 Lm, B-1 (mit der letzten M zum Ring schließen) 1 km, 2 Lm und wenden.

Passe

Häkle Stb bis zum Lm-Bogen und häkle *2 Stb, 2 Lm, 2 Stb* in den Bogen. Weiter, bis du zur Zun der letzten Runde gekommen bist. In diese (und alle Zun in der Passe) wird 1 Zun in diejenige der zwei M gehäkelt, die der Schulter am nächsten ist. So wird die zusätzliche M dem Vorder-/Rückenteil hinzugefügt, während die Schulter durchgängig die gleiche Anzahl Maschen behält.

Weiter mit Stb bis zur nächsten Zun und mache das Gleiche, 2 Stb, 2 Lm, 2 Stb in den Lm-Bogen und weiter wie beschrieben bis zur letzten M. Die Rd mit 1 Km schließen, 2 Lm, wenden.

So weiterhäkeln, bis die Passe so groß ist, daß sie unter den Armen zusammengehalten werden kann.

Vorder-/Rückenteil

1. Häkle ganz normal weiter bis zur ersten Zun, 1 Stb in die erste M der Zun aus der vorigen Rd. Dann 3 Lm, das Schulterstück überspringen und 1 Stb in die ZWEITE M der Zun aus der letzten Runde. Bis zur nächsten Zun häkeln, 3 Lm, die Schulter überspringen und die Rd zu Ende häkeln.

2. Bis auf 3 M vor den Lm des Armausschnitts häkeln. 2 Abn, 1 Stb, 2 Abn und weiter rund häkeln. Am nächsten Armausschnitt den Vorgang wiederholen. Häkle die Rd zuende, 1 Km, 2 Lm, wenden.

3. Bis auf 1 M vor der Abnahme am Armausschnitt häkeln. 2Stbzus, aber 1 M zwischen den beiden überspringen. 1 Stb, 2Stbzus (eine dazwischen überspringen) und bis zum nächsten Armausschnitt weiterarbeiten, der dann genauso gehäkelt wird. Die Rd zuende häkeln, 1 Km, 2 Lm, wenden

4. Bis zum Armausschnitt häkeln, bis auf 1 M vor den ersten 2Stbzus. 3Stbzus, aber 1 M zwischen jeder M überspringen. Weiter bis zum nächsten Armausschnitt, wiederholen und die Rd zuende häkeln.

5. Ab dieser Rd wird das gleiche gehäkelt bis das Kleid fertig ist,

Bis auf 2 M vor den 3Stbzus aus der letzten Runde, 2Stbzus, aber 3 M dazwischen überspringen (die 3 M sind 1 Stb, 3Stbzus, 1 Stb aus der vorigen Runde). Das ergibt ein Loch an der Seite, das dem Loch in der vorderen und hinteren Mitte des Kleides entspricht. Wenn das nicht gewünscht ist, dann können die Abn aus Rd 2 genommen werden, es gibt nur einen runderen "Schlitz" an den Seiten.

Du kannst jetzt entscheiden, ob das Kleid deinen Körperformen folgen soll oder einfach weiterhäkeln, bis das Kleid die gewünschte Länge hat und die Arbeit abschließen (siehe den Vorschlag für einen einfachen Abschluss).

Das Kleid den Körperformen anpassen

An diesem Punkt gibt es eine kleine Naht am Anfang /Ende jeder Rd. Das wird das Rückenteil, wenn zwischen Vorder- und Rückenteil ein Unterschied bestehen soll.

Abnahmen für die Taille unterhalb der Brust.

Finde die Maschenzahl der vier Teile des Kleides. Du kannst sie abzählen, (jetzt gibt es noch keinen Unterschied zwischen Vorder- und Rückenteil), oder du nimmst die Maschenzahl vom Anfang für Vorder-/Rückenteil und addierst 2 M für jede Runde.

Für einen gleitenden Übergang ohne Beulen sollten höchstens 3 Abn pro Rd gearbeitet werden, meistens sind jedoch 2 Abn pro Rd ausreichend.

Auf der Rückseite des Kleides werden sie jeweils gleichmäßig auf jedem der beiden Teile verteilt, aber auf der Vorderseite sollen die 2 bis 3 Abn genau nebeneinander liegen, in der Mitte von jedem der beiden Teile.

Die Abn für die Taille beginnen, wenn die MITTE des Randes gerade an der weitesten Stelle der Oberweite vorbei ist. Probiere das Kleid immer wieder zwischendurch an, damit du prüfen kannst ob es passt. Wenn die Abnahmen fertig sind, sollte es am Rückenteil einen gleitenden Übergang geben, während am Vorderteil "Brüste" im Kleid sind, wenn das gewünscht ist.

Zunahmen für die Hüften und das Hinterteil

Wenn die SEITE des Kleides knapp unterhalb der Taille liegt, wo die Hüften beginnen und der Körper wieder breiter wird, beginnen die Zun. In jedem Teil werden pro Rd 2 Zun gearbeitet = insgesamt 8 Zun pro Rd.

Wenn das Hinterteil füllig/rund ist, dann kann man für mehr Platz auch 3 Zun in den beiden Teilen des Rückenteils häkeln.

Wenn die gewünschte Weite erreicht ist, wird gerade herunter gehäkelt. Wenn auf der Rückseite extra Zunahmen gehäkelt wurden, dann wird gehäkelt, bis die breiteste Stelle bedeckt ist und dann wird in jeder Rd 1 Abn für jede zusätzliche Zun gehäkelt, bis Vorder- und Rückenteil wieder die gleiche Anzahl Maschen haben.

Ab da das Kleid bis zur gewünschten Länge gerade runter häkeln (Vorschlag: häkle bis der kürzeste Teil mitten auf dem Oberschenkel ist, und der längste Teil gerade unterhalb des Knies).

AUSARBEITEN

Häkle 1 fm in jede M auf der Runde. In die Seiten werden 2 fm zus gehäkelt, aber 1 M dazwischen übersprungen. Vorne und hinten werden 3 fm in jeden Lm-Bogen gehäkelt. Häkle ebenfalls fm um die Armausschnitte und den Halsausschnitt.

Alle Fäden vernähen.

FERTIG!

Viel Häkelvergnügen!

Julie Maklárý Andersen

Ps: Ich würde mich darüber freuen, wenn du mich taggst, wenn du Bilder von deinem Kleid postest, entweder bei der Arbeit und/oder wenn es fertig ist. Mein Instagram-Name ist @j_maklary und ich schlage die Tags #hobbiitulipan #hobbiidesign vor.