

HÄKELANLEITUNG

Alice

Top

Design: Jane Green - Beautiful Crochet Stuff | Hobbii Design


MATERIAL

1 (1, 1, 1, 3, 3, 3) Knäuel Friends Wheel,
Farbe White (02)

1 (2, 2, 2, 2, 3, 4) Knäuel Friends Wheel,
Farbe Black (124)

Häkelnadel 3 mm (D)

GARNQUALITÄT

 **Friends Wheel**, Hobbii
55 % Baumwolle, 45 % Acryl
100 g = 400 m

MASCHENPROBE

10 cm x 10 cm = 24 M x 14 Reihen

ABKÜRZUNGEN

KM = Kettmasche(n)

LM = Luftmasche(n)

fM = feste Masche(n)

Stb = Stäbchen

GRÖSSEN

XS, (S, M, L, XL, XXL, XXXL)

ABMESSUNGEN

Breite: 34 (38, 42, 46, 50, 54, 58) cm

Länge (ohne Träger): 34 (38, 42, 46, 50, 54, 58)
cm

INFORMATIONEN ZUR ANLEITUNG

Ein einfaches Muster, um dieses coole
schwarz-weiße Top zu häkeln. Die Anleitung
enthält keine Fotos, ist aber absolut Anfänger
tauglich, wenn du weißt, wie man feste
Maschen und Stäbchen häkelt.

HASHTAGS FÜR SOZIALE MEDIEN

#hobbiialice

#hobbiidesign

BESTELLE DAS GARN HIER

<https://shop.hobbii.de/alice-top>

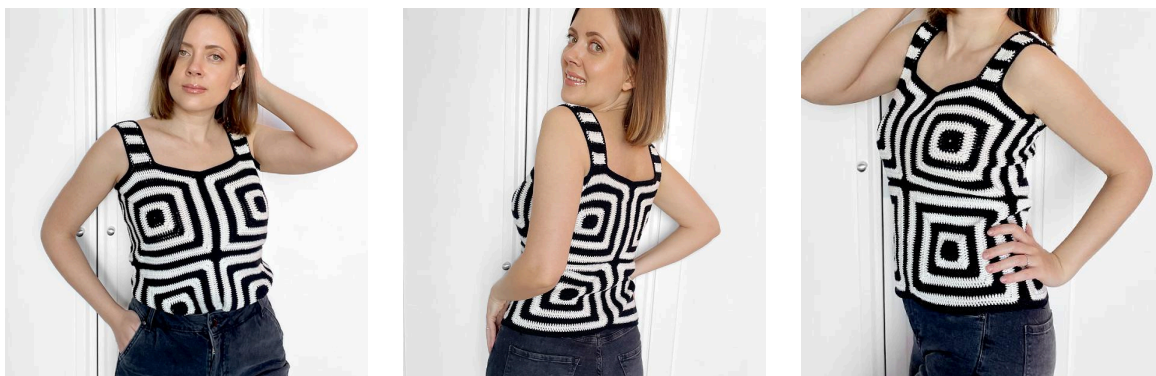
FRAGEN

Bei Fragen zur Anleitung wende dich gerne an kundenservice@hobbii.de
Bitte auch unbedingt Namen und Nummer der Anleitung angeben.

Viel Vergnügen!



Anleitung



INFO UND TIPPS

Wie du deine Größe bestimmst

Miss den weitesten Umfang deiner Brust, ziehe 10 ab und teile den Rest durch 4. Zum Beispiel: Das Modell misst 88 cm Brustumfang: $88 \text{ cm} - 10 = 78 \text{ cm}$. $78 \text{ cm} : 4 = 19,5 \text{ cm}$. Das Modell braucht Größe S.

Wenn du zwischen zwei Größen misst, wählst du die kleinere Größe für ein körperbetontes Top oder die größere Größe, wenn du es gern etwas lockerer trägst.

ANMERKUNG: Die Hauptfarbe des Tops hängt von der Größe ab.

Größe	Runden	Größe d. Quadrats	Breite / Länge d. Tops	Hauptfarbe
XS	11	17 cm	34 cm	02
S	12	19 cm	38 cm	124
M	13	21 cm	42 cm	124
L	14	23 cm	46 cm	02
XL	15	25 cm	50 cm	02
XXL	16	27 cm	54 cm	124
XXXL	17	29 cm	58 cm	124

ANLEITUNG FÜR EIN QUADRAT

Häkle 8 Quadrate

Mit Farbe 124 häkelst du 4 LM, mit 1 KM in die erste LM zur Runde schließen.

Runde 1 (Farbe 124): 3 LM (zählt als Masche), 15 Stb in den Ring häkeln, mit KM in die letzte der 3 LM zur Runde schließen.

Runde 2 (Farbe 124): 3 LM (zählt als Masche), Stb in dieselbe Masche, Stb in die nächsten 3 Stb, * 3 Stb in die nächsten Stb, Stb in die nächsten 3 Stb **, von * bis ** zweimal wiederholen, mit 1 Stb in die 1. M beenden, mit 1 KM in die letzte der 3 LM zur Runde schließen.

Runde 3 (Farbe 02): 3 LM (zählt als Masche), Stb in dieselbe Masche, Stb in die nächsten 5 Stb, * 3 Stb in die nächsten Stb, Stb in die nächsten 5 Stb **, von * bis ** zweimal wiederholen, mit 1 Stb in die 1. M beenden, mit KM in die letzte der 3 LM zur Runde schließen.

Runde 4 (Farbe 02): 3 LM (zählt als Masche), 2 Stb in dieselbe Masche, Stb in die nächsten 7 Stb, * 5 Stb in die nächsten Stb, Stb in die nächsten 7 Stb **, von * bis ** zweimal wiederholen, mit 2 Stb in die 1. M beenden, mit KM in die letzte der 3 LM zur Runde schließen.

Runde 5 (Farbe 124): 3 LM (zählt als Masche), 2 Stb in dieselbe Masche, Stb in die nächsten 11 Stb, * 5 Stb in die nächsten Stb, Stb in die nächsten 11 Stb **, von * bis ** zweimal wiederholen, mit 2 Stb in die 1. M beenden, mit KM in die letzte der 3 LM zur Runde schließen.

Runde 6 (Farbe 124): 3 LM (zählt als Masche), 2 Stb in dieselbe Masche, Stb in die nächsten 15 Stb, * 5 Stb in die nächsten Stb, Stb in die nächsten 15 Stb **, von * bis ** zweimal wiederholen, mit 2 Stb in die 1. M beenden, mit KM in die letzte der 3 LM zur Runde schließen.

Runde 7 (Farbe 02): 3 LM (zählt als Masche), 2 Stb in dieselbe Masche, Stb in die nächsten 19 Stb, * 5 Stb in die nächsten Stb, Stb in die nächsten 19 Stb **, von * bis ** zweimal wiederholen, mit 2 Stb in die 1. M beenden, mit KM in die letzte der 3 LM zur Runde schließen.

Runde 8 (Farbe 02): 3 LM (zählt als Masche), 2 Stb in dieselbe Masche, Stb in die nächsten 23 Stb, * 5 Stb in die nächsten Stb, Stb in die nächsten 23 Stb **, von * bis ** zweimal wiederholen, mit 2 Stb in die 1. M beenden, mit KM in die letzte der 3 LM zur Runde schließen.

Runde 9 (Farbe 124): 3 LM (zählt als Masche), 2 Stb in dieselbe Masche, Stb in die nächsten 27 Stb, * 5 Stb in die nächsten Stb, Stb in die nächsten 27 Stb **, von * bis ** zweimal wiederholen, mit 2 Stb in die 1. M beenden, mit KM in die letzte der 3 LM zur Runde schließen.

Runde 10 (Farbe 124): 3 LM (zählt als Masche), 2 Stb in dieselbe Masche, Stb in die nächsten 31 Stb, * 5 Stb in die nächsten Stb, Stb in die nächsten 31 Stb **, von * bis ** zweimal

wiederholen, mit 2 Stb in die 1. M beenden, mit KM in die letzte der 3 LM zur Runde schließen.

Runde 11 (Farbe 02): 3 LM (zählt als Masche), 2 Stb in dieselbe Masche, Stb in die nächsten 35 Stb, * 5 Stb in die nächsten Stb, Stb in die nächsten 35 Stb **, von * bis ** zweimal wiederholen, mit 2 Stb in die 1. M beenden, mit KM in die letzte der 3 LM zur Runde schließen.

Ende für Größe XS. Mit dem Abschnitt "Zusammenfügen" fortfahren.

Runde 12 (Farbe 02): 3 LM (zählt als Masche), 2 Stb in dieselbe Masche, Stb in die nächsten 39 Stb, * 5 Stb in die nächsten Stb, Stb in die nächsten 39 Stb **, von * bis ** zweimal wiederholen, mit 2 Stb in die 1. M beenden, mit KM in die letzte der 3 LM zur Runde schließen.

Ende für Größe S. Mit dem Abschnitt "Zusammenfügen" fortfahren.

Runde 13 (Farbe 124): 3 LM (zählt als Masche), 2 Stb in dieselbe Masche, Stb in die nächsten 43 Stb, * 5 Stb in die nächsten Stb, Stb in die nächsten 43 Stb **, von * bis ** zweimal wiederholen, mit 2 Stb in die 1. M beenden, mit KM in die letzte der 3 LM zur Runde schließen.

Ende für Größe M. Mit dem Abschnitt "Zusammenfügen" fortfahren.

Runde 14 (Farbe 124): 3 LM (zählt als Masche), 2 Stb in dieselbe Masche, Stb in die nächsten 47 Stb, * 5 Stb in die nächsten Stb, Stb in die nächsten 47 Stb **, von * bis ** zweimal wiederholen, mit 2 Stb in die 1. M beenden, mit KM in die letzte der 3 LM zur Runde schließen.

Ende für Größe L. Mit dem Abschnitt "Zusammenfügen" fortfahren.

Runde 15 (Farbe 02): 3 LM (zählt als Masche), 2 Stb in dieselbe Masche, Stb in die nächsten 51 Stb, * 5 Stb in die nächsten Stb, Stb in die nächsten 51 Stb **, von * bis ** zweimal wiederholen, mit 2 Stb in die 1. M beenden, mit KM in die letzte der 3 LM zur Runde schließen.

Ende für Größe XL. Mit dem Abschnitt "Zusammenfügen" fortfahren.

Runde 16 (Farbe 02): 3 LM (zählt als Masche), 2 Stb in dieselbe Masche, Stb in die nächsten 55 Stb, * 5 Stb in die nächsten Stb, Stb in die nächsten 55 Stb **, von * bis ** zweimal wiederholen, mit 2 Stb in die 1. M beenden, mit KM in die letzte der 3 LM zur Runde schließen.

Ende für Größe XXL. Mit dem Abschnitt "Zusammenfügen" fortfahren.

Runde 17 (Farbe 124): 3 LM (zählt als Masche), 2 Stb in dieselbe Masche, Stb in die nächsten 59 Stb, * 5 Stb in die nächsten Stb, Stb in die nächsten 59 Stb **, von * bis ** zweimal wiederholen, mit 2 Stb in die 1. M beenden, mit KM in die letzte der 3 LM zur Runde schließen.

ZUSAMMENFÜGEN

1. Lege 2 Quadrate mit den Vorderseiten aufeinander und häkle eine KM durch beide Ecken.
2. Stich mit der Häkelnadel für die nächste Masche durch beide Quadrate und häkle eine KM.

Wiederhole Schritt 2 bis zum Ende der Reihe.

Häkle so alle Quadrate zu einem Schlauch zusammen.

Probiere das Top an und markiere die Stellen, wo die Träger hin sollen.

TRÄGER

Häkle 2 Reihen in jeder Farbe und wiederhole dies über die gesamte Arbeit.

Verbinde das Garn mit der markierten Stelle auf der Vorderseite und beginne zu häkeln. Wähle die Farbe, die zu der Kante des Tops passt. Die erste und die letzte Reihe der Träger sollten dieselbe Farbe haben.

Reihe 1: 3 LM (zählt als Masche), Stb in die nächsten 9 Stb

Farbe wechseln

Reihe 2: 3 LM (zählt als Masche), wenden, Stb in die nächsten 9 Stb

Reihe 3: 3 LM (zählt als Masche), wenden, Stb in die nächsten 9 Stb

Farbe wechseln

Reihe 4: 3 LM (zählt als Masche), wenden, Stb in die nächsten 9 Stb

Reihe 5 : 3 LM (zählt als Masche), wenden, Stb in die nächsten 9 Stb

Wiederhole die Reihen 2–5. Häkle bis zur gewünschten Länge. Ende mit den Reihen 2 - 4.

Häkle den zweiten Träger und nähe beide auf der Rückseite fest.

Borte

Häkle 2 Reihen fester Maschen um den Ausschnitt, die untere Kante, die Armlöcher und die Träger.

Viel Spaß!

Jane Green
Beautiful Crochet Stuff