



STRICKANLEITUNG

Desert Bloom

Schal

Design: Ravin Sekai Designs / Rachel Hill | Hobbii Design

MATERIAL

Portobello

2 Knäuel der Farbe 10 (C1)

2 Knäuel der Farbe 96 (C2)

1 Knäuel der Farbe 56 (C3)

Rundstricknadel 5 mm, 80 cm

Maschenmarkierer (MM)

Wollnadel

GARNQUALITÄT

 Portobello, Hobbii

40 % Baumwolle, 28 % Acryl, 12 % Wolle

50 g = 120 m

MASCHENPROBE

16 M x 26 Reihen = 10 cm x 10 cm

GRÖSSE

Einheitsgröße

ABMESSUNGEN

Spannweite: 147 cm

Von oben bis zur Spitze: 58,5 cm

INFORMATIONEN ZUR ANLEITUNG

Willkommen zum Schal „Desert Bloom“

Dieser im Halb-Pi-Verfahren glatt rechts gestrickte Schal kombiniert Spitze und Strukturmaschen mit frühlinghaften

Farbblöcken. Das Ergebnis ist eine stilvolle und einfache Halbkreisilhouette. Ein

Halb-Pi-Schal bildet eine anmutige

Halbkreisform. Er beginnt kraus rechts und

weicht vom konventionellen Dreiecksschal

ab, indem er mit der Verdoppelung der

Reihenzahl zunimmt, was elegante

Spitzeneinsätze ohne zusätzliche

Komplikationen ermöglicht.

Da dieses Muster einige leicht zu erlernende

Zwischenstiche und einfach zu merkende

Spitzenwiederholungen enthält, kann es auch

von fortgeschrittenen Anfänger:innen

problemlos gehandhabt werden.

HASHTAGS FÜR SOZIALE MEDIEN

#hobbiidesign #hobbiidesertbloom

BESTELLE DAS GARN HIER

<https://shop.hobbii.de/desert-bloom-schal>

FRAGEN

Bei Fragen zur Anleitung wende dich gerne an kundenservice@hobbii.de.

Bitte auch unbedingt Namen und Nummer der Anleitung angeben.

Viel Vergnügen!

Anleitung



ABKÜRZUNGEN

VS/RS: Vorderseite / Rückseite

M: Masche(n)

wiederh.: wiederholen, Wiederholung

MM: Maschenmarkierer

1Mreabh: eine M wie zum rechts stricken abheben (von der linken auf die rechte Nadel nehmen, ohne zu stricken).

M re: rechte Masche(n)

M li: linke Masche(n)

U: Umschlag

Ssk: die erste M wie zum rechts stricken abheben, ebenso die zweite M, dann beide M wieder auf die linke Nadel legen und rechts zusammen abstricken.

2Mrezus: 2 M rechts zusammenstricken

2Mreabh-1M re-2Müberz.: die nächsten 2 M wie zum rechts stricken abheben, die nächste M rechts stricken, die beiden abgehobenen M über die gerade gestrickte rechte M ziehen

INFO UND TIPPS

- **Maschenprobe:** Die MP ist für diesen Schal nicht so wichtig. Achte nur darauf, wie deine MP im Vergleich zur angegebenen MP aussieht, damit du in etwa die Größe deines Schals abschätzen kannst
- **Strickgrafiken:** Die Mustergrafiken für jeden Abschnitt findest du am Ende der Anleitung.
- **Einfaches, elastisches Abketten:** 2 M re, die linke Nadel vorn in die zwei M stechen, die du gerade gestrickt hast, Faden um die hintere Nadel schlingen und durch das hintere Maschenglied zusammenstricken. (2hMgzus)
- 1 M re, 2hMgzus. So weitermachen, bis alle M abgekettet sind. Ein gutes Video hierfür findest du [hier](#).

DER GARTER TAB

Mit C3 drei Maschen anschlagen

7 Reihen kraus rechts (3 M)

Drehe die Arbeit um 90° und stricke 3 M rechts entlang der linken Kante. Drehe die Arbeit noch einmal um 90° und nimm 3 M entlang der Anschlagsreihe auf. Du solltest jetzt 9 M auf der Nadel haben. Alle M li, um zu beenden.

ANFANG

Reihe 1: 1Mreabh, bis zur letzten M alle M re, 1Mreabh (9 M)

Reihe 2 und alle RS Reihen, sofern nicht anders angegeben: 1 M li, 2 M re, MM, bis zu den letzten 3 M alle M li, MM, 2 M re, 1 M li

Reihe 3 (zunehmen): 1Mreabh, 2 M re, MM, Umschlag, *1 M re, Umschlag*, wiederh. * * bis zum MM, MM, 2 M re, 1Mreabh (13 M)

Reihe 5: 1Mreabh, bis zur letzten M alle M re, 1Mreabh

Reihe 7 (zunehmen): 1Mreabh, 2 M re, MM, Umschlag, *1 M re, Umschlag*, wiederh. * * bis zum MM, MM, 2 M re, 1Mreabh (21 M)

Reihe 9: 1Mreabh, bis zur letzten M alle M re, 1Mreabh

Reihe 11: 1Mreabh, bis zur letzten M alle M re, 1Mreabh

Reihe 13 (zunehmen): *wechsle zu C1*, 1Mreabh, 2 M re, MM, Umschlag, *1 M re, Umschlag*, wiederh. * * bis zum MM, MM, 2 M re, 1Mreabh (37 M)

ABSCHNITT 1

Reihe 15: 1Mreabh, 2 M re, MM, *3 M re, 1 M li*, wiederh. * * bis 3 M vor dem MM, 3 M re, MM, 2 M re, 1Mreabh

Reihe 17: 1Mreabh, bis zur letzten M alle M re, 1Mreabh

Reihe 19: 1Mreabh, 2 M re, MM, *1 M re, 1 M li, 2 M re*, wiederh. * * bis 3 M vor dem MM, 1 M re, 1 M li, 1 M re, MM, 2 M re, 1Mreabh

Reihe 21: 1Mreabh, bis zur letzten M alle M re, 1Mreabh

Reihe 23: wiederh. Reihe 15

Reihe 25 (zunehmen): *wechsle zu C2*, 1Mreabh, 2 M re, MM, Umschlag, *1 M re, Umschlag*, wiederh. * * bis zum MM, MM, 2 M re, 1Mreabh (69 M)

ABSCHNITT 2

Reihe 27: 1Mreabh, 2 M re, MM, 1 M re, *ssk, 4 M re, Umschlag*, wiederh. * * bis 2 M vor dem MM, 2 M re, MM, 2 M re, 1Mreabh

Reihe 29: 1Mreabh, 2 M re, MM, 1 M re, *Umschlag, ssk, 2 M re, Umschlag, ssk*, wiederh. * * bis 2 M vor dem MM, 2 M re, MM, 2 M re, 1Mreabh

Reihe 31: 1Mreabh, 2 M re, MM, 1 M re, *1 M re, Umschlag, ssk, Umschlag, ssk, 1 M re*, wiederh. * * bis 2 M vor dem MM, 2 M re, MM, 2 M re, 1Mreabh

Reihe 33: 1Mreabh, 2 M re, MM, 1 M re, *2 M re, Umschlag, ssk, 2 M re*, wiederh. * * bis 2 M vor dem MM, 2 M re, MM, 2 M re, 1Mreabh

Reihe 35: 1Mreabh, bis zur letzten M alle M re, 1Mreabh

Reihen 37 - Reihe 48: wiederh. Reihen 27 - 36, bis du die Reihe 48 erreichst.

Reihe 49 (zunehmen): *wechsle zu C1*, 1Mreabh, 2 M re, MM, Umschlag, *1 M re, Umschlag*, wiederh. * * bis zum MM, MM, 2 M re, 1Mreabh (133 M)

ABSCHNITT 1 wiederholen

Reihen 51 - Reihe 66: wiederh. Reihen 15 - 22, bis du die Reihe 66 erreichst.

ABSCHNITT 3

Reihe 67: *wechsle zu C3*, 1Mreabh, 2 M re, MM, *1 M re, 2Mrezus, Umschlag, 2Mrezus, Umschlag, 2Mrezus, Umschlag, 1 M re*, wiederh. * * bis 7 M vor dem MM, 1 M re, 2Mrezus, Umschlag, 2Mrezus, Umschlag, 2Mrezus, Umschlag, MM, 2 M re, 1Mreabh

Reihe 69: 1Mreabh, 2 M re, MM, *2 M re, 2Mrezus, Umschlag, 2Mrezus, Umschlag, 2 M re*, wiederh. * * bis 7 M vor dem MM, 2 M re, 2Mrezus, Umschlag, 2Mrezus, Umschlag, 1 M re, MM, 2 M re, 1Mreabh

Reihen 71 - Reihe 96: wiederh. Reihen 67 - 70, bis du die Reihe 96 erreichst.

Reihe 97 (zunehmen): *wechsle zu C1*, 1Mreabh, 2 M re, MM, Umschlag, *1 M re, Umschlag*, wiederh. * * bis zum MM, MM, 2 M re, 1Mreabh (261 M)

ABSCHNITT 1 wiederh. 2

Reihen 99 - Reihe 114: wiederh. Reihen 15 - 22, bis du die Reihe 114 erreichst.

ABSCHNITT 2 wiederholen

Reihen 115 - Reihe 154: *wechsle zu C2*, wiederh. Reihen 27 - 36, bis du die Reihe 154 erreichst.

ABSCHNITT 4

Reihe 155: *wechsle zu C1*, 1Mreabh, 2 M re, MM, *3 M re, Umschlag, 2Mreabh-1M re-2Müberz., Umschlag*, wiederh. * * bis zum MM 3 M vor dem MM, 3 M re, MM, 2 M re, 1Mreabh

Reihe 156: 1 M li, 2 M re, MM, 3 M re, *3 M li, 3 M re*, wiederh. * * bis zum MM, MM, 2 M re, 1Mreabh

Reihen 157 - Reihe 164: wiederh. Reihen 155 - 156, bis du die Reihe 164 erreichst.

Wechsle zu C3, mit der einfachen, elastischen Methode abketten (siehe Info und Tipps)








Viel Spaß!

Rachel from Ravin Sekai Design



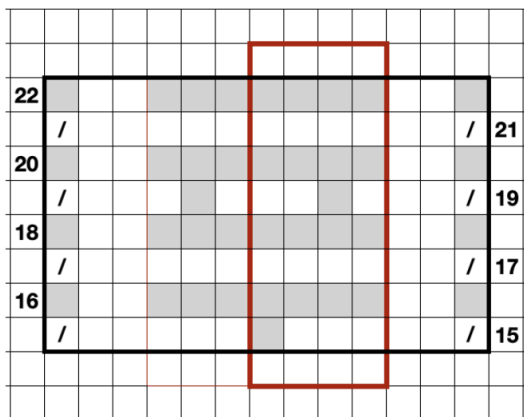
STRICKGRAFIKEN

Schlüssel:

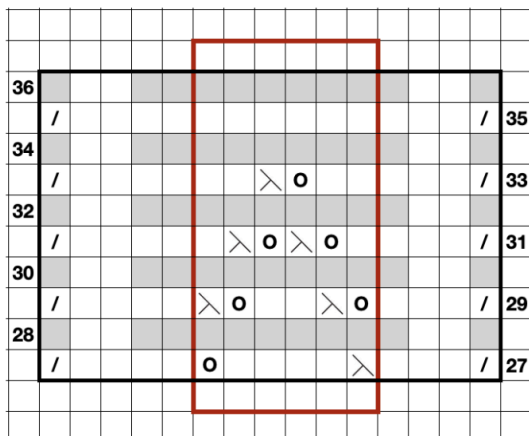
1		M re
2		M li
3		U
4		2Mrezus
5		Ssk
6		2Mreabh-1M re-2Müberz.
7		1Mreabh

Das rote Quadrat ist der Musterrapport.

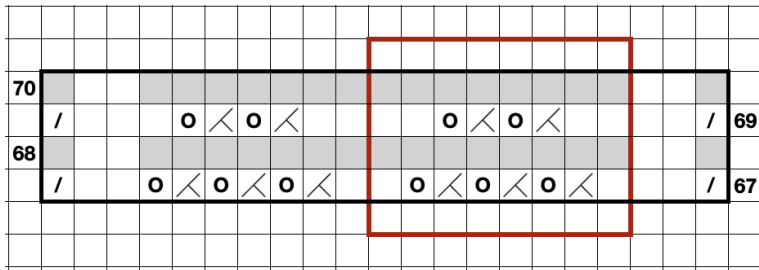
ABSCHNITT 1:



ABSCHNITT 2:



ABSCHNITT 3:



ABSCHNITT 4:

