



STRICKANLEITUNG

# Primrose

Top

Design: Lirio.knits | Hobbii Design

## MATERIAL

2 (2) 3 (3) 4 (4) 5 Knäuel Friends Cotton Silk,  
Farbe Lilac (63)

1 (1) 1 (1) 1 (1) 2 Knäuel Friends Kid Silk,  
Farbe Lilac (63)

Rundstricknadel 3,75 mm

Schere

Maschenmarkierer

Strumpfsticknadeln 3 mm (oder  
Rundstricknadeln)

Maschenhalterseile

## GARN

 **Cotton Silk**, Friends

78 % Baumwolle, 22 % Seide

50 g = 120 m

 **Friends Kid Silk**, Hobbii

72 % Mohair, 25 % Seide, 3 % Wolle

25 g = 200 m

## MASCHENPROBE

22 M x 33 Reihen = 10 cm x 10 cm, mit  
Stricknadel 3,75 mm im Lochmuster

## ABKÜRZUNGEN

re = rechts

li = links

U = Umschlag

2Mrezus = 2 Maschen rechts

zusammenstricken

SSK (slip slip knit) = zwei Maschen

nacheinander rechts abheben, dann rechts

zusammenstricken

Mm = Maschenmarkierer

2Mlizus = 2 Maschen links

zusammenstricken

2Mlizus-hMg = 2 M durch das hintere

Maschenglied links zusammenstricken

Mm-Beg = Mm am Beginn der Reihe

Rd = Runde(n)

## FRAGEN

Bei Fragen zur Anleitung wende dich gerne an [kundenservice@hobbii.de](mailto:kundenservice@hobbii.de). Bitte auch unbedingt Namen und Nummer der Anleitung angeben.

Viel Vergnügen!

## GRÖSSE

XS (S) M (L) XL (2XL) 3XL

## MAßE

Umfang: 75 (81) 92 (102) 110 (120) 132 cm

## INFORMATION ZUR ANLEITUNG

Das Primrose-Top wird von unten nach oben gestrickt. Du folgst dem Diagramm oder der schriftlichen Anleitung für das Lochmuster, das über das gesamte Top gearbeitet wird.

Das Top wird in der Runde gestrickt, bis für das Rückenteil abgekettet wird. Das Vorderteil wird dann für sich weitergestrickt.

Die Träger werden mit der I-Cord-Technik gestrickt und können gerade oder überkreuzt am Rücken angebracht werden (die Länge muss dabei entsprechend angepasst werden).

Diese Anleitung eignet sich besonders für Fortgeschrittene. Allerdings kann es auch ein tolles Projekt für ambitionierte AnfängerInnen sein, die einmal ein Lochmuster ausprobieren möchten.

## HASHTAGS FOR SOCIAL MEDIA

#hobbiidesign #hobbiiprimrose

#hobbiimagicalgarden

## BESTELLE DAS GARN HIER

<https://shop.hobbii.de/primrose-top>

# Anleitung



## INFOS UND TIPPS

Das Lochmuster-Diagramm wird von rechts nach links und von unten nach oben gelesen, wenn du in der Runde arbeitest. Du kannst Maschenmarkierer verwenden, um die einzelnen Wiederholungen zu kennzeichnen.

Das Vorderteil wird in Hin- und Rückreihen gestrickt, daher wird das Diagramm in Hinreihen von rechts nach links und in Rückreihen von links nach rechts gelesen.

## RUMPF – Stricknadeln 3,75 mm

### Rüschenabschluss unten

Mit Kid Silk 336 (360) 408 (456) 480 (528) 576 M mit dem Kreuzanschlag anschlagen. Zur Runde verbinden und einen Mm-Beg anbringen.

Für den gerüschten Teil 20 Runden oder bis zur gewünschten Länge arbeiten.

In der nächsten Rd wie folgt stricken: \*2Mrezus. \* bis zum Ende der Rd wiederholen.

Nachdem du über alle Maschen abgenommen hast, solltest du nur noch die Hälfte der ursprünglichen Maschen übrig haben, also 168 (180) 204 (228) 240 (264) 288 M.

Kid Silk abschneiden und mit Cotton Silk weiterarbeiten.

Rd 1: Alle M links. 84 (90) 102 (114) 120 (132) 144 M ab dem Mm-Beg abzählen und dort einen Seitenmarkierer anbringen.

Rd 2-4: Alle M rechts.

Nächste Rd: Reihe 1 des Diagramms oder der schriftlichen Anweisungen arbeiten. Die 12 M bis zum Mm-Beg wiederholen.

Weiter nach dem Diagramm arbeiten, bis alle 24 Reihen 3 (3) 4 (4) 4 (5) 5-mal gestrickt wurden oder bis zur gewünschten Länge bis zu den Achselhöhlen. (Notiere dir die letzte gearbeitete Reihe des Diagramms).

Bei der letzten Wiederholung bis zu Reihe 23 arbeiten (oder einer rechten Reihe bei der Wiederholung des Diagramms), da das Rückenteil und die Unterarme in Reihe 24 abgekettet werden.

Nächste Rd: Rechts bis 4 M vor dem Seitenmarkierer, diese abketten, dann die hinteren M abketten und dabei den Markierer entfernen, wenn du dort ankommst.

Nächste Rd: 4 M abketten und beim Weiterstricken den Mm-Beg entfernen. Am Ende hast du eine Masche auf der rechten Nadel übrig und insgesamt 76 (82) 94 (106) 112 (124) 136 M.

Wir teilen das Vorderteil in zwei Teile (bringe in der Mitte einen Mm an, sodass du 38 (41) 47 (53) 56 (62) 68 M für jede Seite hast) und arbeite wie folgt.

Es kann sein, dass du in einigen Reihen wegen der Abnahmen keine Lochmustermaschen stricken kannst. Wenn dies der Fall ist, stricke diese Maschen einfach rechts.

### **Linkes Vorderteil**

Mit 1 verbleibenden Masche auf deiner rechten Nadel.

#### **Nur für Größen XS (S) M (L)**

Reihe 1 (RS): 1 re, ssk, beginnend in Reihe 1 mit Masche 9 des Lochmuster-Diagramms, wiederholen, bis noch 4 M übrig sind, 2Mrezus, 2 re. Es wurden 2 M abgenommen und du solltest nun 36 (39) 45 (51) M haben.

Lege die Maschen des rechten Vorderteils auf einem Maschenhalter oder einem Stück Restgarn still, um sie später zu arbeiten, und stricke das linke Vorderteil weiter.

Reihe 2 (LS): 2 li, 2Mlizus, alle links.

Reihe 3: 2 re, ssk, beginnend in Reihe 3 mit Masche 10 des Lochmuster-Diagramms, wiederholen, bis noch 4 M übrig sind, 2Mrezus, 2 re.

Reihe 4: 2 li, 2Mlizus, alle links.

Reihe 3 und 4 wiederholen, bis noch 5 Maschen auf der Nadel sind. Beginne in jeder Hinreihe (RS) eine Masche auf dem Diagramm links von der letzten Hinreihe (wenn du in Reihe 1 mit Masche 9 begonnen hast, beginne in Reihe 3 mit Masche 10, in Reihe 5 mit Masche 11 und so weiter...).

Wenn noch 5 Maschen übrig sind, stricke in der folgenden Hinreihe NUR die erste Abnahme, die SSK.

Am Ende hast du 4 Maschen.

#### **Nur für Größen XL (2XL) 3XL**

Reihe 1 (RS): 1 re, ssk, beginnend in Reihe 1 mit Masche 9 des Lochmuster-Diagramms, wiederholen, bis noch 4 M übrig sind, 2Mrezus, 2 re. Es wurden 2 M abgenommen und du solltest nun 54 (60) 66 M haben.

Lege die Maschen des rechten Vorderteils auf einem Maschenhalter oder einem Stück Restgarn still, um sie später zu arbeiten, und stricke das linke Vorderteil weiter.

Reihe 2 (LS): 2 li, 2Mlizus, alle links.

Reihe 3: 2 re, ssk, beginnend in Reihe 3 mit Masche 10 des Lochmuster-Diagramms, wiederholen, bis noch 4 M übrig sind, 2Mrezus, 2 re.

Reihe 4: Alle M li.

Reihe 3 und 4 wiederholen, bis noch 5 Maschen auf der Nadel sind. Beginne in jeder Hinreihe (RS) eine Masche auf dem Diagramm links von der letzten Hinreihe (wenn du in Reihe 1 mit Masche 9 begonnen hast, beginne in Reihe 3 mit Masche 10, in Reihe 5 mit Masche 11 und so weiter...).

Wenn noch 5 Maschen übrig sind, stricke in der folgenden Hinreihe NUR die erste Abnahme, die SSK.

Am Ende hast du 4 Maschen.

### **Gilt wieder für alle Größen**

Das Garn nicht abschneiden (du kannst ein kleineres Knäuel anfertigen, falls du dieses für das rechte Vorderteil verwenden musst) und lege diese 4 M auf einen abnehmbaren Maschenmarkierer oder ein Stück Garn, um damit später den I-Cord-Träger zu stricken.

### **Rechtes Vorderteil**

Nimm die stillgelegten Maschen wieder auf die Nadel, wobei die rechte Seite zu dir zeigt, und setze das Garn an.

### **Nur für Größen XS (S) M (L)**

Reihe 1: 2 re, ssk, beginnend in Reihe 1 mit Masche 11 (2) 3 (9) des Lochmuster-Diagramms, wiederholen, bis noch 4 M übrig sind, 2Mrezus, 2 re.

Reihe 2 (LS): Alle M links bis noch 4 M übrig sind, 2Mlizus-hMg, 2 li.

Reihe 1 und 2 wiederholen, bis noch 5 Maschen auf der Nadel sind. Genau wie am linken Vorderteil änderst du die Stelle, an der du jede Hinreihe auf dem Diagramm beginnst, allerdings beginnst du dieses Mal 2 M links von der Stelle, an der du die letzte Hinreihe begonnen hast. Wenn du in Reihe 1 mit M 2 begonnen hast, beginne in Reihe 3 mit M 4, in Reihe 5 mit M 6 und so weiter.

### **Nur für Größen XL (2XL) 3XL**

Reihe 1: 2 re, ssk, beginnend in Reihe 1 mit Masche 4 (10) 4 des Lochmuster-Diagramms, wiederholen, bis noch 4 M übrig sind, 2Mrezus, 2 re.

Reihe 2 (LS): Alle M links bis noch 4 M übrig sind, 2Mlizus-hMg, 2 li.

Reihe 1 und 2 wiederholen, bis noch 5 Maschen auf der Nadel sind. Genau wie am linken Vorderteil änderst du die Stelle, an der du jede Hinreihe auf dem Diagramm beginnst, allerdings beginnst du dieses Mal 2 M links von der Stelle, an der du die letzte Hinreihe begonnen hast. Wenn du in Reihe 1 mit M 2 begonnen hast, beginne in Reihe 3 mit M 4, in Reihe 5 mit M 6 und so weiter.

### **Gilt wieder für alle Größen**

Wenn noch 5 Maschen übrig sind, stricke in der folgenden Hinreihe NUR die letzte Abnahme, die SSK.

Am Ende solltest du 4 M haben, und beginnst von hier aus, den I-Cord-Träger zu stricken.

## **I-CORD-TRÄGER - Stricknadeln 3 mm**

In diesem Teil kannst du entweder zu Strumpfstricknadeln wechseln oder mit Rundstricknadeln weiterarbeiten.

Nimm die 4 M des einen Vorderteils zurück auf die Nadel. Der Arbeitsfaden sollte hinter der Arbeit liegen, so als ob du mit einer Rückreihe beginnen würdest. Schiebe die Maschen von einem Ende der Nadel auf das andere, sodass sich der Arbeitsfaden links von der linken Nadel befindet.

Stich, ohne die Arbeit zu wenden, mit der rechten Nadel in die erste Masche ein (die letzte, wenn du eine Rückreihe arbeiten würdest) und stricke die erste M mit dem Arbeitsfaden hinter der Arbeit rechts.

Stricke dann die verbleibenden 3 M rechts.

Anstatt die Arbeit zu wenden, schiebst du sie nun auf die andere Seite der Nadel und wiederholst den gleichen Vorgang: Mit der rechten Nadel in die erste Masche auf der linken Nadel einstechen und mit dem Arbeitsfaden hinter der Arbeit alle M rechts stricken.

Diese Schritte wiederholen, bis der Träger die gewünschte Länge hat.

Du kannst die Träger entweder über Kreuz oder einfach gerade am Rücken befestigen.

Wenn du sie über Kreuz anbringen möchtest, bringe in der Mitte des Rückenteils einen Markierer an und zähle etwa 5 cm nach beiden Seiten. Bringe auch dort jeweils einen Markierer an. Befestige jeden Träger am gegenüberliegenden Seitenmarkierer.

Denk daran, dass die Träger länger sein müssen, wenn du sie überkreuzen möchtest.

Die Länge eines überkreuzenden Trägers beträgt etwa 38 (40) 41 (41) 42 (42) 44 cm.

## DIAGRAMM

### Schriftliche Anweisungen – in der Runde stricken

Reihe 1: 3 re, U, 2Mrezus, 7 re

Reihe 2 und alle geraden Reihen: Alle M re

Reihe 3: 1 re, ssk, U, 1 re, U, 2Mrezus, 6 re

Reihe 5: Wdh Runde 3

Reihe 6-12: Alle re

Reihe 13: 9 re, U, 2Mrezus, 1 re

Reihe 15: 7 re, ssk, U, 1 re, U, 2Mrezus

Reihe 17: Wdh Runde 15

Reihe 18-24: Alle re

### In Hin- und Rückreihen stricken (für das Vorderteil)

Reihe 1: 3 re, U, 2Mrezus, 7 re

Reihe 2 und alle geraden Reihen: Alle li

Reihe 3: 1 re, ssk, U, 1 re, U, 2Mrezus, 6 re

Reihe 5: Wdh Runde 3

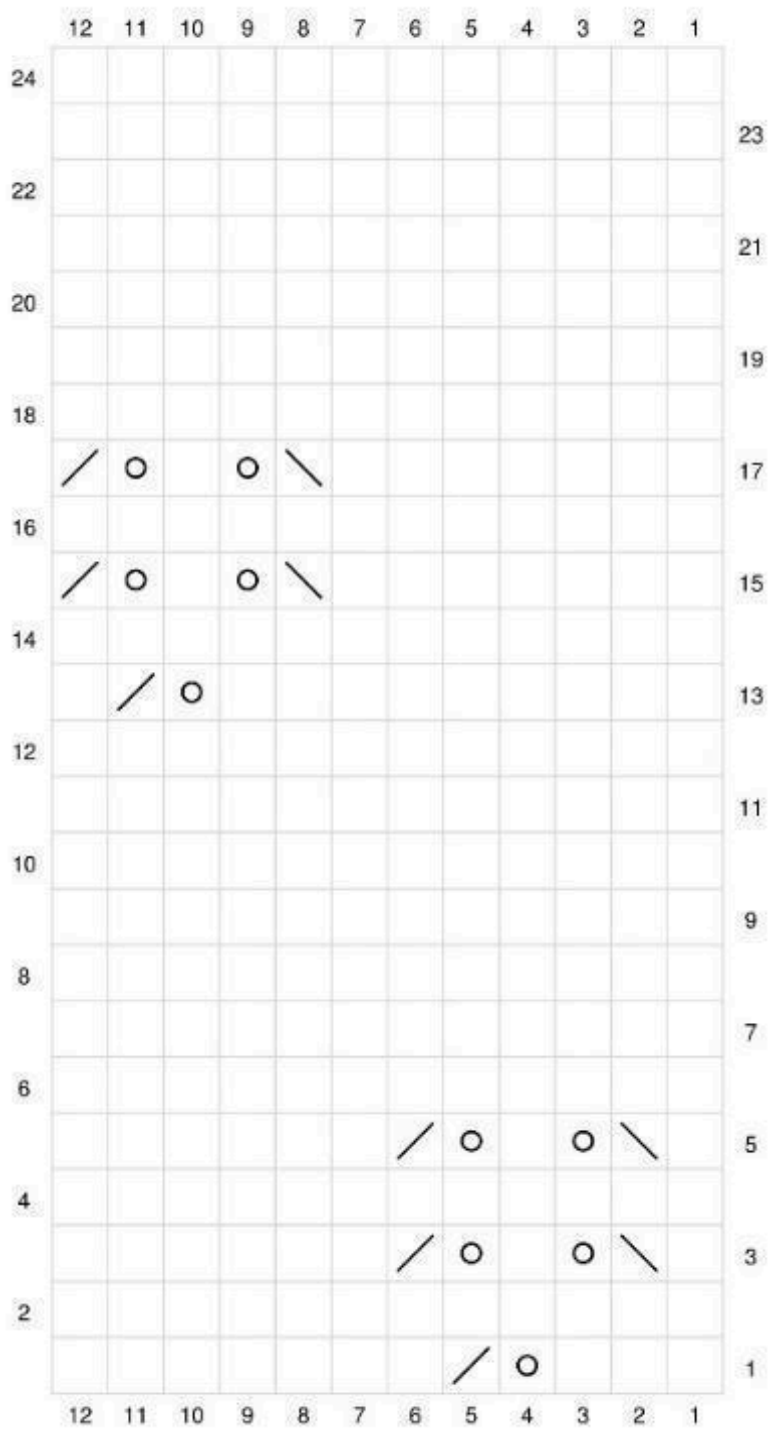
Reihe 6-12: Glatt rechts stricken (re in Hinreihen, links in Rückreihen)

Reihe 13: 9 re, U, 2Mrezus, 1 re

Reihe 15: 7 re, ssk, U, 1 re, U, 2Mrezus

Reihe 17: Wdh Runde 15

Reihe 18-24: Glatt rechts stricken (re in Hinreihen, links in Rückreihen)



- Hinreihe (RS): Rechts  
Rückreihe (LS): Links
- SSK
- 2 M rechts zusammenstricken
- Umschlag

**Geschafft!**

**Herzlichen Glückwunsch ☺ Ich kann es kaum erwarten, deine Version des Tops zu sehen!!!**

Fer – @lirio.knits

