



HÄKELMUSTER

# Flower Child

Kinderpullover

Design: Crafty Maz Designs | Hobbii Design

## MATERIAL

**Amigo** von Hobbii

2 (3, 3, 4) (5, 5, 6) Knäuel in Farbe A01

1 (1, 1, 1) (1, 2, 2) Knäuel in Farbe A05

1 (1, 2, 2) (3, 3, 3) Knäuel in Farbe A37

Häkelnadeln 3,5 mm, 3 mm

Stopfnadel

Maschenmarkierer

Schere

Maßband

## GARNQUALITÄT

 **Amigo**, Hobbii

100 % HB Acryl

50 g / 175 m

## MASCHENPROBE

7 cm x 7 cm = 4 Rd des Quadrats mit der  
3,5 mm-Nadel

## ABKÜRZUNGEN

Lm = Luftmasche(n)

M = Masche

Km = Kettmasche

fM = feste Masche(n)

hStb = halbe(s) Stäbchen

Stb = Stäbchen

Dstb = Doppelstäbchen

Pm = Puffmasche

R-fM-v = feste Reliefmasche vorne

2 zus = Abnahme durch das

Zusammenhäkeln von 2 Maschen

{...} = Gesamtmaschenanzahl

\*...\* Von \* bis \* wiederholen

## GRÖSSE

12-18 Monate (2 Jahre, 4 Jahre, 6 Jahre)

(8 Jahre, 10 Jahre, 12 Jahre)

## ABMESSUNGEN

Brustumfang: 54 (57) 59,5 (66,5) (72) 76,5 (80)  
cm

Ausgelegt auf eine Bequemlichkeitszugaben  
von 2-7 cm

## INFORMATIONEN ZUR ANLEITUNG

Der Pullover Flower Child besteht aus vielen  
Quadraten, die mit Kettmaschen flach  
zusammengehäkelt werden.

Die erforderliche Anzahl an Quadraten hängt  
von der Größe ab.

Die Anleitung richtet sich an Häkler:innen mit  
mittlerer Erfahrung.

## HASHTAGS FÜR DIE SOZIALEN

### MEDIEN

#hobbiidesign #hobbiiflowerchild

#hobbiihellosunshine

## KAUFE DAS GARN HIER

<https://shop.hobbii.de/flower-child-kinderpullover>

## FRAGEN

Bei Fragen zur Anleitung wende dich gerne an [kundenservice@hobbii.de](mailto:kundenservice@hobbii.de)  
Bitte auch unbedingt Namen und Nummer der Anleitung angeben.

Viel Vergnügen!

# Anleitung



## INFO UND TIPPS

- Mit der 3,5 mm-Häkelnadel arbeiten, die 3 mm-Nadel wird nur für die Rippenbündchen verwendet.
- Gearbeitet wird nur auf der rechten Seite.
- Fertige Quadrate sollten eine Seitenlänge von 9 (9,5, 10, 8) (9, 9,5, 10) cm haben.

### Sondermaschen:

**Puffmasche** – 4 x \* U, in die M einstechen, U, Faden holen \* (9 Schlaufen auf der Nadel), U, alle Schlaufen abmaschen, mit 1 Lm abschließen.

**2 Pm zus** – 4 x \* U, in die M einstechen, U, Faden holen \* (9 Schlaufen auf der Nadel), jetzt in die nächste Masche arbeiten und 4 x \* U, in die M einstechen, U, Faden holen \* (17 Schlaufen auf der Nadel), alle M abmaschen, mit 1 Lm abschließen.

### QUADRATE – insgesamt 26 (26, 30, 56) (56, 64, 64)

**Runde 1:** In Braun einen magischen Ring anlegen, eine Schlaufe in der Höhe eines normalen Stb aufnehmen, 8 Pm in den Ring häkeln, 1 Km in den Zwischenraum zwischen den nächsten beiden Pm, Garn abschneiden. {8 Pm}



**Runde 2:** In Weiß 1 stehendes Stb zwischen 2 beliebigen Pm ansetzen, 2 Stb in denselben Zwischenraum häkeln, 3 Stb in jeden Zwischenraum zwischen Pm, Km auf das 1. Stb {24 Stb}.



**Runde 3:** 3 Lm (zählen hier und für den Rest der Anleitung als 1 Stb), 2 Lm (ergeben in dieser Anleitung den Eckzwischenraum), 2 Stb in dieselbe M, 3 x \* 1 hStb in die nächsten 2 M, 1 fM, 1 hStb in die nächsten 2 M, (2 Stb, 2 Lm, 2 Stb) in die nächste M \*, 1 hStb in die nächsten 2 M, 1 fM, 1 hStb in die nächsten 2 M, 1 Stb, 1 Stb in dieselbe M wie am Anfang, Km in den Eckzwischenraum {16 Stb, 16 hStb 4 fM, 4 x 2 Lm}.



**Runde 4:** 3 Lm (zählen als 1 Stb), 2 Lm, 2 Stb in die Ecke, 3 x \* 1. M überspringen (die kann versteckt sein), Stb in die nächsten 8 M, (2 Stb, 2 Lm, 2 Stb) in den Eckzwischenraum \*, Stb in die nächsten 8 M, 1 Stb in den 2-Lm-Zwischenraum, Km in den Eckzwischenraum {12 Stb pro Seite, 4 x 2 Lm}.

Das Quadrat sollte jetzt eine Seitenlänge von 7 cm haben.



**NUR Größen 12-18, 2, 8, 10**

**Runde 5:** 3 Lm (zählen als 1 Stb), 2 Lm, 2 Stb in die Ecke, 3 x \* 1. M überspringen (die kann versteckt sein), Stb in die nächsten 11 M, (2 Stb, 2 Lm, 2 Stb) in den Eckzwischenraum \*, Stb in die nächsten 11 M, 1 Stb in den 2 Lm-Zwischenraum, Km in den Eckzwischenraum, {15 Stb pro Seite, 4 x 2 Lm}.

**Runde 6:** 1 Lm, 1 fM in die Ecke, 2 Lm, 2 fM in die Ecke, 3 x \* 1. M überspringen (die kann versteckt sein), fM die nächsten 14 M, (2 fM, 2 Lm, 2 fM) in den Eckzwischenraum \*, fM in die nächsten 14 M, 1 fM den 2-Lm-Zwischenraum, Km in den Eckzwischenraum, Größen **12-18** und **8** mit unsichtbarem Rundenabschluss beenden und Garn abschneiden {18 fM pro Seite, 4 x 2 Lm}.

**Runde 7:** 1 Lm, 1 fM in die Ecke, 2 Lm, 2 fM in die Ecke, 3 x \* 1. M überspringen (die kann versteckt sein), fM in die nächsten 17 M, (2 fM, 2 Lm, 2 fM) in den Eckzwischenraum \*, fM in die nächsten 17 M, 1 fM in den 2-Lm-Zwischenraum, Km in den Eckzwischenraum, Größen **2** und **10** mit unsichtbarem Rundenabschluss beenden und Garn abschneiden {21 fM pro Seite, 4 x 2 Lm}.

**NUR Größen 4 & 12**

**Runde 5:** 3 Lm (zählen als Stb), 2 Lm, 2 Stb in die Ecke, 3 x \* 1. M überspringen (die kann versteckt sein), Stb in die nächsten 11 M, (2 Stb, 2 Lm, 2 Stb) in den Eckzwischenraum \*, Stb



in die nächsten 11 M, 1 Stb in den 2 Lm-Zwischenraum, Km in den Eckzwischenraum, {15 Stb pro Seite, 4 x 2 Lm}.

**Runde 6:** 3 Lm (zählen als Stb), 2 Lm, 2 Stb in die Ecke, 3 x \* 1. M überspringen (die kann versteckt sein), Stb in die nächsten 14 M, (2 Stb, 2 Lm, 2 Stb) in den Eckzwischenraum \*, Stb in die nächsten 14 M, 1 Stb in den 2 Lm-Zwischenraum, Km in den Eckzwischenraum {18 Stb pro Seite, 4 x 2 Lm}.

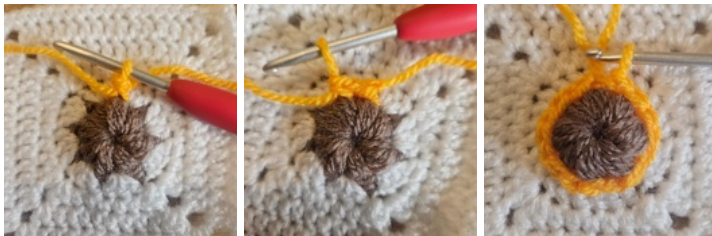
**Runde 7:** 1 Lm, fM in die Ecke, 2 Lm, 2 fM in die Ecke, 3 x \* 1. M überspringen (die kann versteckt sein), fM in die nächsten 17 M, (2 fM, 2 Lm, 2 fM) in den Eckzwischenraum \*, fM in die nächsten 17 M, 1 fM in den 2-Lm-Zwischenraum, Km in den Eckzwischenraum, mit unsichtbarem Rundenabschluss beenden und Garn abschneiden {21 fM pro Seite, 4 x 2 Lm}.

### NUR Größe 6

**Runde 5:** 1 Lm, fM in die Ecke, 2 Lm, 2 fM in die Ecke, 3 x \* 1. M überspringen (die kann versteckt sein), fM in die nächsten 11 M, (2 fM, 2 Lm, 2 fM) in den Eckzwischenraum \*, fM in die nächsten 11 M, 1 fM in den 2-Lm-Zwischenraum, Km in den Eckzwischenraum, mit unsichtbarem Rundenabschluss beenden und Garn abschneiden {15 fM pro Seite, 4 x 2 Lm}.

## BLÜTENBLÄTTER

**Runde 1:** Mit Orange eine stehende R-fM-v auf eine beliebige Puffmasche aus Rd 1 häkeln, 7 x \* 2 R-fM-v in die nächste Pm \*, 1 R-fM-v in dieselbe Pm wie die 1. R-fM-v, Km auf 1. R-fM-v {16 R-fM-v}.



**Runde 2:** 8 x \* 3 Lm, 2 Pm zus, 3 Lm, Km in die abschließende Lm der Pm, 3 Lm, Km unten in die zuletzt gearbeitete M \*, Garn abschneiden {8 Blütenblätter}.

Fertige Quadrate sollten eine Seitenlänge von 9 (9,5, 10, 8) (9, 9,5, 10) cm haben.



## QUADRATE ZUSAMMENFÜGEN

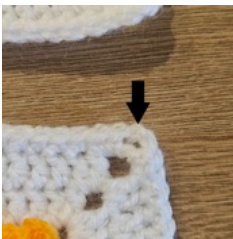
Die Quadrate werden mit Kettmaschen ins hintere Maschenglied zusammengehäkelt. Das hat den Vorteil, dass die Nähte schön flach bleiben und nicht ausbeulen, du kannst aber natürlich auch anders vorgehen.

- Zuerst häkelst du die horizontalen Nähte zu, dann die vertikalen.

- Achte darauf, alle Quadrate mit der rechten Seite nach außen zusammenzuhäkeln.
  - Verwende das weiße Garn.
  - [Hier](#) ist ein Tutorial (auf Englisch), das dir beim Zusammensetzen helfen kann.
  - Achte darauf, dass der Arbeitsfaden immer hinter der Arbeit liegt.
  - Es werden **18 (21, 21, 15) (18, 21, 21) M** pro Seite zusammengehäkelt, dazu 1 Lm auf jeder Seite der Ecke.
  - Häkle lockere Km (nimm dafür nach Wunsch gerne eine halbe Nadelstärke mehr).
- Jede Größe verbindet unterschiedlich viele Quadrate:

Größe	Vorder- und Rückenteil (Breite x Länge)	Ärmel (Umfang x Länge)
<b>12-18</b>	3 x 3	2 x 2
<b>2</b>	3 x 3	2 x 2
<b>4</b>	3 x 3	2 x 3
<b>6</b>	4 x 4	3 x 4
<b>8</b>	4 x 4	3 x 4
<b>10</b>	4 x 5	3 x 4
<b>12</b>	4 x 5	3 x 4

**Schritt 1** – Laufknoten, Nadel ins hintere Maschenglied der Eck-Lm rechts der 1. M einer Seite einstechen,



**Schritt 2** – Nadel in die entsprechende Lm des 2. Quadrats einstechen, U, Km durch alle 3 Schlaufen,



**Schritt 3** – Nadel ins hintere Maschenglied der nächsten M von Quadrat 1 einstechen, Nadel in die hintere Schlaufe der entsprechenden M von Quadrat 2 einstechen, U, Km durch alle 3 Schlaufen.

Schritt 3 bis Reihenende wiederholen, dabei darauf achten, auch die 1. Lm der nächsten Ecke zusammenzuhäkeln. Insgesamt werden **20 (23, 23, 17) (20, 23, 23) M** pro Seite zusammengehäkelt, wenn man die Lm an den Ecken mitzählt.

Auf diese Weise die nächsten 2 Quadrate an die bereits zusammengefügt anhängeln, dann 1 Lm vor dem Anschluss des nächsten Quadrats, bis alle Quadrate einer Reihe zusammengehäkelt sind. Mit den anderen horizontalen Nähten ebenso verfahren, dann alle vertikalen Nähte schließen. Beim Verschließen der vertikalen Nähte werden die horizontalen mit 1 Lm übersprungen.



## ÄRMEL FORMEN

Für beide Ärmel identisch vorgehen

- Verwende das weiße Garn.
- Gearbeitet wird entlang der langen Naht, nicht über die Weite.

Erste Seite:

**NUR Größen 12-18, 2, 8, 10 & 12**

**Reihe 1:** 1 stehende fM in eine beliebige Lm rechts der 1. M einer Ärmelseite, 1 fM in die nächsten **12 (14) (25, 29, 29) M**, 1 hStb in die nächsten **13 (15) (27, 31, 31) M**, 1 Stb in die nächsten **14 (16) (27, 31, 31) M**, Garn abschneiden **{40 (46) (80, 92, 92) M}**.

**NUR Größen 4 & 6**

**Reihe 1:** 1 stehende fM in eine beliebige Lm rechts der 1. M einer Ärmelseite, 1 fM in die nächsten **(16) (16) M**, 1 hStb in die nächsten **(17) (17) M**, 1 Stb in die nächsten **(17) (17) M**, 1 Dstb in die nächsten **(18) (17) M**, Garn abschneiden **{(69) (68) M}**.

Zweite Seite:

Gegenüber der eben gehäkelt Seite:

**NUR Größen 12-18, 2, 8, 10 & 12**

**Reihe 1:** 1 stehendes Stb in eine beliebige Lm rechts der 1. M einer Ärmelseite, 1 Stb in die nächsten **13 (15) (26, 30, 30) M**, 1 hStb in die nächsten **13 (15) (27, 31, 31) M**, 1 fM in die nächsten **13 (15) (26, 30, 30) M**, Garn abschneiden **{40 (46) (80, 92, 92) M}**.

**NUR Größen 4 & 6**

**Reihe 1:** 1 stehendes Dstb in eine beliebige Lm rechts der 1. M einer Ärmelseite, 1 Dstb in die nächsten (17) (16) M, 1 Stb in die nächsten (17) (17) M, 1 hStb in die nächsten (17) (17) M, 1 fM in die nächsten (17) (17) M, Garn abschneiden {(69) (68) M}.



## TEILE ZUSAMMENFÜGEN

### Ärmel an Vorder- und Rückenteil ansetzen

Für beide Ärmel identisch vorgehen:

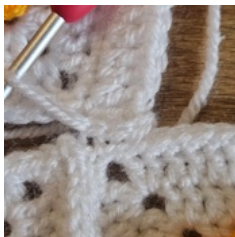
Nadel nur ins hintere Maschenglied der 23. (26., 27., 29.) (33., 38., 38.) M von rechts am Vorder- bzw. Hinterteil einstechen (die unbearbeiteten Eckmaschen sind hierbei mitgezählt).



Den Ärmel am breiteren Ende nehmen und auf der linken Seite der Arbeit Nadel in die letzte M des letzten Stb bzw. Dstb einstechen, Garn durch alle 3 Schlaufen ziehen,



jetzt Km in die nächsten 2 (2, 3, 3) (2, 2, 2) M des Vorder-/Rückenteils häkeln, dabei 1 Schlaufe des Stb/DStb mit aufnehmen,



mit Km entlang des Ärmels bis in die letzte Lm weiterarbeiten,





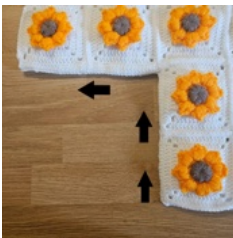
jetzt Km in die nächsten 2 (2, 3, 3) (2, 2, 2) M des Vorder-/Rückenteils häkeln, dabei 1 Schlaufe des Stb/DStb mit aufnehmen, Nadel ins hMg der nächsten M des Vorder-/Rückenteils einstecken, Nadel oben ins Stb/DStb einstecken, Faden durch alle 3 Schlaufen ziehen, Garn abschneiden.



### Vorder- und Rückenteil samt Ärmel zusammensetzen

Jetzt Vorder- und Rückenteil an der Seite zusammensetzen und die Ärmelnaht schließen.

Hierfür vom unteren Saum ausgehend und bis zum Ärmelende Km entlang der Naht setzen, Garn nicht abschneiden, sondern weiter mit den Abnahmerunden der Ärmel.



### **ABNAHMERUNDEN ÄRMEL**

**Runde 1 [rS]:** 1 Lm, 1 fM links der Naht, fM ins hMg der nächsten 20 (23, 23, 17) (20, 23, 23) M, 1 fM zu jeder Seite der Naht, fM ins hMg der nächsten 20 (23, 23, 17) (20, 23, 23) M, 1 fM rechts der Naht, mit 1 Km auf die 1. fM zur Runde schließen {44 (50, 50, 55) (64, 73, 73) fM}.

**Runde 2 [rS]:** Den der Größe entsprechenden Anweisungen folgend:

**12-18:** 2 x (3 fM, 2 fM zus), 4 x (4 fM, 2 fM zus), 2 x (3 fM, 2 fM zus) {36 M}

**2:** 3 x (1 fM, 2 fM zus), 8 x (2 fM, 2 fM zus), 3 x (1 fM, 2 fM zus) {36 M}

**4:** 5 x (2 fM, 2 fM zus), 2 x (3 fM, 2 fM zus), 5 x (2 fM, 2 fM zus) {38 M}

**6:** 4 x (5 fM, 2 fM zus), 4 fM, 2 fM zus, 3 x (5 fM, 2 fM zus) {47 M}

**8:** 4 x (3 fM, 2 fM zus), 4 x (4 fM, 2 fM zus), 4 x (3 fM, 2 fM zus) {52 M}

**10:** 5 x (3 fM, 2 fM zus), 7 x (2 fM, 2 fM zus), 4 x (3 fM, 2 fM zus) {57 M}

**12:** 5 x (3 fM, 2 fM zus), 7 x (2 fM, 2 fM zus), 4 x (3 fM, 2 fM zus) {57 M}

Mit Km auf die 1. fM schließen.

**Größen 12-18, 2 & 4 Garn nicht abschneiden, sondern weiter mit Rippenbund.**

**Runde 3 [rS]:** Den der Größe entsprechenden Anweisungen folgend:

**6:** 4 fM, 2 fM zus, 7 x (3 fM, 2 fM zus), 4 fM, 2 fM zus {38 M}

**8:** 4 x (2 fM, 2 fM zus), 4 x (3 fM, 2 fM zus), 4 x (2 fM, 2 fM zus) {40 M}

**10:** 3 x (2 fM, 2 fM zus), 11 x (1 fM, 2 fM zus), 3 x (2 fM, 2 fM zus) {40 M}

**12:** 6 x (2 fM, 2 fM zus), 3 x (1 fM, 2 fM zus), 6 x (2 fM, 2 fM zus) {42 M}

Mit Km auf die 1. fM schließen, **Garn nicht abschneiden, sondern weiter mit Rippenbund.**

## RIPPENBUND

**Anmerkung:** Achte darauf, die Km in die nächste M zu setzen, nicht in dieselbe wie zuvor. Auf der rechten Seite der Arbeit weiterarbeiten.

Mit der 3 mm-Nadel auf der rechten Seite der Arbeit 9 Lm anschlagen.

**Reihe 1:** In der 2. Lm von der Nadel beginnen und 1 fM in jede M setzen, Km in die nächsten 2 M des Ärmels {8 fM, 2 Km}.

**Reihe 2:** Wenden, die 2 Km überspringen, fM ins hMg bis Reihenende {8 fM}.

**Reihe 3:** 1 Lm, wenden, fM ins hMg der nächsten 8 M, Km nächsten 2 M des Ärmels {8 fM, 2 Km}.

Reihen 2-3 wdh, bis die letzten beiden Km in den Ärmel gehäkelt und R 2 fertiggestellt ist. Jetzt wird der Rippenbund geschlossen.

Auf der linken Seite der Arbeit mit der rechten Seite des Rippenbunds aufeinanderliegend 8 lockere Km durch die freien Schlaufen der Anfangs-Lm und das hMg der letzten Reihe häkeln. Garn abschneiden. Enden vernähen.

## KÖRPER

Das weiße Garn nur ins hMg einer beliebigen M hinten am Rücken anschließen,

**Runde 1 [rS]:** 1 Lm, fM ins hMg entlang des Saums (inklusive der nicht verwendeten Eckmaschen), mit 1 Km in die 1. fM zur Runde schließen {120 (138, 138, 136) (160, 184, 184) M}.

**Garn nicht abschneiden, sondern den oben beschriebenen Rippenbund wiederholen.**

## HALSAUSSCHNITT

Jetzt werden Vorder- und Rückenteil am oberen Rand zusammengefügt, um die Öffnung für den Kopf herauszuarbeiten. Es wird von beiden Schultern aus gleich vorgegangen, nach Abschluss der 2. Seite das Garn aber nicht abschneiden.

Garn mit 1 Km ins hMg in die verfügbare Eckmasche einstecken, die nächsten 12 (16, 16, 15) (20, 24, 23) entlang der Schulternaht in Richtung Mitte mit Km hMg verschließen, Garn abschneiden.

Nachdem du auf der anderen Seite ebenso verfahren bist:

1 Lm, fM hMg in jede M inkl. der Eckmaschen, unsichtbar zur Runde schließen, Garn abschneiden.

**Viel Spaß!**

Mary Etheridge – Crafty Maz Designs

