



STRICKANLEITUNG

Batida

Pullover

Design: Garnstyrelsen | Hobbii Design

MATERIAL

7 (8) 9 (10) 11 (12) Knäuel Friends Wool,
Farbe Midnight Blue (87) - Grundfarbe
2 (2) 3 (3) 4 (4) Knäuel Friends Wool, Farbe
Off White (02) - Musterfarbe

Rundstricknadel 4 mm und 4,5 mm, 40 cm,
sowie 60 cm oder 80 cm

Für die Ärmel werden Strumpfsticknadeln
oder Addi-Crazy-Nadeln 4 mm und 4,5 mm
verwendet oder die Magic-Loop-Methode

6 Maschenmarkierer
Stopfnadel

GARN

 **Friends Wool**, Hobbii
100 % Wolle
50 g = 100 m

MASCHENPROBE

10 x 10 cm = 18 M x 24 R im Muster

GRÖSSEN

XS (S) M (L) XL (2XL)

MAßE

Brustumfang: 88 (96) 104 (112) 120 (128) cm
Gesamtlänge ohne Rollkragen: 54 (58) 62 (66)
68 (72) cm

INFORMATION ZUR ANLEITUNG

Dieser Unisex-Pullover wurde als Hommage
an die Theatergruppe Batida entworfen.

Der Pullover wird von unten nach oben
gearbeitet. Er sollte mit einem
Bewegungsspielraum (einer positiven Weite)
von ca. 5 cm im Verhältnis zu deinem
Brustumfang gestrickt werden. Da der
Pullover mit Fair Isle gestrickt wird, wird er
beim Tragen nicht viel nachgeben, weshalb
ich empfehle, eine Nummer größer zu
stricken, damit er nicht zu klein ausfällt – vor
allem dann, wenn du zwischen zwei Größen
liegst.

HASHTAGS FÜR SOZIALE MEDIEN

#hobbiidesign #garnstyrelsen
#hobbiibatida

BESTELLE DAS GARN HIER

<https://shop.hobbii.de/batida-pullover>



FRAGEN

Bei Fragen zur Anleitung wende dich gerne an kundenservice@hobbii.de
Bitte auch unbedingt Namen und Nummer der Anleitung angeben.

Viel Vergnügen!

Anleitung



ABKÜRZUNGEN

re = rechts

li = links

M = Masche(n)

R = Reihe(n)

Rd = Runde(n)

Zun = Zunahme(n)

Zun-re = Zunahme rechts: nimm den Querfaden von hinten auf und stricke ihn rechts

Zun-li = Zunahme links: nimm den Querfaden von vorne auf und stricke ihn rechts

verschränkt

Abn-re = 2 rechts zusammen

Abn-li = 1 re abheben, 1 re, die abgehobene M darüberziehen

Abn = Abnahme(n)

Mm = Maschenmarkierer

INFOS UND TIPPS

Das Muster ist durch 8 M teilbar und ein Musterrapport ist ca. 4 cm hoch.

Wenn du sehr locker strickst, empfiehlt es sich, eine halbe Nadelstärke nach unten zu gehen.

Wenn du dagegen sehr fest strickst, empfiehlt es sich, eine halbe Nadelstärke nach oben zu gehen.

Es ist ratsam, immer zuerst eine Maschenprobe zu machen, um zu sehen, inwiefern deine Größe mit der hier in der Anleitung angegebenen Größe übereinstimmt. Achte beim Stricken von Fair Isle darauf, den Faden bzw. die Spannfäden (die Fäden auf der Rückseite) nicht zu stramm zu ziehen.

Fair Isle

Einige Runden werden mit mehr als einer Farbe gestrickt, d.h., beide Farben werden kontinuierlich in einer Runde gestrickt. Die Farbe auf der Innenseite deines Fingers ist die dominante Farbe. Ich empfehle, dass die dominante Farbe bei diesem Pullover die Musterfarbe (Off White) ist.

RUMPF

Schlage 176 (192) 208 (224) 240 (256) M auf Rundnadel 4 mm an. Verbinde die Maschen zu einem Ring und achte darauf, dass sie sich dabei nicht verdrehen. Stricke die erste Rd glatt rechts (re auf der RS).

Bringe nun in der ersten M einen Mm an und stricke danach 6 cm im Rippenmuster, 1 re, 1 li.

Wechsle dann zu Rundnadel 4,5 mm und stricke zwei Rd glatt rechts.

Stricke danach den Rumpf nach dem Diagramm.

Der Rumpf sollte eine Länge von 34 (38) 42 (44) 44 (48) cm haben.

Kette dann auf jeder Seite wie folgt 8 M ab:

Kette 4 M ab, stricke 80 (88) 96 (104) 112 (120) M, kette 8 M ab, stricke 80 (88) 96 (104) 112 (120) M, kette 4 M ab. Es ist wichtig, dass du bei allen Größen die M in der letzten Musterrunde abkettest, damit du die Arbeit in den beiden einfarbigen Runden für den Raglanteil verbinden kannst.

Nach dem Abketten hast du noch 160 (176) 192 (208) 224 (240) M auf der Nadel.

Lege dann die Arbeit beiseite und stricke die Ärmel.

ÄRMEL

Schlage 54 (54) 54 (62) 62 (70) M auf Strumpfstriknadeln, Addy-Crazy-Nadeln oder auf Rundnadel 4 mm, 40 cm an. Alternativ kannst du auch mit der Magic-Loop-Methode arbeiten.

Beim Stricken der Ärmel ist es immer eine gute Idee, deine Armlänge ab 3 Finger unter der Achselhöhle bis zu der Stelle am Handgelenk zu messen, bis zu der dein Ärmel reichen soll. Stricke die Ärmel also in der Länge, die dir am besten passt.

Verbinde die Maschen zu einem Ring und achte darauf, dass sie sich dabei nicht verdrehen. Stricke die erste Rd glatt rechts (re auf der RS).

Stricke dann 7 cm im Rippenmuster, 1 re, 1 li.

Wechsle dann zu Rundnadel 4,5 mm und strick zwei Rd glatt rechts. Nimm gleichzeitig in der ersten Rd wie folgt zwei M zu: Bringe in der ersten M einen Mm an und stricke sie rechts, nimm den Querfaden zwischen der 1. und 2. M auf und stricke eine Zun-li, stricke weiter bis zur letzten M und nimm den Querfaden zwischen der letzten M und der ersten M der Rd (der mit dem Mm) auf und stricke eine Zun-re = 56 (56) 56 (64) 64 (72) M auf der Nadel.

Stricke danach den Ärmel im Muster nach dem Diagramm.

Neue Elemente werden beim Zunehmen neuer Maschen entsprechend in den Musterrapport eingearbeitet.

In jeder 9. Rd werden wie oben beschrieben zwei M zugenommen, d.h. in der ersten der beiden einfarbigen Runden.

Insgesamt wird 9 (9) 10 (10) 10 (11)-mal zugenommen, sodass du 74 (74) 76 (84) 84 (94) M für den Ärmel hast.

Stricke weiter, bis der Ärmel eine Länge von 42 (44) 46 (48) 50 (52) cm hat. Miss während des Arbeitens die Länge des Ärmels, damit diese deinen Wünschen entspricht.

Kette dann auf jeder Seite wie folgt 4 M ab: Kette 4 M ab, stricke 66 (66) 68 (76) 76 (86) M, kette 4 M ab. Es ist wichtig, dass du bei allen Größen die M in der letzten Musterrunde abkettest, damit du die Arbeit in den beiden einfarbigen Runden für den Raglanteil verbinden kannst.

Stricke einen zweiten Ärmel auf die gleiche Weise.

PASSE MIT RAGLAN

Sammele die Maschen für die Ärmel und den Rumpf auf einer Rundnadel. Bringe an allen Übergängen zwischen Ärmel und Rumpf einen Mm an = insgesamt 4 Mm.

Zusammen ergeben Rumpf und Ärmel 292 (308) 328 (360) 376 (412) M.

Wenn die Passe gestrickt wird, beginnt und endet eine Runde hinten an der linken Schulter. Bringe einen Mm in der 1. Masche des linken Ärmels an, welche gleichzeitig die 1. Masche in der Musterfarbe ist, wenn du die Raglan-Abnahmen wie unten beschrieben arbeitest. Die Runde beginnt hier.

Der Raglan-Teil des Batida-Pullovers besteht aus Abnahmen auf beiden Seiten von 2 linken Maschen in der Grundfarbe und mit einer rechten Masche in der Musterfarbe in der Mitte. Die Abnahmen werden unabhängig vom Muster immer in der Grundfarbe gearbeitet.

In den beiden einfarbigen Runden des Musters auf der Passe führst du die Musterfarbe rundherum mit, indem du sie in Runde 1 in jeder 4. M und in Runde 2 in jeder 5. M fixierst.

Achte darauf, das Mustergarn dabei nicht zu stramm zu ziehen.

Arbeite nun die Passe mit den Raglan-Abnahmen wie folgt:

Stricke die erste M der Rd re in der Musterfarbe (Off White), stricke zwei M li in der Grundfarbe (Midnight Blue), mache eine Abn-re und stricke weiter bis zu den letzten 4 M am linken Ärmel, mache eine Abn-li, stricke 2 li in der Grundfarbe, 1 re in der Musterfarbe, 2 li in der Grundfarbe, mache eine Abn-re und arbeite weiter entlang der Passe bis zu deren letzten 4 M, mache eine Abn-li, stricke 2 li in der Grundfarbe, 1 re in der Musterfarbe, 2 li in der Grundfarbe, mache eine Abn-re und stricke weiter bis zu den letzten 4 M am rechten Ärmel, mache eine Abn-li, stricke 2 li in der Grundfarbe, 1 re in der Musterfarbe, 2 li in der Grundfarbe.

Stricke eine weitere identische Rd, auch mit Abn.

Danach wird wieder das Muster nach dem Diagramm gearbeitet und an die Abnahmen angepasst

Insgesamt müssen 5 (5) 5 (5) 6 (6) Musterrapporte gestrickt werden = 45 (45) 45 (45) 54 (54) Rd plus 2 glatt rechts gestrickte einfarbige Rd, bevor mit dem Rollkragen begonnen wird.

Es müssen 25 (27) 29 (32) 34 (38)-mal 8 M abgenommen werden. Dabei werden die Anzahl der Abnahmen angepasst, indem du manchmal in jeder Rd und manchmal in jeder zweiten Rd abnimmst.

Wenn das Raglanteil fertig ist, sind 92 (92) 96 (104) 104 (104) M für die Halsöffnung vorhanden.

Wenn du eine kürzere/längere Passe und/oder einen engeren/lockeren Halsausschnitt möchtest, kannst du die Länge und die Raglan-Abnahmen anpassen, indem du weniger/mehr Abnahmen vornimmst und/oder weniger/mehr Runden strickst.

ROLLKRAGEN

Wechsle zu Rundnadel 4 mm und stricke 30 cm im Rippenmuster, 1 re, 1 li.

BEACHTE: Um ein wirklich schönes Ergebnis zu erzielen, ist es wichtig, dass die rechten und linken Maschen des Rollkragen-Rippenmusters den rechten und linken Maschen der Raglan-Abnahmen folgen. Daher musst du in der ersten Rd des Rollkragen-Rippenmusters die 2x2 linken M an den Verbindungsstellen der Raglanteile zu einer linken M zusammenstricken.

Kette alle M lose im Rippenmuster (1 re, 1 li) ab.

FERTIGSTELLEN UND WASCHEN

Vernähe alle Fäden unauffällig.

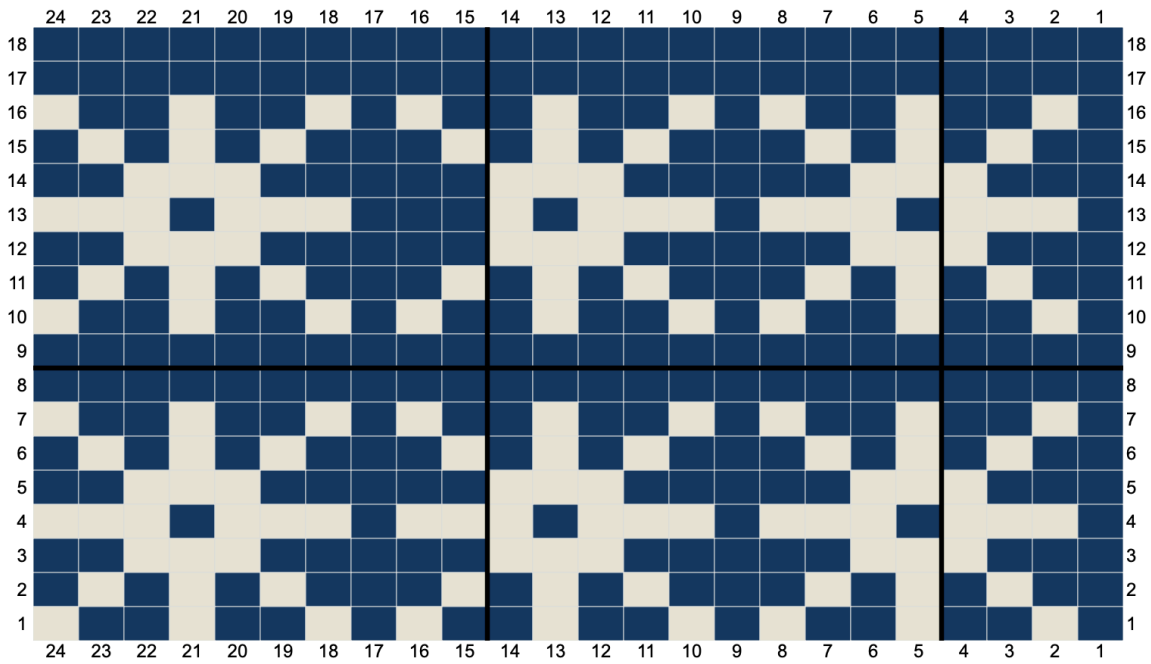
Wasche den Pullover mit einer guten Wollseife entweder per Hand oder bei max. 30 Grad Celsius im Wollprogramm der Waschmaschine und mit maximal 400 Umdrehungen.

Ziehe den Pullover auf einem Handtuch in Form und dämpfe die Arbeit nach dem Trocknen, wenn nötig, damit der Pullover schön glatt wird.

Viel Vergnügen!

Garnstyrelsen





Beachte: Diagramm wird von rechts nach links gelesen.