



**HÄKELANLEITUNG**

# **Harmony of Hues**

## **Kleid**

**Design: Jane Green — Beautiful Crochet Stuff | Hobbii Design**

## MATERIALS

### Panettone

1 1 (1) 1 1 1 1 1 1 Knäuel der Farbe 05  
1 1 (1) 1 1 1 1 1 1 Knäuel der Farbe 16  
1 1 (1) 1 1 1 1 1 1 Knäuel der Farbe 19  
1 1 (1) 1 1 1 1 1 1 Knäuel der Farbe 08  
4 5 (6) 8 9 11 12 13 14 Knäuel der Farbe 03

Häkelnadel 4,5 mm  
Maschenmarkierer  
Wollnadel  
Schere

## GARNQUALITÄT

 Panettone, Hobbii

87 % Baumwolle, 7 % Polyamid,  
6 % Metallfaser  
50 g = 120 m

## MASCHENPROBE

Quadrat aus 12 Runden = 29 cm x 29 cm

## ABKÜRZUNGEN

LM = Luftmasche(n)  
fM = feste Masche(n)  
Stb = Stäbchen  
3Stbzus = 3 Stb zusammenhäkeln  
wiederh. = wiederholen  
LMBX = Luftmaschenbogen, bestehend aus  
X Luftmaschen  
Granny-Masche = 3 Stb in denselben LMB1

## GRÖSSE

XS S (M) L XL 2XL 3XL 4XL 5XL

## ABMESSUNGEN

Breite: 38 42 (47) 52 57 62 67 72 cm  
Länge: 64 68 (73) 78 83 88 93 98 cm

## INFORMATIONEN ZUR ANLEITUNG

Wir stellen dir unser neuestes Häkelmuster vor: das bezaubernde und vielseitige Kleid, das Kreativität und Schlichtheit nahtlos miteinander verbindet.

Für dieses bezaubernde Stück wurden vier wunderbare Farben verwendet, die anmutig von einem kräftigen Rot in der Mitte bis hin zu einem zarten Rosa reichen. Der Aufbau dieses Kleides ist unkompliziert, sodass es das perfekte Projekt für Häkelanfänger:innen ist. Die Schönheit liegt nicht nur in seinem charmanten Farbverlauf, sondern auch in seiner Anpassungsfähigkeit. Die Länge des Kleides ist komplett anpassbar, sodass du alles häkeln kannst, von einem lässigen Alltagskleid bis hin zu einem atemberaubenden Maxikleid.

Wenn du dich auf diese kreative Reise begibst, kannst du dich darauf verlassen, dass das Muster eine detaillierte Anleitung und eine Fotoanleitung enthält, damit du bei jedem Schritt unterstützt wirst. Erhöhe deine Häkelkenntnisse und deine Garderobe mit diesem Kleid, das nicht nur ein Projekt, sondern auch eine wunderbare Erfahrung in jeder Masche verspricht.

## HASHTAGS FÜR SOZIALE MEDIEN

#hobbiidesign #hobbiiharmonyofhues

## BESTELLE DAS GARN HIER

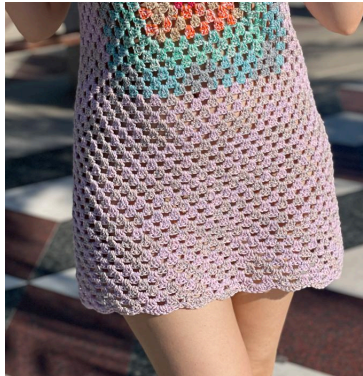
<https://shop.hobbii.de/harmony-of-hues-kleid>

## FRAGEN

Bei Fragen zur Anleitung wende dich gerne an [kundenservice@hobbii.de](mailto:kundenservice@hobbii.de).  
Bitte auch unbedingt Namen und Nummer der Anleitung angeben.

Viel Vergnügen!

# Anleitung



## INFO UND TIPPS

Die Länge des Kleides hängt davon ab, wieviele Runden du im unteren häkeln willst. Du benötigst 1 Knäuel Garn für 8 Runden (41 Granny-Maschen in einer Runde).

## VORDERTEIL

Runde 1 (Farbe 05): Mach einen magischen Ring, 3 LM (zählt als das 1. Stb), 11 Stb in den Ring, mit einer KM in die oberste der 3 LM zur Runde schließen.

Runde 2 (Farbe 05): 4 LM (zählt als das 1. Stb plus 1 LM), \* Stb in das nächste Stb, 1 LM \*\*, wiederh. von \* bis \*\*, bis zum Ende der Runde, mit einer KM in die oberste der 3 LM zur Runde schließen.

Runde 3 (Farbe 05): KM in den 1. LMB1, 2 LM (zählt als Teil der 3Stbzus), 2Stbzus in dieselbe Lücke, 2 LM, \* 3Stbzus in den nächsten LMB1, 2 LM \*\*, wiederh. von \* bis \*\*, bis zum Ende der Runde, mit einer KM in die obere der 2 LM zur Runde schließen. 12 Blütenblätter. Arbeit beenden.

Wechsle die Farbe des Garns.

Runde 4 (Farbe 16): Beginne in einem beliebigen LMB2, 2 LM (zählt als das 1. Stb), 2 Stb in dieselbe Lücke, 2 LM, 3 Stb in dieselbe Lücke, \* 1 LM, (3 Stb in den nächsten LMB2, 1 LM) zweimal, 3 Stb in den nächsten LMB2, 2 LM, 3 Stb in dieselbe Lücke \*\*, wiederh. von \* bis \*\* zweimal, 1 LM, (3 Stb in den nächsten LMB2, 1 LM) zweimal, mit einer KM in die obere der 2 LM zur Runde schließen.

Runde 5 (Farbe 16): in die nächsten 2 Stb, in die nächsten LMB2, 2 LM (zählt als das 1. Stb), 2 Stb in dieselbe Lücke, 2 LM, 3 Stb in dieselbe Lücke, \* 1 LM, (3 Stb in den nächsten LMB1, 1 LM) dreimal, 3 Stb in den nächsten LMB2, 2 LM, 3 Stb in dieselbe Lücke \*\*, wiederh. von \* bis \*\* zweimal, 1 LM, (3 Stb in den nächsten LMB1, 1 LM) dreimal, mit einer KM in die obere der 2 LM zur Runde schließen.

Runde 6 (Farbe 16): in die nächsten 2 Stb, in die nächsten LMB2, 2 LM (zählt als das 1. Stb), 2 Stb in dieselbe Lücke, 2 LM, 3 Stb in dieselbe Lücke, \* 1 LM, (3 Stb in den nächsten LMB1, 1 LM) viermal, 3 Stb in den nächsten LMB2, 2 LM, 3 Stb in dieselbe Lücke \*\*, wiederh. von \*



bis \*\* zweimal, 1 LM, (3 Stb in den nächsten LMB1, 1 LM) viermal, mit einer KM in die obere der 2 LM zur Runde schließen. Arbeit beenden.

Wechsle die Farbe des Garns.

Runde 7 (Farbe 19): Beginne in einem beliebigen LMB2, 2 LM (zählt als das 1. Stb), 2 Stb in dieselbe Lücke, 2 LM, 3 Stb in dieselbe Lücke, \* 1 LM, (3 Stb in den nächsten LMB1, 1 LM) 5 Mal, 3 Stb in den nächsten LMB2, 2 LM, 3 Stb in dieselbe Lücke \*\*, wiederh. von \* bis \*\* zweimal, 1 LM, (3 Stb in den nächsten LMB1, 1 LM) 5 Mal, mit einer KM in die obere der 2 LM zur Runde schließen.

Runde 8 (Farbe 19): in die nächsten 2 Stb, in die nächsten LMB2, 2 LM (zählt als das 1. Stb), 2 Stb in dieselbe Lücke, 2 LM, 3 Stb in dieselbe Lücke, \* 1 LM, (3 Stb in den nächsten LMB1, 1 LM) 6 Mal, 3 Stb in den nächsten LMB2, 2 LM, 3 Stb in dieselbe Lücke \*\*, wiederh. von \* bis \*\* zweimal, 1 LM, (3 Stb in den nächsten LMB1, 1 LM) 6 Mal, mit einer KM in die obere der 2 LM zur Runde schließen.

Runde 9 (Farbe 19): in die nächsten 2 Stb, in die nächsten LMB2, 2 LM (zählt als das 1. Stb), 2 Stb in dieselbe Lücke, 2 LM, 3 Stb in dieselbe Lücke, \* 1 LM, (3 Stb in den nächsten LMB1, 1 LM) 7 Mal, 3 Stb in den nächsten LMB2, 2 LM, 3 Stb in dieselbe Lücke \*\*, wiederh. von \* bis \*\* zweimal, 1 LM, (3 Stb in den nächsten LMB1, 1 LM) 7 Mal, mit einer KM in die obere der 2 LM zur Runde schließen. Arbeit beenden.

Wechsle die Farbe des Garns.

Runde 10 (Farbe 08): Beginne in einem beliebigen LMB2, 2 LM (zählt als das 1. Stb), 2 Stb in dieselbe Lücke, 2 LM, 3 Stb in dieselbe Lücke, \* 1 LM, (3 Stb in den nächsten LMB1, 1 LM) 8 Mal, 3 Stb in den nächsten LMB2, 2 LM, 3 Stb in dieselbe Lücke \*\*, wiederh. von \* bis \*\* zweimal, 1 LM, (3 Stb in den nächsten LMB1, 1 LM) 8 Mal, mit einer KM in die obere der 2 LM zur Runde schließen.

Runde 11 (Farbe 08): in die nächsten 2 Stb, in die nächsten LMB2, 2 LM (zählt als das 1. Stb), 2 Stb in dieselbe Lücke, 2 LM, 3 Stb in dieselbe Lücke, \* 1 LM, (3 Stb in den nächsten LMB1, 1 LM) 9 Mal, 3 Stb in den nächsten LMB2, 2 LM, 3 Stb in dieselbe Lücke \*\*, wiederh. von \* bis \*\* zweimal, 1 LM, (3 Stb in den nächsten LMB1, 1 LM) 9 Mal, mit einer KM in die obere der 2 LM zur Runde schließen.

Runde 12 (Farbe 08): in die nächsten 2 Stb, in die nächsten LMB2, 2 LM (zählt als das 1. Stb), 2 Stb in dieselbe Lücke, 2 LM, 3 Stb in dieselbe Lücke, \* 1 LM, (3 Stb in den nächsten LMB1, 1 LM) 10 Mal, 3 Stb in den nächsten LMB2, 2 LM, 3 Stb in dieselbe Lücke \*\*, wiederh. von \* bis \*\* zweimal, 1 LM, (3 Stb in den nächsten LMB1, 1 LM) 10 Mal, mit einer KM in die obere der 2 LM zur Runde schließen. Arbeit beenden.

So kannst du sehen, dass das Quadrat immer größer wird. Wechsle die Farbe des Garns. Häkle weiter 4, 6, (8), 10, 12, 14, 16, 18, 20 Runden Granny-Maschen mit Farbe 03. Schneide das Garn nicht ab.





## SCHULTERRIEMEN

Markiere den am nächsten liegenden LMB2, zähle 6 LMB1 ab und markiere auch die Breite des Schulterriemens. Markiere dieselbe Anzahl LMB auf der anderen Seite (Foto 1 unten).

Bitte beachte: Die Anzahl der markierten Bereiche kann unterschiedlich sein. Das hängt von der Breite des Ausschnitts ab, den du erhalten möchtest.

### Rechte Schulter (wenn das Kleid getragen wird)

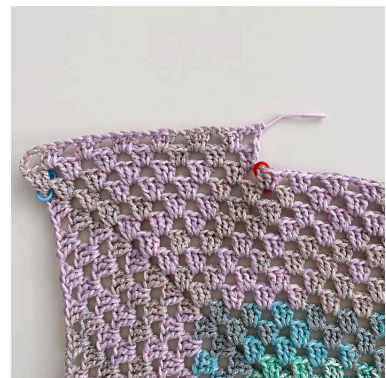
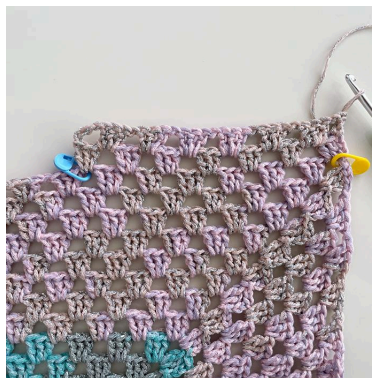
Reihe 1: KM in den nächsten LMB2, 3 LM (zählt als das 1. Stb), 2 Stb in dieselbe Lücke, (1 LM, 3 Stb in den nächsten LMB1) 6 Mal.

Reihe 2: 4 LM (zählt als das 1. Stb plus 1 LM), wenden, 3 Stb in den nächsten LMB1, (1 LM, 3 Stb in den nächsten LMB1) 5 Mal, 1 LM, Stb in das letzte Stb (Foto 2 unten).

### Linke Schulter (wenn das Kleid getragen wird)

Reihe 1: Beginne an der rot markierten Masche, 3 LM (zählt als das 1. Stb), 2 Stb in dieselbe Lücke, (1 LM, 3 Stb in den nächsten LMB1) 6 Mal.

Reihe 2: 4 LM (zählt als das 1. Stb plus 1 LM), wenden, 3 Stb in den nächsten LMB1, (1 LM, 3 Stb in den nächsten LMB1) 5 Mal, 1 LM, Stb in das letzte Stb (Foto 3 unten).



## RÜCKENTEIL

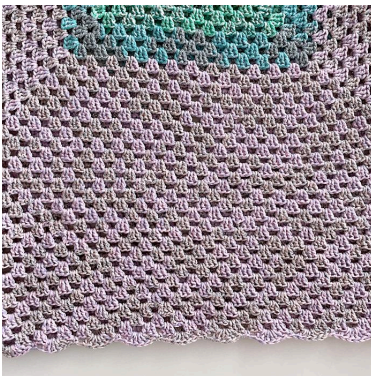
Häkle das Rückenteil auf die gleiche Weise. Lege das Vorder- und das Rückenteil mit den Vorderseiten aufeinander. Markiere die Stellen für die Armausschnitte und arbeite die Seitennähte und die Schulternähte mit Kettmaschen nur durch die hinteren Maschenglieder.



## UNTERER ABSCHNITT

Beginne in einem beliebigen LMB1 unten und häkle 19 Runden Granny-Maschen.

Die letzte Runde des unteren Teils: Beginne in einem beliebigen LMB1, 3 LM (zählt als das 1. Stb), 5 Stb in dieselbe Lücke, fM in den nächsten LMB1, 6 Stb in den nächsten LMB1, \* fM in den nächsten LMB1, 6 Stb in den nächsten LMB1 \*\*, wiederh. von \* bis \*\*, bis zum Ende der Runde, mit einer Kettmasche zur ersten M verbinden.



## ARM- UND HALSAUSSCHNITT

Arbeite eine Reihe von Granny-Maschen um die Armausschnitte, häkle die letzte Runde des Unterteils um die Armausschnitte. Häkle die letzte Runde um den Halsausschnitt.





**Viel Spaß!**  
Jane Green

Beautiful Crochet Stuff