



STRICKANLEITUNG

Malibu

Weste

Design: [Lirio.knits](#) | Hobbii Design

MATERIAL

Friends Extra Fine Merino

A: 3 (3) 4 (4) 5 Knäuel in Turkish Blue (88)

B: 1 (1) 1 (1) 2 Knäuel in Pink (47)

C: 1 Knäuel in Off White (02)

Rundstricknadel 3 mm

Schere

Maschenmarkierer

Maschenhalterseile

4 (4) 5 (5) 6 Glitter-Knöpfe, 15 mm

GARN

 Friends Extra Fine Merino, Hobbii

100 % Wolle

50 g = 165 m

MASCHENPROBE

26 M x 37 Reihen = 10 cm x 10 cm, mit

Stricknadel 3,00 mm im Lochmuster

ABKÜRZUNGEN

re = rechts

li = links

RS = Rechte Seite

LS = Linke Seite

M1R = rechtsgeneigte Zunahme

M1L = linksgeneigte Zunahme

M1R-LS = M1R von der LS

M1L-LS = M1L von der LS

U = Umschlag

2rezus = 2 Maschen rechts

zusammenstricken

Ssk (slip slip knit) = zwei Maschen

nacheinander rechts abheben, dann rechts

zusammenstricken

Sk2p = eine M abheben, 2

zusammenstricken, die abgehobene M

darüberziehen

wdh = wiederholen

GRÖSSE

S, (M), L, (XL), 2XL

MAßE

Breite: 50, (52.5), 57, (59), 63 cm

Länge (vom Nacken bis zum unteren Rand): 50, (56), 58, (60), 64 cm

INFORMATION ZUR ANLEITUNG

Die Malibu-Weste wird von oben nach unten gestrickt. Zuerst werden die Maschen für den hinteren Halsausschnitt angeschlagen, dann wird bis zur angegebenen Rückenbreite zugenommen. Anschließend werden die Zunahmen für die Armausschnitte gearbeitet. Es werden Maschen für die Vorderteile aufgefasst, die mit Zunahmen gearbeitet werden. Wenn alle Teile zusammengefügt wurden, wird die Länge der Weste gestrickt, bevor die Bordüre im Lochmuster gearbeitet wird.

Für die Knopf- und Knopflochleiste werden Maschen aufgefasst und Knopflöcher gearbeitet. Für den Armausschnitt und die unteren Ränder wird mit einem I-Cord-Rand abgekettet.

HASHTAGS FOR SOCIAL MEDIA

#hobbiidesign #hobbiimalibu

#hobbiimagicalgarden

BESTELLE DAS GARN HIER

<https://shop.hobbii.de/malibu-weste>

FRAGEN

Bei Fragen zur Anleitung wende dich gerne an kundenservice@hobbii.de. Bitte auch unbedingt Namen und Nummer der Anleitung angeben.

Viel Vergnügen!

Anleitung



INFOS UND TIPPS

Um das Lochmuster zu stricken, kannst du alle 8 M einen Maschenmarkierer anbringen. Das Diagramm wird auf der RS von rechts nach links und auf der LS von links nach rechts gelesen, und die Reihen werden von unten nach oben gestrickt.

PASSE HINTEN

Stricknadeln 3 mm

Mit Farbe A 50 (50) 52 (56) 54 M mit dem Kreuzanschlag anschlagen.

Reihe 1: Alle M links

Reihe 2: 2 re, M1L, re bis noch 2 M übrig sind, M1R, 2 re.

Reihe 3: 2 li, M1L-LS, li bis noch 2 M übrig sind, M1R-LS, 2 li.

Runde 2 und 3 insgesamt 14 (14) 14 (14) 16-mal wiederholen.

Du solltest nun 106 (106) 108 (112) 118 M auf der Nadel haben.

Setze für 40 (40) 38 (32) 34 Reihen glatt rechts fort und ende mit einer LS-Reihe.

Deine Arbeit sollte ab dem angeschlagenen Rand ca. 18,5 (18,5) 18 (16,5) 18 cm messen.

Nun beginnst du mit den Zunahmen für die Armausschnitte.

RS-Reihe: 2 re, M1R, re bis noch 2 M übrig sind, M1L, 2 re.

LS-Reihe: Alle M li.

Diese Reihen insgesamt 8 (10) 14 (16) 17-mal wiederholen und mit einer LS-Reihe enden.

Jetzt hast du 16 (20) 28 (32) 34 M zugenommen und solltest insgesamt 122 (126) 136 (144) 152 M haben.

Den Faden abschneiden und ein 15 cm langes Fadenende stehen lassen. Dann die Maschen auf einem Maschenhalter oder einem Stück Restgarn stilllegen.

VORDERTEIL

Stricknadeln 3 mm

Rechte Schulter

Mit der RS zu dir und von rechts nach links beginnend 28 (29) 29 (29) 33 M entlang der rechten Schulter am Rückenteil auffassen. Es wird aus jeder Masche des rechten schrägen Rands an der hinteren Passe 1 M aufgefasst.

LS-Reihe: Alle li

RS-Reihe: Alle M re

Die zwei Reihen 5 (8) 8 (8) 9 weitere Male wiederholen (12 (18) 18 (18) 20 Reihen insgesamt).

Nun beginnst du mit den Zunahmen für den vorderen Teil.

LS-Reihe: Alle li

RS-Reihe: re bis noch 2 M übrig sind, M1R, 2 re.

LS-Reihe: Alle li

RS-Reihe: Alle M re

Diese 4 Reihen insgesamt 14 (13) 12 (11) 12-mal wiederholen. Jetzt hast du 14 (13) 12 (11) 12 M zugenommen und solltest 42 (42) 41 (40) 45 M auf der Nadel haben.

Nun beginnst du mit den Zunahmen für den Armausschnitt wie folgt:

LS-Reihe: Alle li

RS-Reihe: 2 re, M1L, re bis noch 2 M übrig sind, M1R, 2 re.

LS-Reihe: Alle li

RS-Reihe: 2 re, M1L, alle re

Diese 4 Reihen insgesamt 4 (5) 7 (8) 8-mal wiederholen. Du hast nun 8 (10) 14 (16) 16 M für den Armausschnitt und 4 (5) 7 (8) 8 M für den vorderen Teil zugenommen und solltest 54 (57) 62 (64) 69 M auf deiner Nadel haben.

Nächste Reihe: Alle li

Den Faden abschneiden und ein 15 cm langes Fadenende stehen lassen. Dann die Maschen auf einem Maschenhalter oder einem Stück Restgarn stilllegen.

Linke Schulter

Mit der RS zu dir und von links nach rechts beginnend 28 (29) 29 (29) 33 M entlang der linken Schulter am Rückenteil auffassen. Es wird aus jeder Masche des linken schrägen Rands an der hinteren Passe 1 M aufgefasst.

LS-Reihe: Alle li

RS-Reihe: Alle M re

Diese 2 Reihen noch 5 (8) 8 (8)-mal wiederholen. 12 (18) 18 (18) 20 Reihen insgesamt.

Nun beginnst du mit den Zunahmen für den vorderen Teil.

LS-Reihe: Alle li

RS-Reihe: 2 re, M1L, alle re

LS-Reihe: Alle li

RS-Reihe: Alle M re

Diese 4 Reihen insgesamt 14 (13) 12 (11) 12-mal wiederholen. Du solltest nun 42 (42) 41 (40) 45 M auf der Nadel haben.

Nun beginnst du mit den Zunahmen für den Armausschnitt wie folgt:

LS-Reihe: Alle li

RS-Reihe: 2 re, M1L, re bis noch 2 M übrig sind, M1R, 2 re.

LS-Reihe: Alle li

RS-Reihe: re bis noch 2 M übrig sind, M1R, 2 re.

Diese 4 Reihen insgesamt 4 (5) 7 (8) 8-mal wiederholen. Du solltest nun 54 (57) 62 (64) 69 M auf der Nadel haben.

Nächste Reihe: Alle li

Deine nächste Reihe ist eine RS-Reihe und du verbindest nun Vorderteile und Rückenteil auf derselben Nadel wie folgt.

Alle Größen außer 2XL

RS-Reihe: K2, M1L, alle M der linken Vorderseite re, mit dem Daumenanschlag (Backwards Loop Cast-On) 13 (14) 16 (14) M anschlagen, alle M der Rückseite re, 13 (14) 16 (14) M mit dem Daumenanschlag anschlagen, alle M der rechten Vorderseite re bis noch 2 M übrig sind, M1L, 2 re.

Nur für Größe 2XL:

RS-Reihe: 2 re, M1L, all M der linken Vorderseite re bis noch 2 m übrig sind, M1R, mit dem Daumenanschlag 16 M anschlagen, alle M der Rückseite re, mit dem Daumenanschlag 16 M anschlagen, 2 re, M1L, alle M der rechten Vorderseite re bis noch 2 M übrig sind, M1L, 2 re.

Gilt wieder für alle Größen

Du solltest nun 258 (270) 292 (300) 326 M auf der Nadel haben. 55 (58) 63 (65) 71 für das linke Vorderteil, 13 (14) 16 (14) 16 für den linken Unterarm, 122 (126) 136 (144) 152 für das Rückenteil, 13 (14) 16 (14) 16 für den rechten Unterarm und 55 (58) 63 (65) 71 für das rechte Vorderteil.

Nächste LS-Reihe: Alle li

RS-Reihe: Alle M re

LS-Reihe: Alle li

RS-Reihe: 2 re, M1L, re bis noch 2 M übrig sind, M1R, 2 re.

Diese 4 Reihen noch 3 (1) 1 (1) 1-mal wiederholen.

Du solltest nun 264 (272) 296 (304) 328 M auf der Nadel haben.

Die Zunahmen sind nun abgeschlossen und du arbeitest nun den Rumpf glatt rechts in der Länge, bis die Arbeit eine Länge von 38 (44) 46 (48) 52 cm (oder die gewünschte Länge minus 12 cm) ab dem angeschlagenen Rand hinten hat.

Mit einer LS-Reihe enden, den Faden abschneiden und Farbe C ansetzen. Nach dem Diagramm oder den schriftlichen Anweisungen arbeiten und an den angegebenen Stellen zu Farbe B wechseln. Bis zum Ende der Reihe jede Linie des Diagramms oder der Anweisungen wiederholen. Die 14 Reihen werden zweimal gearbeitet.

Du beendest das Diagramm mit einer LS-Reihe. Den Faden abschneiden und Garn A ansetzen.

5 Reihen glatt rechts arbeiten (rechts auf der RS und links auf der LS), mit einer RS-Reihe enden.

Den Faden abschneiden und Farbe B für zum Abketten mit dem I-Cord-Rand ansetzen.

Mit einem I-Cord-Rand abketten

Stricknadeln 3 mm

LS-Reihe: Alle M links

RS-Reihe (Abkett-Reihe): Mit dem Daumenanschlag 3 M auf der linken Nadel anschlagen und wie folgt arbeiten:

2 re, 1 M wie zum Rechtsstricken abheben, 1 re (vom Rand), die abgehobene M über die letzte gearbeitete Masche ziehen und fallen lassen, die 3 M auf der rechten Nadel auf die linke Nadel schieben. Von * bis * wiederholen, bis du die Ecke des rechten Vorderteils erreichst und 3 M übrig hast. Den Faden abschneiden und durch die 3 Maschen ziehen. Festziehen und sichern.

I-Cord am Armausschnitt

Stricknadeln 3 mm

Die Anweisungen für beide Armausschnitte wiederholen.

Bestimme die Mitte der Armöffnung (der beim Verbinden des Rumpfs angeschlagenen Maschen) und beginne ab hier mit Farbe B Maschen aufzufassen.

1 Masche pro Masche auffassen. Wenn du beim Arbeiten um die Armöffnung die Schräge erreichst, fasse Maschen im Verhältnis 3:4 auf (1 Masche pro Reihe auffassen x3, 1 Reihe überspringen), bis du bei den für den Armausschnitt angeschlagenen Maschen ankommst. Dort fasst du wieder eine Masche pro Masche auf.

Für diesen I-Cord-Rand wird die Runde wie folgt verbunden:

Mit dem aufgestrickten Anschlag 3 M anschlagen.

2 re, 1 M wie zum Rechtsstricken abheben, 1 re (vom Rand), die abgehobene M über die letzte gearbeitete Masche ziehen und fallen lassen, die 3 M auf der rechten Nadel auf die linke Nadel schieben. Von * bis * wiederholen, bis noch 3 M auf der Nadel übrig sind. Den Faden abschneiden und mit einer unsichtbaren Naht zur Runde verbinden.

Knopf- und Knopflochleiste

Stricknadeln 3 mm

Beginnend an der unteren rechten Ecke des Vorderteils (mit der RS zu dir) 1 Masche pro Reihe und am Rückenteil 1 Masche pro Masche auffassen, an der unteren linken Ecke enden.

Reihe 1 (LS-Reihe): *1 re, 1 li*. Von * bis * bis zum Ende der Reihe wiederholen.

Reihe 1 3-mal wiederholen. Du endest mit einer LS-Reihe.

In der folgenden Reihe werden die Knopflöcher gearbeitet. Bevor du mit der Reihe beginnst, solltest du dich entscheiden, an welchen Stellen die Knöpfe sitzen sollen. Insgesamt werden 4 (4) 5 (5) 6 Knöpfe angebracht, und zwar beginnend ca. 1 cm vom unteren Rand entfernt. Der Abstand zwischen den Knöpfen beträgt ca. 9 cm. Bringe für jeden Knopf an der rechten Seite der Leiste (mit der linken zu dir) einen Maschenmarkierer an und arbeite wie folgt jedes Mal einen Knopf, wenn du an einem Mm ankommst:

Knopfloch-Reihe: Die M arbeiten, wie sie vorkommen, im 1x1-Rippenmuster. Wenn du an einem Mm ankommst, ende bei der vorherigen linken M und arbeite *U, 2rezus*.

Wiederhole an jedem Mm * bis * und arbeite dann weiter im 1x1-Rippenmuster wie die M vorkommen.

Wiederhole Reihe 1 3-mal und ketten dann auf der RS die Maschen rechts ab.

Bringe die Knöpfe an der linken Vorderleiste an, sodass sie der Position der Knopflöcher entsprechen.

DIAGRAMM

Schriftliche Anweisungen

Mit Farbe C

Reihe 1 – 5: Alle M links

Reihe 6 (LS-Reihe): Alle M links

Den Faden abschneiden. Mit Farbe B arbeiten

Reihe 7: Alle M rechts

Reihe 8: Alle M links

Reihe 9: *1 re, U, ssk, 3 re, 2rezus, U*. Von * bis * bis zum Ende der Reihe wiederholen

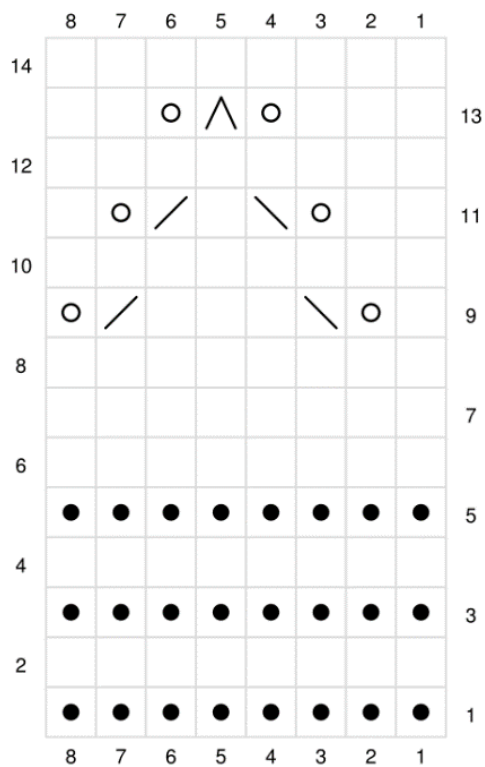
Reihe 10: Alle M links


Reihe 11: *2 re, U, ssk, 1 re, 2rezus, U, 1 re*. Von * bis * bis zum Ende der Reihe wiederholen.

Reihe 12: Alle M links

Reihe 13: *3 re, U, sk2p, U, 2 re*. Von * bis * bis zum Ende der Reihe wiederholen

Reihe 14: Alle M links



	RS: Rechts LS: Links
	Links
	SSK
	2 M rechts zusammenstricken (2rezus)
	Umschlag
	Die nächste M abheben, 2rezus, die abgehobene M darüberziehen

Geschafft!

Herzlichen Glückwunsch ☺ Ich bin wirklich stolz auf dich!!!

Fer - @lirio.knits

