



STRICKANLEITUNG

Homestead

Pullover

Design: Knitsbykeyknits | Hobbii Design


MATERIAL

6 (7, 7, 7) [8, 8, 9, 10, 10] Knäuel Divina, Farbe 03

Rundstricknadeln, 4,5 mm, 40 cm und 80 cm
Rundstricknadeln 5,5 mm, 40 cm und 80 cm
Optional können Nadelspiel oder magische Schlaufe verwendet werden

Zopfnadel
Maschenmarkierer

GARNQUALITÄT

 **Divina**, Hobbii
65% Alpaka, 28% Polyamid, 7% Wolle
50 g = 150 m

MASCHENPROBE

17 M x 28 Reihen = 10 x 10 cm, mit Nadel
5,5 mm glatt rechts gestrickt

HASHTAGS FÜR SOZIALE MEDIEN

#hobbiidesign #hobbiihomestead
#hobbiinaturalbeauty

GRÖSSEN

XS (S, M, L) [XL, 2XL, 3XL, 4XL, 5XL]

ABMESSUNGEN

Umfang des Kleidungsstücks: 96.5 (101, 105,5, 114) [124, 128, 137, 147, 160] cm
Gesamtlänge vom Kragen bis zum unteren Bündchen: 46 (51, 53, 53) [53, 53, 56, 61, 61] cm

INFORMATIONEN ZUR ANLEITUNG

Mit diesem großen, wunderschönen Pullover, der sich über Generationen hinweg tragen lässt, kannst du das Feuer im Haus am Brennen halten. Er hat einen weichen, hohen Kragen und ein einzigartiges Paneel aus Spitze und Zopfmuster, das mit Perlmuster durchzogen ist. Er ist überdimensioniert, genau wie die Liebe, die in ihm steckt!

Der Homestead Pullover wird von unten nach oben in der Runde bis zum Armausschnitt gestrickt. Vorder- und Rückseite werden an der Schulter mit der 3-Nadel-Abnahmemethode verbunden. Die Ärmel werden von oben bis zum Bündchen in der Runde gestrickt.

Zu den Techniken, die in der Anleitung verwendet werden, gehören glatt rechts stricken auf dem Rücken, Bündchen an Kragen und Ärmeln, Perlmuster auf den Ärmeln und dem Vorderteil. Und Zopfmuster und Spitzenstrickerei auf dem vorderen Teil.

Das Muster enthält Fotos, Diagramme und schriftliche Anleitungen zur Orientierung.

BESTELL DAS GARN HIER

<https://shop.hobbii.de/homestead-pullover>

FRAGEN

Bei Fragen zur Anleitung wende dich gerne an kundenservice@hobbii.de.
Bitte auch unbedingt Namen und Nummer der Anleitung angeben.

Viel Vergnügen!

Anleitung



ABKÜRZUNGEN

abk. = abketten

RA = Rundenanfang

ZN = Zopfnaedel

anschl. = anschlagen

NSP = Nadelspiel

K = M re

M re verschr. = Masche rechts durchs hintere Maschenglied verschränkt abstricken

M re = rechte Maschen stricken

2Mrezus = 2 Maschen rechts zusammenstricken

LN = linke Nadel

P = M li

MM = Maschenmarkierer

PSSO = die abgehobene M über die gestrickte ziehen

M li verschr. = Masche links durchs hintere Maschenglied verschränkt abstricken

M li = linke Masche stricken

2 Mlizus = 2 Maschen links zusammenstricken

verbl. = verblieben/e

Wiederh = wiederholen

RN = rechte Nadel

VS = Vorderseite

abh. = abheben

SSK = slip, slip, knit: zwei M nacheinander wie zum rechts stricken auf die RN heben, auf die LN zurückgleiten lassen, dann beide M rechts verschränkt zusammenstricken.

SSP = slip, slip, purl: zwei M nacheinander wie zum links stricken auf die RN heben, auf die LN zurückgleiten lassen, dann beide M links verschränkt zusammenstricken.

M = Masche(n)

2Mre verdreht zus. = 2 M wie zum rechts stricken abh., die 2. M wieder auf die LN gleiten lassen, indem die LN von rechts nach links eingestochen wird, um die M zu verdrehen, dann die erste M wieder auf die LN gleiten lassen und beide M rechts zusammenstricken

2Mli verdreht zus. = 1 M abh. Wie zum M li verschr., die M wieder auf die LN legen und 2 Mlizus.

Skp = 1 M wie zum rechts stricken abh., 1 M re, die abgeh. M über die rechts gestrickte M heben (1 M abgenommen).

Verdrehtes SSP = 1 M wie zum rechts stricken abh., 1 M wie zum M li verschr., abh. beide M zurück auf die LN legen und beide zusammen durch das hMg abstricken.

1 U = 1 Umschlag, den Arbeitsfaden um die Nadel wickeln

RS = Rückseite

2/3LK = 2/3 links verkreuzen: 2 M abh. und auf die ZN legen, ZN vor die Arbeit legen, 3 M re, 2 M re von der ZN abstricken

2/3RK = 2/3 rechts verkreuzen: 3 M abh. und auf die ZN legen, die ZN hinter die Arbeit legen, 2 M re, 3 M re von der ZN abstricken

INFO UND TIPPS

Der Homestead Pullover wird vom unteren Saum bis zu den Armausschnitten in der Runde gearbeitet. Nach der Abtrennung der Armausschnitte werden Vorder- und Rückenteil getrennt gearbeitet und an den Schultern zusammengefügt. Der gerippte Stehkragen wird dann durch Aufnehmen von Maschen und Einarbeiten von bereits vorhandenen Maschen rund um das Halsloch hinzugefügt. Schließlich werden die Ärmel durch Aufnehmen von Maschen um das Armloch herum gestrickt. Die Ärmel werden in der Runde im Perlmuster mit einem gerippten Bündchen gestrickt.

KÖRPER

Bündchen unten

Mit der kleineren Rundstricknadel von 80 cm Länge schlägst du 168 (176, 184, 200) [216, 224, 240, 256, 280] an. Setze einen MM für den RA, schließe die Maschen zur Runde und achte darauf, die Maschen nicht zu verdrehen.

Stricke das 1 x 1 Bündchen wie folgt:

Alle Runden: *(1 M re, 1 M li), Wiederh ab * bis zum Ende.

Du strickst bis zu einer Bündchenhöhe von 7,5 cm.

WEITERSTRICKEN DES KÖRPERS, GESCHRIEBENE ANWEISUNGEN (FÜR DIE GRAFISCHEN ANWEISUNGEN SPRINGE VORWÄRTS).

Wechsle zur größeren Nadel von 80 cm Länge und stricke die nachfolgenden Runden.

Anfangsrunde: (1 M li, 1 M re) x 4 (5, 6, 8) [10, 11, 13, 15, 18], MM, 1 M li, M re verschr., 1 M re, M re verschr., 2 M li, 10 M re, 2 M li, M re verschr., 1 M re, (M re verschr., 1 M li) x 6, M re verschr., 2 M li, M re verschr., (1 M li, M re verschr.) x 6, 1 M re, M re verschr., 2 M li, 10 M re, 2 M li, M re verschr., 1 M re, M re verschr., 1 M li, MM, (1 M re, 1 M li) x 4 (5, 6, 8) [10, 11, 13, 15, 18], MM, über den gesamten Rücken bis zum Ende rechts stricken.

84 (88, 92, 100) [108, 112, 120, 128, 140] M insgesamt für das Vorder- und Rückenteil.

Runde 1: *(1 M re, 1 M li), wiederh. ab * bis zum ersten MM, MM, (1 M li, M re verschr.) x 2, 2 M li, 10 M re, 2 M li, (M re verschr., 1 M li) x 4, M re verschr., 2 M re verdreht zus., (1 M li, M re verschr.) x 2, 1 U, 2 M li, 1 U, (M re verschr., 1 M li) x 2, Skp, (M re verschr., 1 M li) x 4, M re verschr., 2 M li, 10 M re, 2 M li, (M re verschr., 1 M li) x 2, MM, *(1 M li, 1 M re), wiederh. ab * bis MM, MM, bis zum Ende alle M rechts.

Runde 2: *(1 M re, 1 M li), wiederh. ab * bis zum ersten MM, MM, 1 M li, M re verschr., 1 M re, M re verschr., 2 M li, 10 M re, 2 M li, M re verschr., 1 M re, (M re verschr., 1 M li) x 3, (M re verschr.) x 2, (1 M li, M re verschr.) x 2, 1 M re, 2 M li, 1 M re, (M re verschr., 1 M li) x 2, (M re verschr.) x 2, (1 M li, M re verschr.) x 3, 1 M re, M re verschr., 2 M li, 10 M re, 2 M li, M re verschr., 1 M re, M re verschr., 1 M li, MM, *(1 M li, 1 M re), wiederh. ab * bis MM, MM, bis zum Ende alle M rechts.

Runde 3: *(1 M li, 1 M re), wiederh. ab * bis zum ersten MM, MM, (1 M li, M re verschr.) x 2, 2 M li, 10 M re, 2 M li, (M re verschr., 1 M li) x 4, 2Mre verdreht zus., (1 M li, M re verschr.) x 2, 1 U, M re verschr., 2 M li, M re verschr., 1 U, (M re verschr., 1 M li) x 2, Skp, (1 M li, M re verschr.) x 4, 2 M li, 10 M re, 2 M li, (M re verschr., 1 M li) x 2, MM, *(1 M re, 1 M li), wiederh. ab * bis MM, MM, bis zum Ende alle M rechts.

Runde 4: *(1 M li, 1 M re), wiederh. ab * bis zum ersten MM, MM, 1 M li, M re verschr., 1 M re, M re verschr., 2 M li, 2/3RK, 2/3LK, 2 M li, M re verschr., 1 M re, (M re verschr., 1 M li) x 7, (1 M li, M re verschr.) x 7, 1 M re, M re verschr., 2 M li, 2/3RK, 2/3LK, 2 M li, M re verschr., 1 M re, M re verschr., 1 M li, MM, *(1 M re, 1 M li), wiederh. ab * bis MM, MM, bis zum Ende alle M rechts.

Runde 5: *(1 M re, 1 M li), wiederh. ab * bis zum ersten MM, MM, (1 M li, M re verschr.) x 2, 2 M li, 10 M re, 2 M li, (M re verschr., 1 M li) x 3, M re verschr., 2Mre verdreht zus., (1 M li, M re verschr.) x 2, 1 U, 1 M li, M re verschr., 2 M li, M re verschr., 1 M li, 1 U, (M re verschr., 1 M li) x 2, Skp, (M re verschr., 1 M li) x 3, M re verschr., 2 M li, 10 M re, 2 M li, (M re verschr., 1 M li) x 2, MM, *(1 M li, 1 M re), wiederh. ab * bis MM, MM, bis zum Ende alle M rechts.

Runde 6: *(1 M re, 1 M li), wiederh. ab * bis zum ersten MM, MM, 1 M li, M re verschr., 1 M re, M re verschr., 2 M li, 10 M re, 2 M li, M re verschr., 1 M re, (M re verschr., 1 M li) x 2, (M re verschr.) x 2, (1 M li, M re verschr.) x 2, 1 M re, 1 M li, M re verschr., 2 M li, M re verschr., 1 M li, 1 M re, (M re verschr., 1 M li) x 2, (M re verschr.) x 2, (1 M li, M re verschr.) x 2, 1 M re, M re verschr., 2 M li, 10 M re, 2 M li, M re verschr., 1 M re, M re verschr., 1 M li, MM, *(1 M li, 1 M re), wiederh. ab * bis MM, MM, bis zum Ende alle M rechts.

Runde 7: *(1 M li, 1 M re), wiederh. ab * bis zum ersten MM, MM, (1 M li, M re verschr.) x 2, 2 M li, 10 M re, 2 M li, (M re verschr., 1 M li) x 3, 2Mre verdreht zus., (1 M li, M re verschr.) x 2, 1 U, (M re verschr., 1 M li) x 2, (1 M li, M re verschr.) x 2, 1 U, (M re verschr. 1 M li) x 2, Skp, (1 M li, M re verschr.) x 3, 2 M li, 10 M re, 2 M li, (M re verschr., 1 M li) x 2, MM, *(1 M re, 1 M li), wiederh. ab * bis MM, MM, bis zum Ende alle M rechts.

Runde 8: *(1 M li, 1 M re), wiederh. ab * bis zum ersten MM, MM, 1 M li, M re verschr., 1 M re, M re verschr., 2 M li, 10 M re, 2 M li, M re verschr., 1 M re, (M re verschr., 1 M li) x 7, (1 M li, M re verschr.) x 7, 1 M re, M re verschr., 2 M li, 10 M re, 2 M li, M re verschr., 1 M re, M re verschr., 1 M li, MM, *(1 M re, 1 M li), wiederh. ab * bis MM, MM, bis zum Ende alle M rechts.

Runde 9: *(1 M re, 1 M li), wiederh. ab * bis zum ersten MM, MM, (1 M li, M re verschr.) x 2, 2 M li, 10 M re, 2 M li, (M re verschr., 1 M li) x 2, M re verschr., 2Mre verdreht zus., (1 M li, M re verschr.) x 2, 1 U, (1 M li, M re verschr.) x 2, 2 M li, (M re verschr., 1 M li) x 2, 1 U, (M re verschr., 1 M li) x 2, Skp, (M re verschr., 1 M li) x 2, M re verschr., 2 M li, 10 M re, 2 M li, (M re verschr., 1 M li) x 2, MM, *(1 M li, 1 M re), wiederh. ab * bis MM, MM, bis zum Ende alle M rechts.

Runde 10: *(1 M re, 1 M li), wiederh. ab * bis zum ersten MM, MM, 1 M li, M re verschr., 1 M re, M re verschr., 2 M li, 2/3RK, 2/3LK, 2 M li, M re verschr., 1 M re, M re verschr., 1 M li, (M re verschr.) x 2, (1 M li, M re verschr.) x 2, 1 M re, (1 M li, M re verschr.) x 2, 2 M li, (M re verschr., 1 M li) x 2, 1 M re, (M re verschr., 1 M li) x 2, (M re verschr.) x 2, 1 M li, M re verschr., 1 M re, M re verschr., 2 M li, 2/3RK, 2/3LK, 2 M li, M re verschr., 1 M re, M re verschr., 1 M li, MM, *(1 M li, 1 M re), wiederh. ab * bis MM, MM, bis zum Ende alle M rechts.

Runde 11: *(1 M li, 1 M re), wiederh. ab * bis zum ersten MM, MM, (1 M li, M re verschr.) x 2, 2 M li, 10 M re, 2 M li, (M re verschr., 1 M li) x 2, 2Mre verdreht zus., (1 M li, M re verschr.) x 2, 1 U, (M re verschr., 1 M li) x 3, (1 M li, M re verschr.) x 3, 1 U, (M re verschr., 1 M li) x 2, Skp, (1 M li, M re verschr.) x 2, 2 M li, 10 M re, 2 M li, (M re verschr., 1 M li) x 2, MM, *(1 M re, 1 M li), wiederh. ab * bis MM, MM, bis zum Ende alle M rechts.

Runde 12: *(1 M li, 1 M re), wiederh. ab * bis zum ersten MM, MM, 1 M li, M re verschr., 1 M re, M re verschr., 2 M li, 10 M re, 2 M li, M re verschr., 1 M re, (M re verschr., 1 M li) x 7, (1 M li, M re verschr.) x 7, 1 M re, M re verschr., 2 M li, 10 M re, 2 M li, M re verschr., 1 M re, M re verschr., 1 M li, MM, *(1 M re, 1 M li), wiederh. ab * bis MM, MM, bis zum Ende alle M rechts.

Wiederh. die letzten 12 Runden 3 (4, 4, 4) [4, 4, 4, 5, 5] weitere Mal.

Das Strickstück misst nun etwa 28 (33, 33, 33) [33, 33, 33, 38, 38] cm. Überspringe dann die Anweisungen in der Tabelle, um die Trennung für die Armausschnitte zu stricken.

KÖRPER, DIE GRAFISCHEN ANWEISUNGEN BEGINNEN HIER.

Wechsle zur größeren Nadel von 80 cm Länge und stricke die folgende Anfangsrunde:

(1 M li, 1 M re) x 4 (5, 6, 8) [10, 11, 13, 15, 18], MM, 1 M li, M re verschr., 1 M re, M re verschr., 2 M li, 10 M re, 2 M li, M re verschr., 1 M re, (M re verschr., 1 M li) x 6, M re verschr., 2 M li, M re verschr., (1 M li, M re verschr.) x 6, 1 M re, M re verschr., 2 M li, 10 M re, 2 M li, M re verschr., 1 M re, M re verschr., 1 M li, MM, (1 M re, 1 M li) x 4 (5, 6, 8, 10, 11, 13, 15, 18), MM, über den gesamten Rücken bis zum Ende rechts stricken.

Stricke das Perlmuster vor und nach der Grafik wie folgt:

Runden 1, 2, 5, 6, 9, 10: (1 M re, 1 M li) x 4 (5, 6, 8) [10, 11, 13, 15, 18], dann strickst du die entsprechende Reihe in der Grafik, MM, (1 M li, 1 M re) x 4 (5, 6, 8) [10, 11, 13, 15, 18], MM, über den gesamten Rücken bis zum Ende rechts stricken.

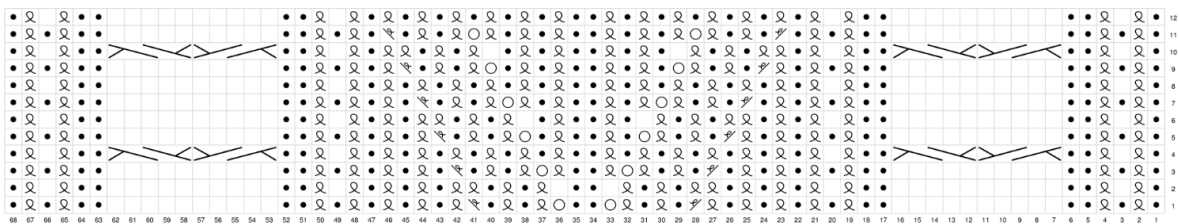
Runden 3, 4, 7, 8, 11, 12: (1 M li, 1 M re) x 4 (5, 6, 8) [10, 11, 13, 15, 18], dann strickst du die entsprechende Reihe in der Grafik. MM, (1 M li, 1 M re) x 4 (5, 6, 8) [10, 11, 13, 15, 18], MM, über den gesamten Rücken bis zum Ende rechts stricken.









Hinweise für die Arbeit mit der Grafik:

Die Grafik wird von rechts beginnend in Spalte 1 bis 68 gearbeitet und besteht aus 12 Runden.
Die Rückseite des Pullovers wird gestrickt, indem alle M über die Rückseite zum RA gestrickt werden.
Im Abschnitt über die Abkürzungen findest du genauere Informationen zu den Techniken, die im Diagrammschlüssel angegeben sind.

ANWEISUNGEN AUF DER VORDERSEITE DER GRAFIK, IN DER RUNDE GEARBEITET.

(siehe auch die Grafik am Ende der Anleitung)



	M re
	M li
	VS: durch das hintere Maschenglied rechts abstricken (rechts verschränkt)
	Umschlag
	$\frac{2}{3}$ rechts verkreuzt: 3 M auf die ZN hinter die Arbeit legen. 2 M re, 3 M re von der ZN abstricken.
	$\frac{2}{3}$ links verkreuzt: 2 M auf die ZN vor die Arbeit legen. 3 M re, 2 M re von der ZN abstricken.
	(1 M wie zum links stricken abh.) zweimal. Die 2. M wieder auf die LN zurück legen, dabei die Spitze der LN von re nach li einstechen, um die M zu verdrehen, die erste M zurück auf die LN nehmen und 2Mrezus.
	1 M wie zum links stricken abh., 1 M re, PSSO

STRICKE ALLE 12 RUNDEN DER GRAFIK INSGESAMT 4 (5, 5, 5, 5) [5, 5, 5, 6, 6] MAL.

Wenn die Wiederholungen der Grafik beendet sind, sollte die Arbeit etwa 28 (33, 33, 33) [33, 33, 33, 38, 38] cm messen. Dann machst du mit der Trennung für die Armausschnitte weiter.

TEILUNG DER ARMAUSSCHNITTE

Beginne mit 168 (176, 184, 200) [216, 224, 240, 256, 280] M.

* (1 M re, 1 M li), wiederh. ab * bis zum ersten MM, MM, (1 M li, M re verschr.) x 2, 2 M li, 10 M re, 2 M li, (M re verschr., 1 M li) x 4, M re verschr., 2 M re verdreht zus., (1 M li, M re verschr.) x 2, 1 U, 2 M li, 1 U, (M re verschr., 1 M li) x 2, Skp, (M re verschr., 1 M li) x 4, M re verschr., 2 M li, 10 M re, 2 M li, (M re verschr., 1 M li) x 2, MM, *(1 M li, 1 M re), wiederh. das Muster ab * bis 2 (2, 2, 2) [4, 4, 6, 6, 6] M von dem rechten MM, kette 4 (4, 4, 4) [8, 8, 12, 12, 12] M für den rechten Unterarm ab. Entferne den MM, wenn du dort anlangst. Rechte M über den Rücken bis 2 (2, 2, 2) [4, 4, 6, 6, 6] M vor dem MM für den RA. Kette 4 (4, 4, 4) [8, 8, 12, 12, 12] M für den linken Unterarm ab. Entferne den MM für den RA, wenn du dort ankommst.

Nachdem du die Armausschnitte abgeteilt hast, hast du noch 160 (168, 176, 192) [200, 208, 216, 232, 256] verbliebene M. Je 80 (84, 88, 96) [100, 104, 108, 116, 128] M für das Vorder- bzw. Rückenteil. Du beendest diese beiden Teile separat, lege die M für das Rückenteil zunächst still.

VORDERSEITE, SCHRIFTLICHE ANWEISUNGEN. (FÜR DIE GRAFISCHEN ANWEISUNGEN DER VORDERSEITE ÜBERSPRINGE DIE NÄCHSTEN SEITEN).

Beginne mit 80 (84, 88, 96) [100, 104, 108, 116, 128] M. Mit der VS dir zugewandt strickst du die folgenden Reihen. **Hinweis:** Die erste Reihe beginnt mit einer linken M von der RN aus dem Unterarmbereich. Betrachte dies als die erste gestrickte M in der Reihe und stricke die nächste M entsprechend der Anweisung in Reihe 1.

Reihe 1 (VS): *(1 M re, 1 M li), wiederh. ab * bis MM, MM, 1 M li, M re verschr., 1 M re, M re verschr., 2 M li, 10 M re, 2 M li, M re verschr., 1 M re, (M re verschr., 1 M li) x 3, (M re verschr.) x 2, (1 M li, M re verschr.) x 2, 1 M re, 2 M li, 1 M re, (M re verschr., 1 M li) x 2, (M re verschr.) x 2, (1 M li, M re verschr.) x 3, 1 M re, M re verschr., 2 M li, 10 M re, 2 M li, M re verschr., 1 M re, M re verschr., 1 M li, MM, *(1 M li, 1 M re), wiederh. ab * bis zum Ende. Wenden.

Reihe 2 (RS): *(1 M re, 1 M li), wiederh. ab * bis MM, MM, (1 M re, M li verschr.) x 2, 2 M re, 10 M li, 2 M re, (M li verschr., 1 M re) x 4, verdrehtes SSP, (1 M re, M li verschr.) x 2, 1 U, M li verschr., 2 M re, M li verschr., 1 U, (M li verschr., 1 M re) x 2, 2 M li verdreht zus., (1 M re, M li verschr.) x 4, 2 M re, 10 M li, 2 M re, (M li verschr., 1 M re) x 2, MM, *(1 M li, 1 M re), wiederh. ab * bis zum Ende. Wenden.

Reihe 3 (VS): *(1 M li, 1 M re), wiederh. ab * bis MM, MM, 1 M li, M re verschr., 1 M re, M re verschr., 2 M li, 2/3RK, 2/3LK, 2 M li, M re verschr., 1 M re, (M re verschr., 1 M li) x 6, M re verschr., 2 M li, (M re verschr., 1 M li) x 6, M re verschr., 1 M re, M re verschr., 2 M li, 2/3RK, 2/3LK, 2 M li, M re verschr., 1 M re, M re verschr., 1 M li, MM, *(1 M re, 1 M li), wiederh. ab * bis zum Ende. Wenden.

Reihe 4 (RS): *(1 M li, 1 M re), wiederh. ab * bis MM, MM, (1 M re, M li verschr.) x 2, 2 M re, 10 M li, 2 M re, (M li verschr., 1 M re) x 3, M li verschr., verdrehtes SSP, (1 M re, M li verschr.) x 2, 1 U, 1 M re, M li verschr., 2 M re, M li verschr., 1 M re, 1 U, (M li verschr., 1 M re) x 2, 2 M li verdreht zus., (M li verschr., 1 M re) x 3, M li verschr., 2 M re, 10 M li, 2 M re, (M li verschr., 1 M re) x 2, MM, *(1 M re, 1 M li), wiederh. ab * bis zum Ende. Wenden.

Reihe 5 (VS): *(1 M re, 1 M li), wiederh. ab * bis MM, MM, 1 M li, M re verschr., 1 M re, M re verschr., 2 M li, 10 M re, 2 M li, M re verschr., 1 M re, (M re verschr., 1 M li) x 2, (M re verschr.) x 2, (1 M li, M re verschr.) x 2, 1 M re, 1 M li, M re verschr., 2 M li, M re verschr., 1 M li, 1 M re, (M re verschr., 1 M li) x 2, (M re verschr.) x 2, (1 M li, M re verschr.) x 2, 1 M re, M re verschr., 2 M li, 10 M re, 2 M li, M re verschr., 1 M re, M re verschr., 1 M li, MM, *(1 M li, 1 M re), wiederh. ab * bis zum Ende. Wenden.

Reihe 6 (RS): *(1 M re, 1 M li), wiederh. ab * bis MM, MM, (1 M re, M li verschr.) x 2, 2 M re, 10 M li, 2 M re, (M li verschr., 1 M re) x 3, verdrehtes SSP, (1 M re, M li verschr.) x 2, 1 U, M li verschr., 1 M re, M li verschr., 2 M re, M li verschr., 1 M re, M li verschr., 1 U, (M li verschr., 1 M re) x 2, 2 M li verdreht zus., (1 M re, M li verschr.) x 3, 2 M re, 10 M li, 2 M re, (M li verschr., 1 M re) x 2, MM, *(1 M li, 1 M re), wiederh. ab * bis zum Ende. Wenden.

Reihe 7 (VS): *(1 M li, 1 M re), wiederh. ab * bis MM, MM, 1 M li, M re verschr., 1 M re, M re verschr., 2 M li, 10 M re, 2 M li, M re verschr., 1 M re, (M re verschr., 1 M li) x 6, M re verschr., 2 M li, (M re verschr., 1 M li) x 6, M re verschr., 1 M re, M re verschr., 2 M li, 10 M re, 2 M li, M re verschr., 1 M re, M re verschr., 1 M li, MM, *(1 M re, 1 M li), wiederh. ab * bis zum Ende. Wenden.

Reihe 8 (RS): *(1 M li, 1 M re), wiederh. ab * bis MM, MM, (1 M re, M li verschr.) x 2, 2 M re, 10 M li, 2 M re, (M li verschr., 1 M re) x 2, M li verschr., verdrehtes SSP, (1 M re, M li verschr.) x 2, 1 U, (1 M re, M li verschr.) x 2, 2 M re, (M li verschr., 1 M re) x 2, 1 U, (M li verschr., 1 M re) x 2, 2 Mli verdreht zus., (M li verschr., 1 M re) x 2, M li verschr., 2 M re, 10 M li, 2 M re, (M li verschr., 1 M re) x 2, MM, *(1 M re, 1 M li), wiederh. ab * bis zum Ende. Wenden.

Reihe 9 (VS): *(1 M re, 1 M li), wiederh. ab * bis MM, MM, 1 M li, M re verschr., 1 M re, M re verschr., 2 M li, 2/3RK, 2/3LK, 2 M li, M re verschr., 1 M re, M re verschr., 1 M li, (M re verschr.) x 2, (1 M li, M re verschr.) x 2, 1 M re, (1 M li, M re verschr.) x 2, 2 M li, (M re verschr., 1 M li) x 2, 1 M re, (M re verschr., 1 M li) x 2, (M re verschr.) x 2, 1 M li, M re verschr., 1 M re, M re verschr., 2 M li, 2/3RK, 2/3LK, 2 M li, M re verschr., 1 M re, M re verschr., 1 M li, MM, *(1 M li, 1 M re), wiederh. ab * bis zum Ende. Wenden.

Reihe 10 (RS): *(1 M re, 1 M li), wiederh. ab * bis MM, MM, (1 M re, M li verschr.) x 2, 2 M re, 10 M li, 2 M re, (M li verschr., 1 M re) x 2, verdrehtes SSP, (1 M re, M li verschr.) x 2, 1 U, (M li verschr., 1 M re) x 2, M li verschr., 2 M re, (M li verschr., 1 M re) x 2, M li verschr., 1 U, (M li verschr., 1 M re) x 2, 2 Mli verdreht zus., (1 M re, M li verschr.) x 2, 2 M re, 10 M li, 2 M re, (M li verschr., 1 M re) x 2, MM, *(1 M li, 1 M re), wiederh. ab * bis zum Ende. Wenden.

Reihe 11 (VS): *(1 M li, 1 M re), wiederh. ab * bis MM, MM, 1 M li, M re verschr., 1 M re, M re verschr., 2 M li, 10 M re, 2 M li, M re verschr., 1 M re, (M re verschr., 1 M li) x 6, M re verschr., 2 M li, (M re verschr., 1 M li) x 6, M re verschr., 1 M re, M re verschr., 2 M li, 10 M re, 2 M li, M re verschr., 1 M re, M re verschr., 1 M li, MM, *(1 M re, 1 M li), wiederh. ab * bis zum Ende. Wenden.

Reihe 12 (RS): *(1 M li, 1 M re), wiederh. ab * bis MM, MM, (1 M re, M li verschr.) x 2, 2 M re, 10 M li, 2 M re, (M li verschr., 1 M re) x 4, M li verschr., verdrehtes SSP, (1 M re, M li verschr.) x 2, 1 U, 2 M re, 1 U, (M li verschr., 1 M re) x 2, 2 Mli verdreht zus., (M li verschr., 1 M re) x 4, M li verschr., 2 M re, 10 M li, 2 M re, (M li verschr., 1 M re) x 2, MM, *(1 M re, 1 M li), wiederh. ab * bis zum Ende. Wenden.

Alle Größen: Wiederh. die letzten 12 Reihen 1 (1, 1, 1) [1, 1, 2, 2, 2] weitere Mal.

Für die Größen XS, S, 3XL, 4XL, und 5XL: Gehe auf der nächsten Seite zur Trennung des Halsausschnitts über.

Für die Größen M, L, XL, und 2XL: Wiederh. die Reihen 1 - 6 noch einmal.

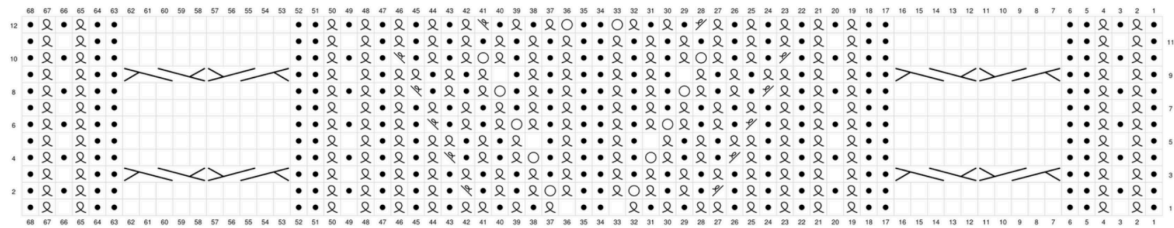
Dann gehe auf der nächsten Seite zur Trennung des Halsausschnitts über.









Die Öffnung des Armausschnitts misst ca. 10 (10, 12.75, 12.75) [12.75, 12.75, 15.25, 15.25, 15.25] cm.

GRAFISCHE ANWEISUNGEN FÜR DAS VORDERE TEIL, IN HIN- UND RÜCKREIHEN GEARBEITET
(siehe auch die Grafik am Ende der Anleitung)

80 (84, 88, 96) [100, 104, 108, 116, 128] M. Mit der VS dir zugewandt strickst du die folgenden Reihen.

Hinweis: Die erste Reihe beginnt mit 1 M links auf der RN von der Unterarmtrennung. Betrachte dies als die erste gestrickte M in der Reihe und stricke die nächste entsprechend der Anleitung in Reihe 1.



	VS: M re RS: M li
	VS: M li RS: M re
	VS: rechts verschränkt abstricken RS: links verschränkt abstricken
	Umschlag
	$\frac{2}{3}$ rechts verkreuzt: 3 M auf die ZN hinter die Arbeit legen. 2 M re, 3 M re von der ZN abstricken.
	$\frac{2}{3}$ links verkreuzt: 2 M auf die ZN vor die Arbeit legen. 3 M re, 2 M re von der ZN abstricken.
	VS:(1 M wie zum links stricken abh.) zweimal. Die 2. M wieder auf die LN zurück legen, dabei die Spitze der LN von re nach li einstechen, um die M zu verdrehen, die erste M zurück auf die LN nehmen und 2Mrezus. RS: 1 M wie zum links stricken abh., lege die M wieder auf die LN, 2 Mlizus
	VS: 1 M wie zum links stricken abh., 1 M re, PSSO RS: 1 M wie zum rechts stricken abh., 1 M wie zum links verschränkt stricken abh., beide M wieder auf die LN legen und M li verschr.

Alle Größen: Stricke die Reihen der Grafik insgesamt 2 (2, 2, 2) [2, 2, 3, 3, 3] Mal.

Für die Größen M, L, XL, und 2XL: Wiederh. die Reihen 1 - 6 noch einmal. Dann geht es mit der Teilung des Halsausschnitts weiter.

Für die Größen XS, S, 3XL, 4XL, und 5XL: Es geht mit der Teilung des Halsausschnitts weiter. Die Öffnungen der Armausschnitte misst etwa. 10 (10, 12.75, 12.75) [12.75, 12.75, 15.25, 15.25, 15.25] cm.

Alle weiteren Arbeiten werden ab diesem Zeitpunkt mit schriftlichen Anweisungen angegeben.

TRENNUNG DES HALSAUSSCHNITTS

Du beginnst mit 80 (84, 88, 96) [100, 104, 108, 116, 128] M.

Drehe die Arbeit auf die VS: Stricke im vorhandenen Perlmuster bis zum MM, MM, 1 M li, M re verschr., 1 M re, M re verschr., 2 M li, 10 M re, 2 M li, M re verschr., 1 M re, (M re verschr., 1 M li) x 2. 20 M re M über die Mitte, lege die gerade gestrickten 20 M für den Halsausschnitt still. (1 M li, M re verschr.) x 2, 1 M re, M re verschr., 2 M li, 10 M re, 2 M li, M re verschr., 1 M re, M re verschr., 1 M li, MM, stricke im vorhandenen Perlmuster bis zum Ende.

Es verbleiben 30 (32, 34, 38) [40, 42, 44, 48, 54] M für jede Schulter. Lege die M für die linke Schulter auf einem Maschenhalter, Restgarn etc., still, die stricken wir später. Ab hier werden die Schultern und die Ausformung des Halsausschnitts separat gearbeitet.

RECHTE SCHULTER UND FORMUNG DES HALSAUSSCHNITTS

Beginne mit 30 (32, 34, 38) [40, 42, 44, 48, 54] M und der RS dir zugewandt. Die folgenden Reihen werden im Muster in Hin- und Rückreihen gearbeitet. Du kettest 1 M auf jeder VS am Halsausschnitt ab, insgesamt 3 (4, 4, 4) [5, 5, 5, 6, 6] Mal. Nach dem Abketten sind noch 27 (28, 30, 34) [35, 37, 39, 42, 48] M übrig.

Reihe 1 (RS): Stricke das vorhandene Muster bis zum MM, MM, (1 M re, M li verschr.) x 2, 2 M re, 10 M li, 2 M re, (M li verschr., 1 M re) x 3. Wenden.

Reihe 2 (VS): 1 M abk., 1 M li, M re verschr., 1 M re, M re verschr., 2 M li, 2/3RK, 2/3LK, 2 M li, M re verschr., 1 M re, M re verschr., 1 M li, MM, stricke das vorhandene Muster bis zum Ende. Wenden. 29 (31, 33, 37) [39, 41, 43, 47, 53] M verbl. auf der Nadel.

Reihe 3 (RS): Stricke das vorhandene Muster bis zum MM, MM, (1 M re, M li verschr.) x 2, 2 M re, 10 M li, 2 M re, (M li verschr., 1 M re) x 2, M li verschr. Wenden.

Reihe 4 (VS): 1 M abk., M re verschr., 1 M re, M re verschr., 2 M li, 10 M re, 2 M li, M re verschr., 1 M re, M re verschr., 1 M li, MM, stricke das vorhandene Muster bis zum Ende. Wenden. 28 (30, 32, 36) [38, 40, 42, 46, 52] M verbl. auf der Nadel.

Reihe 5 (RS): Stricke das vorhandene Muster bis zum MM, MM, (1 M re, M li verschr.) x 2, 2 M re, 10 M li, 2 M re, (M li verschr., 1 M re) x 2. Wenden.

Reihe 6 (VS): 1 M abk., 1 M re, M re verschr., 2 M li, 10 M re, 2 M li, M re verschr., 1 M re, M re verschr., 1 M li, MM, stricke das vorhandene Muster bis zum Ende. Wenden. 27 (29, 31, 35) [37, 39, 41, 45, 51] M verbl. auf der Nadel. (Für die Größen XS, ist das Abketten beendet, es geht mit dem nächsten Abschnitt weiter).

Reihe 7 (RS): Stricke das vorhandene Muster bis zum MM, MM, (1 M re, M li verschr.) x 2, 2 M re, 10 M li, 2 M re, M li verschr., 1 M re, M li verschr. Wenden.

Reihe 8 (VS): 1 M abk., M re verschr., 2 M li, 2/3RK, 2/3LK, 2 M li, M re verschr., 1 M re, M re verschr., 1 M li, MM, stricke das vorhandene Muster bis zum Ende. Wenden. 27 (28, 30, 34) [36, 38, 40, 44, 50] M verbl. auf der Nadel. (für die Größen S, M, und L ist das Abketten beendet, es geht mit dem nächsten Abschnitt weiter).

Reihe 9 (RS): Stricke das vorhandene Muster bis zum MM, MM, (1 M re, M li verschr.) x 2, 2 M re, 10 M li, 2 M re, M li verschr., 1 M re. Wenden.

Reihe 10 (VS): 1 M abk., 2 M li, 10 M re, 2 M li, M re verschr., 1 M re, M re verschr., 1 M li, MM, stricke das vorhandene Muster bis zum Ende. Wenden. 27 (28, 30, 34) [35, 37, 39, 43, 49] M verbl. auf der Nadel. (für die Größen XL, 2XL und 3XL ist das Abketten beendet, es geht mit dem nächsten Abschnitt weiter).

Reihe 11 (RS): Stricke das vorhandene Muster bis zum MM, MM, (1 M re, M li verschr.) x 2, 2 M re, 10 M li, 2 M re, M li verschr. Wenden.

Reihe 12 (VS): 1 M abk., 1 M li, 10 M re, 2 M li, M re verschr., 1 M re, M re verschr., 1 M li, MM, stricke das vorhandene Muster bis zum Ende. Wenden. 27 (28, 30, 34) [35, 37, 39, 42, 48] M verbl. auf der Nadel. (für die Größen 4XL and 5XL, ist das Abketten beendet, es geht mit dem nächsten Abschnitt weiter).

DIE RECHTE SCHULTER WIRD HIER WEITERGESTRICKT, WENN ALLE MASCHEN ENTSPRECHEND DEN GRÖSSEN ABGEKETTET WURDEN

Beginne mit 27 (28, 30, 34) [35, 37, 39, 42, 48] M. Stricke die folgenden 6 Reihen, bis die Öffnung des Armausschnitts etwa 19 (20, 20, 21) [22, 23, 24, 24, 25] cm misst. Du endest mit einer Reihe auf der RS.

Für die Größen XS, 4XL und 5XL beginne mit Reihe 1.

Für die Größen S, M, und L beginne mit Reihe 3.

Für die Größen XL, 2XL und 3XL beginne mit Reihe 5.

Reihe 1 (RS) und alle Reihen der RS: Stricke das vorhandene Muster bis zum MM, MM, (1 M re, M li verschr.) x 2, 2 M re, 10 M li, 2 M re, M li verschr. x 1 (1, 1, 1) [1, 1, 1, 0, 0] 1 M re (1, 1, 1) [1, 0, 0, 0, 0], M li verschr. x 1 (0, 0, 0) [0, 0, 0, 0, 0]. Wenden.

Reihe 2 (VS): M re verschr. x 1 (0, 0, 0) [0, 0, 0, 0, 0], 1 M re (1, 1, 1) [1, 0, 0, 0, 0], (M re verschr.) x 1 (1, 1, 1) [1, 1, 1, 0, 0], 2 M li, 2/3RK, 2/3 LC, 2 M li, M re verschr., 1 M re, M re verschr., 1 M li, MM, stricke das vorhandene Muster bis zum Ende. Wenden.

Reihen 4 and 6 (VS): M re verschr. x 1 (0, 0, 0) [0, 0, 0, 0, 0], 1 M re (1, 1, 1) [1, 0, 0, 0, 0], (M re verschr.) x 1 (1, 1, 1) [1, 1, 1, 0, 0], 2 M li, 10 M re, 2 M li, M re verschr., 1 M re, M re verschr., 1 M li, MM, stricke das vorhandene Muster bis zum Ende. Wenden.

Lege 27 (28, 30, 34) [35, 37, 39, 42, 48] M still, diese werden später gestrickt.

LINKE SCHULTER

Beginne mit 30 (32, 34, 38) [40, 42, 44, 48, 54] M und der RS dir zugewandt an der Kante des Halsausschnitts. Stricke die folgenden Reihen in Hin- und Rückreihen entsprechend dem Muster und nimm 1 in jeder Rückreihe insgesamt 3 (4, 4, 4) [5, 5, 5, 6, 6] Mal am Halsausschnitt ab. 27 (28, 30, 34) [35, 37, 39, 42, 48] M verbl., nachdem das Abketten beendet ist. Wenn das Abketten beendet ist, gehe zum nächsten Abschnitt über.

Reihe 1 (RS): 1 M abk., (1 M re, M li verschr.) x 2, 2 M re, 10 M li, 2 M re, (M li verschr., 1 M re) x 2, MM, stricke das vorhandene Muster bis zum Ende. Wenden. 29 (31, 33, 37) [39, 41, 43, 47, 53] M verbl. auf der Nadel.

Reihe 2 (VS): Stricke das vorhandene Muster bis zum MM, MM, 1 M li, M re verschr., 1 M re, M re verschr., 2 M li, 2/3RK, 2/3LK, 2 M li, M re verschr., 1 M re, M re verschr., 1 M li, M re verschr. Wenden.

Reihe 3 (RS): 1 M abk., M li verschr., 1 M re, M li verschr., 2 M re, 10 M li, 2 M re, (M li verschr., 1 M re) x 2, MM, stricke das vorhandene Muster bis zum Ende. Wenden. 28 (30, 32, 36) [38, 40, 42, 46, 52] M verbl. auf der Nadel.

Reihe 4 (VS): Stricke das vorhandene Muster bis zum MM, MM, 1 M li, M re verschr., 1 M re, M re verschr., 2 M li, 10 M re, 2 M li, M re verschr., 1 M re, M re verschr., 1 M li. Wenden.

Reihe 5 (RS): 1 M abk., 1 M re, M li verschr., 2 M re, 10 M li, 2 M re, (M li verschr., 1 M re) x 2, MM, stricke das vorhandene Muster bis zum Ende. Wenden. 27 (29, 31, 35) [37, 39, 41, 45, 51] M verbl. auf der Nadel. (Für die Größe XS, ist das Abketten beendet, es geht mit dem nächsten Abschnitt weiter).

Reihe 6 (VS): Stricke das vorhandene Muster bis zum MM, MM, 1 M li, M re verschr., 1 M re, M re verschr., 2 M li, 10 M re, 2 M li, M re verschr., 1 M re, M re verschr. Wenden.

Reihe 7 (RS): 1 M abk., M li verschr., 2 M re, 10 M li, 2 M re, (M li verschr., 1 M re) x 2, MM, stricke das vorhandene Muster bis zum Ende. Wenden. 27 (28, 30, 34) [36, 38, 40, 44, 50] M verbl. auf der Nadel. (Für die Größen S, M, und L, ist das Abketten beendet, es geht mit dem nächsten Abschnitt weiter).

Reihe 8 (VS): Stricke das vorhandene Muster bis zum MM, MM, 1 M li, M re verschr., 1 M re, M re verschr., 2 M li, 2/3RK, 2/3LK, 2 M li, M re verschr., 1 M re. Wenden.

Reihe 9 (RS): 1 M abk., 2 M re, 10 M li, 2 M re, (M li verschr., 1 M re) x 2, MM, stricke das vorhandene Muster bis zum Ende. Wenden. 27 (28, 30, 34) [35, 37, 39, 43, 49] M verbl. auf der Nadel. (Für die Größen XL, 2XL und 3XL, ist das Abketten beendet, es geht mit dem nächsten Abschnitt weiter).

Reihe 10 (VS): Stricke das vorhandene Muster bis zum MM, MM, 1 M li, K tbl, 1 M re, M re verschr., 2 M li, 10 M re, 2 M li, M re verschr. Wenden.

Reihe 11 (RS): 1 M abk., 1 M re, 10 M li, 2 M re, (M li verschr., 1 M re) x 2, MM, stricke das vorhandene Muster bis zum Ende. Wenden. 27 (28, 30, 34) [35, 37, 39, 42, 48] M verbl. auf der Nadel. (Für die Größen 4XL und 5XL, ist das Abketten beendet, es geht mit dem nächsten Abschnitt weiter).

DIE LINKE SCHULTER WIRD HIER WEITERGESTRICT, WENN ALLE MASCHEN ENTSPRECHEND DEN GRÖSSEN ABGEKETTET WURDEN

Beginne mit 27 (28, 30, 34) [35, 37, 39, 42, 48] M und stricke die folgenden Reihen bis die Öffnung für den Armausschnitt ca. 19 (20, 20, 21) [22, 23, 24, 24, 25] cm misst.

Für die Größen XS, 4XL und 5XL beginne mit Reihe 6.

Für die Größen S, M, und L beginne mit Reihe 2.

Für die Größen XL und 2XL beginne mit Reihe 4.

Reihe 1 (RS) und all RS Reihen: M li verschr. x 1 (0, 0, 0) [0, 0, 0, 0, 0], 1 M re (1, 1, 1) [1, 0, 0, 0, 0], M li verschr. x 1 (1, 1, 1) [1, 1, 1, 0, 0], 2 M re, 10 M li, 2 M re, (M li verschr., 1 M re) x 2, MM, stricke das vorhandene Muster bis zum Ende. Wenden.

Reihe 2 (VS): Stricke das vorhandene Muster bis zum MM, MM, 1 M li, M re verschr., 1 M re, M re verschr., 2 M li, 2/3RK, 2/3 LC, 2 M li, M re verschr. x 1 (1, 1, 1) [1, 1, 1, 0, 0], 1 M re (1, 1, 1) [1, 0, 0, 0, 0], M re verschr. x 1 (0, 0, 0) [0, 0, 0, 0, 0]. Wenden.

Reihen 4 und 6 (VS): Stricke das vorhandene Muster bis zum MM, MM, 1 M li, M re verschr., 1 M re, M re verschr., 2 M li, 10 M re, 2 M li, M re verschr. x 1 (1, 1, 1) [1, 1, 1, 0, 0], 1 M re (1, 1, 1) [1, 0, 0, 0, 0], M re verschr. x 1 (0, 0, 0) [0, 0, 0, 0, 0]. Wenden. Lege 27 (28, 30, 34) [35, 37, 39, 42, 48] M auf einem Maschenhalter etc. still, um sei später zu stricken. Dann strickst du das Rückenteil.

RÜCKENTEIL

Nimm die größere Nadel und beginne mit 80 (84, 88, 96) [100, 104, 108, 116, 128] M, beginne auf der VS an der rechten Schulter und stricke wie folgt glatt rechts:

Alle VS Reihen: 1 M abk., bis zum Ende alle M rechts. Wenden.

Alle RS Reihen: 1 M abk., bis zum Ende alle M links. Wenden.

Du strickst in Hin- und Rückreihen, bis das Rückenteil etwa 19 (20, 20, 21) [22, 23, 24, 24, 25] cm misst. Nach dem Abketten am Armausschnitt endest du mit einer Reihe auf der RS. Dann strickst du die Teilung des Halsausschnitts.

TEILUNG DES HALSAUSSCHNITTS, ANFANG DER SCHULTERN

Beginne mit 80 (84, 88, 96) [100, 104, 108, 116, 128] M.

Wende die Arbeit auf die VS: 36 M re (38, 40, 43) [44, 47, 49, 51, 57], dann 8 (8, 8, 10) [10, 10, 10, 14, 14] M re für den Hals, lege die gerade gestrickten 8 (8, 8, 10) [10, 10, 12, 14, 14] M für den Hals still und stricke bis zum Ende alle M rechts. Ab hier arbeitest du die Schultern separat, beginnend auf der linken Seite. Lege die M der rechten Schulter still, diese werden später

gestrickt.

LINKE SCHULTER

Beginne mit 36 (38, 40, 43) [45, 47, 49, 51, 57] M. Stricke die folgenden 7 Reihen, während du am Halsausschnitt auf der VS Maschen abkettest. Nachdem das Abketten beendet ist, verbleiben noch 27 (28, 30, 34) [35, 37, 39, 42, 48] M auf der Nadel.

Reihe 1 (RS) und alle Reihen der RS: 1 M abh., bis zum Ende alle M links. Wenden.

Reihe 2 (VS): Kette 5 (6, 6, 5) [6, 6, 6, 6, 5] M ab, bis zum Ende alle M rechts. Wenden. 31 (32, 34, 38) [39, 41, 43, 46, 52] M verbl.

Reihe 4 (VS): 2 M abk., bis zum Ende alle M rechts. Wenden. 29 (30, 32, 36) [37, 39, 41, 44, 50] M verbl.

Reihe 6 (VS): 2 M abk., bis zum Ende alle M rechts. Wenden. 27 (28, 30, 34) [35, 37, 39, 42, 48] M verbl.

Reihe 7 (RS): 1 M abh., bis zum Ende alle M links. Wenden.
Lege die M der linken Schulter still.

RECHTE SCHULTER

Beginne mit 36 (38, 40, 43) [44, 47, 49, 51, 57] M auf der RS am Halsausschnitt. Stricke die folgenden Reihen, während du in den Reihen der RS am Halsausschnitt Maschen abk. Nachdem das Abketten beendet ist, verbleiben noch 27 (28, 30, 34) [35, 37, 39, 42, 48] M verbl.

Reihe 1 (RS): 5 (6, 6, 5) [5, 6, 6, 6, 5] M abk., bis zum Ende alle M links. Wenden. 31 (32, 34, 38) [39, 41, 43, 46, 52] M verbl.

Reihe 2 (VS) und all VS Reihen: 1 M abh., bis zum Ende alle M rechts. Wenden.

Reihe 3 (RS): 2 M abk., bis zum Ende alle M links. Wenden. 29 (30, 32, 36) [37, 39, 41, 44, 50] M verbl.

Reihe 5 (RS): 2 M abk., bis zum Ende alle M links. Wenden. 27 (28, 30, 34) [35, 37, 39, 42, 48] M verbl.

Reihe 7 (RS): alle M links stricken

Um die vordere und hintere Schulterpartie zu verbinden, arbeitest du mit der 3-Nadel-Methode zum Abketten.

VERBINDE DIE VORDEREN UND HINTEREN SCHULTERPARTIEN MIT DER METHODE DES ABKETTENS MIT 3 NADELN:

Schritt 1 - Du arbeitest auf der RS und legst die vordere Schulter mit 27 (28, 30, 34) [35, 37, 39, 42, 48] M und die stillgelegte hintere Schulter, ebenfalls mit 27 (28, 30, 34) [35, 37, 39, 42, 48] M,

aufeinander. Schiebe die stillgelegten M wieder auf eine Nadel und bringe, falls nicht vorhanden, wieder einen Arbeitsfaden an.

Schritt 2 - Benutze eine dritte Nadel gleicher oder ähnlicher Größe und stich in die vordere erste M auf der ersten Nadel, als ob du stricken würdest. Dann stichst du durch die erste M auf der hinteren Nadel, als ob du gleichzeitig stricken würdest. Deine Nadel geht nun durch 2 M.

Schritt 3 - Wickle das Garn um die 2 M, um sie zusammenzustricken

Schritt 4 - Stricke die nächste vordere Nadel und die hintere Nadel M auf die gleiche Weise zusammen.

Schritt 5 - Du hast dann 2 M auf der dritten Nadel (RN). Kette die erste M ab, indem du sie über die zweite M ziehst, wie bei einem einfachen Abketten. Wenn die zweite Nadel im Weg ist, umgehst du sie mit der hinteren Nadel, um die M abzuheben, wenn du das einfacher findest.

Wiederh. die Schritte 2 bis 5, bis alle M abgekettet wurden. Dann strickst du den Kragen.

KRAGEN

Benutze eine kleinere Nadelstärke und beginne mit der VS dir zugewandt. Nimm 12 M (12, 12, 14) [14, 16, 16, 18, 18] M von der oberen linken Schulter abwärts auf und stricke sie rechts, lege die 20 stillgelegten M auf eine Ersatznadel, stricke sie rechts ab, nimm 27 (27, 27, 29) [29, 34, 34, 37, 37] M über die rechte Schulter und über den Rücken auf und stricke sie ebenfalls rechts, lege die 8 (8, 8, 10) [10, 10, 10, 14, 14] stillgelegten M auf eine Ersatznadel und stricke sie rechts ab. Nimm die 15 (15, 15, 15) [15, 18, 18, 19, 19] M über die Rückseite der Schulter bis zum oberen Ende der linken Schulter auf. Setze einen MM für den RA. 82 (82, 82, 88) [88, 98, 98, 108 108) M insgesamt.

Stricke den Kragen in Runden im Bündchenmuster wie folgt:

Alle Runden: *(1 M re, 1 M li), wiederh. ab * bis zum Ende.

Stricke 12 cm, dann kette im Muster ab oder verwende eine elastische Methode des Abkettens. Dann geht es mit den Ärmeln weiter.

ÄRMEL (BEIDE GLEICH)

Nimm die größere Nadelstärke mit der kürzeren Länge und beginne mit der Vorderseite dir zugewandt. Du beginnst in der Mitte unter dem Arm. Nimm 32 (32, 32, 34) [35, 37, 37, 38, 40] M auf und stricke sie rechts bis zur Schulter. Nimm 32 (32, 32, 34) [35, 37, 37, 38, 40] M auf bis hinunter zur Mitte unter dem Arm. Setze einen MM für den RA und stricke insgesamt die 64 (64, 64, 68) [70, 74, 74, 76, 80] M in Runden.

Runde 1: alle M li.

Runde 2: alle M re verschr.

Runde 3: *(1 M li, 1 M re), wiederh. ab * bis zum Ende.

Runde 4: alle M re verschr.

Runde 5: 2 Mlizus, bis zu den letzten 2 M alle M li, 2 M mit SSP abnehmen, 62 (62, 62, 66) [68, 72, 72, 74, 78] M verbl.

Ab hier wird für den Rest des Ärmels das Perlmuster so gestrickt.

Hinweis: Es kann passieren, dass das Perlmuster noch nicht beendet ist, wenn eine Abnahmerunde ansteht.

Perlmuster:

Runden 1 und 2: *(1 M re, 1 M li), wiederh. ab * bis zum Ende.

Runden 3 und 4: *(1 M li, 1 M re), wiederh. ab * bis zum Ende.

Stricke das Perlmuster, und alle 3 (3, 3, 2.5) [2.5, 2, 2, 2, 1.25] cm eine Abnahmerunde, insgesamt 7 (7, 7, 8) [9, 10, 10, 10, 11] Mal.

Abnahmerunden werden wie folgt gestrickt: 2Mrezus oder 2 Mlizus, stricke das bekannte Perlmuster bis zu den letzten 2 M, dann SSK oder SSP.

Nachdem die Abnahmen vollständig erfolgt sind, hast du noch 48 (48, 48, 50) [50, 52, 52, 54, 56] M auf der Nadel. Dann stricke im bekannten Muster ohne Abnahmen weiter, bis der Ärmel ca. 40.75 (40.75, 40.75, 40.75) [40.75, 39.5, 39.5, 38.75, 38] cm misst. Dann strickst du das Bündchen.

ÄRMELBÜNDCHEN (BEIDE GLEICH)

Gehe zur kürzeren Nadel über, mit kleinerer Nadelstärke, und beginne mit 48 (48, 48, 50) [50, 52, 52, 54, 56] M.

Anfangsrunde des Bündchens: Nimm 6 (6, 6, 8) [8, 8, 8, 8, 8] M der Größe entsprechend ab.

Für die Größen XS, S, und M: 3 M re, (2Mrezus, 6 M re) fünfmal, 2Mrezus, 3 M re.

Für die Größen L und XL: 3 M re, (2Mrezus, 4 M re) dreimal, 2Mrezus, 5 M re, (2Mrezus, 4 M re) 3 Mal, 2Mrezus, 2 M re.

Für die Größen 2XL und 3XL: 3 M re, (2Mrezus, 4 M re) zweimal, (2Mrezus, 5 M re) 3 Mal, (2Mrezus, 4 M re) 2 Mal, 2Mrezus, 2 M re.

Größe 4XL: 3 M re, 2Mrezus, 4 M re, (2Mrezus, 5 M re) fünfmal, 2Mrezus, 4 M re, 2Mrezus, 2 M re.

Größe 5XL: 3 M re, (2Mrezus, 5 M re) siebenmal, 2Mrezus, 2 M re.

42 (42, 42, 42), 42, 44, 44, 46, 48) M verbl. auf der Nadel. Dann strickst du die folgenden Runden.

Alle Runden: *(1 M re, 1 M li), wiederh. ab * bis zum Ende.

Du strickst, bis das Bündchen 6,5 cm misst. Kette die M im Muster ab.

Der Ärmel misst etwa 47 (47, 47, 47) [47, 45.75, 45.75, 45, 44,5] cm ab dem Anschlag unter dem Arm.

FERTIGSTELLUNG


Vernähe lose Enden. Spanne den Pullover, falls nötig. Trage ihn mit Freude!

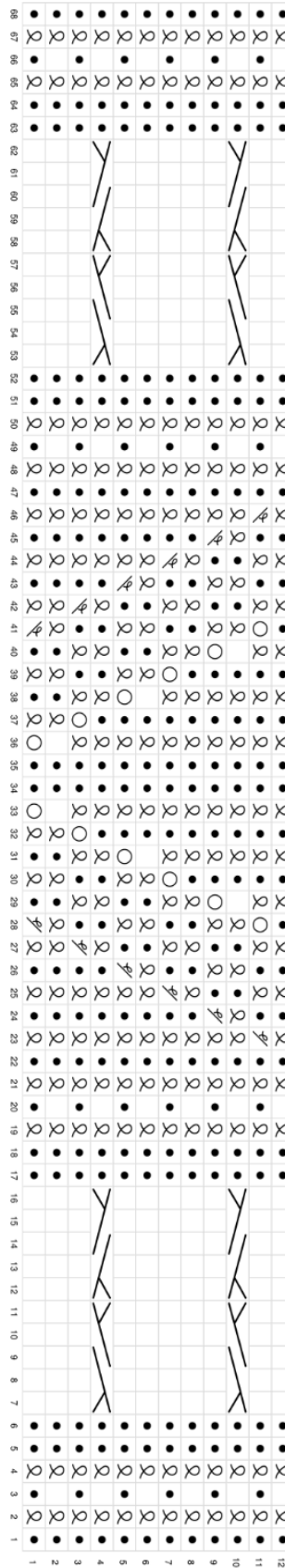
Viel Spaß!

Rhonda Yerxa



Grafik für das Vorderteil, in Runden gestrickt


 Strickrichtung
 Von rechts nach links
 Beginne mit Reihe 1



Grafik für das Vorderteil, in Hin- und Rückreihen gestrickt


Strickrichtung
 Von rechts nach links
 Beginne mit Reihe 1

