



STRICKANLEITUNG

Cocker Spaniel

Hundepullover

Design: Potestrikk | Hobbii Design

MATERIAL

Friends Wool:

Grundfarbe: 5 Knäuel, Farbe Shamrock (104)

Hintergrundfarbe: 1 Knäuel, Farbe Olive (109)

Musterfarbe: 1 Knäuel, Farbe Rose (44)

Rundstricknadel 3 mm, 40 cm

Rundstricknadel 4 mm, 40 cm

Strumpfstricknadeln 4 mm

GARN

 **Friends Wool**, Hobbii,

100 % Wolle

50 g = 100 m

MASCHENPROBE

22 M x 28 Reihen = 10 cm x 10 cm

GRÖßE

M

Cocker Spaniel oder andere ähnliche Rassen

MAßE

Halsumfang: 38 cm

Halslänge: 10 cm

Brustlänge: 18 cm

Brustumfang: 61 cm

Hüftumfang: 53 cm

Rückenlänge: 50 cm

Umfang um ein Vorderbein: 16 cm

Bauchlänge: 18 cm (Rüde) / 25 cm (Hündin)

Abstand zwischen den Vorderbeinen: 11 cm

INFORMATION ZUR ANLEITUNG

Hundepullover mit bequemem, geripptem Rollkragen und einem schicken Fair-Isle-Muster. Das Projekt wird von oben nach unten nach einem Diagramm für das Farbmuster gestrickt.

Die Anleitung ist in den folgenden

Größen/Modellen erhältlich:

Chihuahua (XXS)

Yorkshire Terrier (XS)

Bichon Havanais (S)

Dalmatiner (L)

HASHTAGS FÜR SOZIALE MEDIEN

#hobbiidesign #hobbiickerspaniel

BESTELLE DAS GARN HIER

<https://shop.hobbii.de/cocker-spaniel-hundepullover>

FRAGEN

Bei Fragen zur Anleitung wende dich gerne an kundenservice@hobbii.de. Bitte auch unbedingt Namen und Nummer der Anleitung angeben.

Viel Vergnügen!

Anleitung

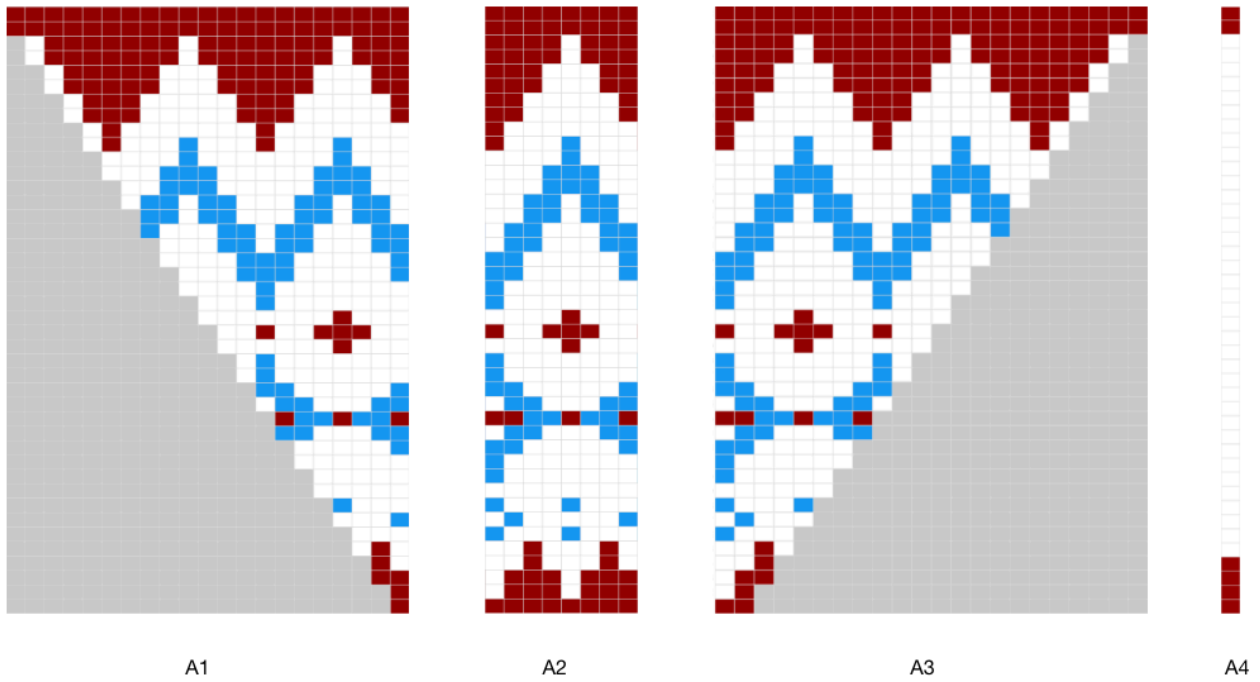


INFOS UND TIPPS

Zunahme: Eine Masche zunehmen, indem der Quersfaden zwischen zwei Maschen auf die Nadel genommen und verschränkt gestrickt wird, um Löcher zu vermeiden. Für den Brustbereich empfiehlt es sich, rechts von der markierten Masche eine rechtsgeneigte Zunahme und links von der markierten Masche eine linksgeneigte Zunahme zu arbeiten. So wird ein optisch besonders schönes Ergebnis erzielt.

Abnahme: Eine Masche abnehmen, indem zwei Maschen zusammengestrickt werden. Für den Bauchbereich empfiehlt es sich, links von der gerippten Bauchpartie eine linksgeneigte Abnahme und rechts von der gerippten Bauchpartie eine rechtsgeneigte Abnahme zu arbeiten.

Diagramme



- Grundfarbe
- Hintergrundfarbe
- Musterfarbe
- KEINE Masche

ANLEITUNG

Hals

90 Maschen auf Rundnadel 3 mm mit Hobbii Friends Wool in der Grundfarbe anschlagen. Im 1x1-Rippenmuster stricken (1 rechts, 1 links), bis die Arbeit eine Länge von 20 cm ab dem Anschlag-Rand hat. Einen Maschenmarkierer in der ersten Masche anbringen, um den Rundenanfang zu markieren. Zu Rundnadel 4 mm wechseln.

Brust

Glatt rechts weiterarbeiten. In der ersten Runde gleichmäßig verteilt 10 Maschen zunehmen (insgesamt 100 Maschen). In der nächsten Runde wird mit Diagramm A begonnen: Die markierte Masche nach Diagramm A4 stricken (die erste Masche der Runde). Dann wird Diagramm A3 gestrickt, gefolgt von 12 Wiederholungen (Rapporten) von Diagramm A2, und zum Schluss Diagramm A1 über die verbleibenden Maschen. In jeder 2. Runde werden 2 Maschen zugenommen (eine auf jeder Seite des Markierers). Insgesamt werden 23 Runden mit Zunahmen gearbeitet (insgesamt 146 Maschen). Die zugenommenen Maschen werden ins Muster integriert, wie in Diagramm A1 und A3 gezeigt. Wenn das Muster gestrickt wurde, mit der Grundfarbe weiterstricken und dabei die letzten Zunahmen vornehmen. Wenn der Pullover 18 cm ab dem Ende des Rippenteils misst, ist die Brustpartie abgeschlossen. Überprüfe während des Arbeitens die Maschenprobe.

Abketten für die Beine

Das Muster wird fortgesetzt, nachdem die Löcher für die Beine gemacht wurden. Die Bauchpartie im Rippenmuster in der Grundfarbe stricken (1 rechts, 1 links): Ab dem Rundenbeginn 11 Maschen im Rippenmuster stricken, die markierte Masche zählt als erste Masche. Wenden und über 21 Maschen im Rippenmuster stricken. Erneut wenden und für 3 cm in Hin- und Rückreihen im Rippenmuster über die Bauchpartie fortsetzen. Achte darauf, dass die letzte Reihe auf der rechten Seite gestrickt wird. Nun werden die 14 Maschen auf jeder Seite des Bauchteils auf Maschenhaltern stillgelegt (so entstehen die Beinlöcher). 14 neue Maschen über dem Loch für das erste Bein anschlagen. Glatt rechts über die Maschen des Rückens stricken und mit dem Diagramm fortsetzen. Dann 14 neue Maschen über dem Loch für das zweite Bein anschlagen.

Öffnung für das Geschirr

Wenn keine Öffnung für ein Geschirr gewünscht ist, kann dieser Abschnitt übersprungen werden. Ermittle, bzw. miss die Position für die Geschirr-Öffnung. Dann 5 Maschen in der Mitte des Rückens dort abketten, wo die Öffnung sein soll. In der nächsten Runde über den abgeketteten Maschen 5 neue Maschen anschlagen.

Bauch

Glatt rechts bis zum Beginn der Bauchpartie fortsetzen. Über den 21 Bauchmaschen zum Rippenmuster (1 rechts, 1 links) wechseln. Wenn die Arbeit 4 cm ab dem Beginn des Rippenteils misst, 2 Maschen abnehmen (eine vor und eine nach dem Rippenmuster). Dann weiter in jeder 2. Runde insgesamt 10-mal 2 Maschen abnehmen (insgesamt 126 Maschen). Weiterstricken, bis der gerippte Teil 13 cm (Rüde) / 20 cm (Hündin) misst. Die 21 Bauchmaschen auf einem Maschenhalter stilllegen.

Rücken

Weiter glatt rechts in Hin- und Rückreihen stricken und dabei abnehmen, um das Rückenteil abzurunden. Zwei Maschen in (jeder zweiten Reihe (Rüde) / jeder Reihe (Hündin))

abnehmen, indem die ersten beiden und die letzten beiden Maschen zusammengestrickt werden. Dies wiederholen, bis die Arbeit eine Länge von 45 cm vom Ende des Halses hat.

Rippenabschluss

Eine Masche aus jeder Masche entlang der Seiten des Pullovers auffassen und die Bauchmaschen zurück auf die Nadel nehmen. Über alle Maschen im Rippenmuster (1 rechts, 1 links) arbeiten. Für das Rippenmuster nicht die Nadelstärke ändern. Während das Rippenmuster gearbeitet wird, zwei Maschen in (jeder Runde [Rüde] / jeder zweiten Runde [Hündin]) abnehmen. Eine Masche direkt vor und eine Masche direkt nach dem Bauchteil abnehmen. Für 5 cm im Rippenmuster fortsetzen. Dann die Arbeit abschließen und alle Fäden vernähen.

Beine

Die 14 Maschen auf dem Maschenhalter zurück auf die 4-mm-Nadeln nehmen. Dann 30 Maschen mit dem Garn in der Grundfarbe auffassen, sodass du insgesamt 44 Maschen hast. Im Rippenmuster stricken, bis die Beinabschlüsse 8 cm messen. Die Maschen abketten und alle Fäden vernähen.

Viel Vergnügen!

Potestrikk