



STRICKANLEITUNG

Yorkshire Terrier

Hundepullover

Design: Potestrikk | Hobbii Design

MATERIAL

Friends Wool:

Grundfarbe: 2 Knäuel, Farbe Maroon (49)

Hintergrundfarbe: 1 Knäuel, Farbe Off White (02)

Musterfarbe: 1 Knäuel, Farbe Aqua (91)

Rundstricknadel 3 mm, 40 cm

Rundstricknadel 4 mm, 40 cm

Strumpfsticknadeln 4 mm

GARN

 **Friends Wool**, Hobbii,

100 % Wolle

50 g = 100 m

MASCHENPROBE

22 M x 28 Reihen = 10 cm x 10 cm

GRÖÖE

XS

Yorkshire Terrier oder andere ähnliche Rassen

MAÖE

Halsumfang: 25 cm

Halslänge: 6 cm

Brustlänge: 8 cm

Brustumfang: 40 cm

Hüftumfang: 35 cm

Rückenlänge: 30 cm

Umfang um ein Vorderbein: 12 cm

Bauchlänge: 10 cm (Rüde) / 15 cm (Hündin)

Abstand zwischen den Vorderbeinen: 8 cm

INFORMATION ZUR ANLEITUNG

Hundepullover mit bequemem, geripptem Rollkragen und einem schicken Fair-Isle-Muster. Das Projekt wird von oben nach unten nach einem Diagramm für das Farbmuster gestrickt.

Die Anleitung ist in den folgenden Größen/Modellen erhältlich:

Chihuahua (XXS)

Bichon Havanais (S)

Cocker Spaniel (M)

Dalmatiner (L)

HASHTAGS FÜR SOZIALE MEDIEN

#hobbiidesign #hobbiiyorkshireterrier

BESTELLE DAS GARN HIER

<https://shop.hobbii.de/yorkshire-terrier-hundepullover>

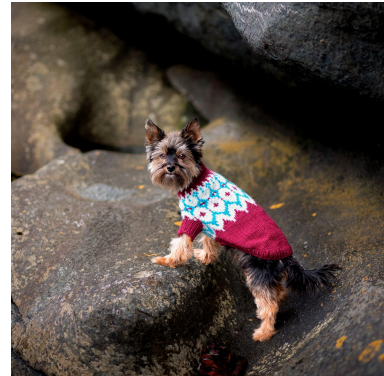


FRAGEN

Bei Fragen zur Anleitung wende dich gerne an kundenservice@hobbii.de. Bitte auch unbedingt Namen und Nummer der Anleitung angeben.

Viel Vergnügen!

Anleitung



INFOS UND TIPPS

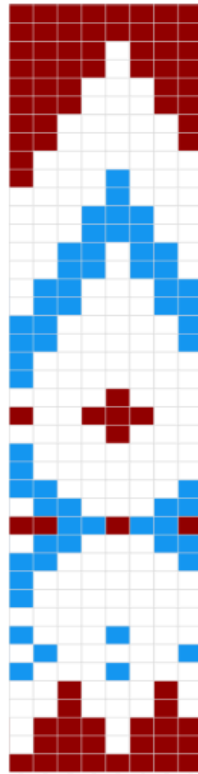
Zunahme: Eine Masche zunehmen, indem der Querfaden zwischen zwei Maschen auf die Nadel genommen und verschränkt gestrickt wird, um Löcher zu vermeiden. Für den Brustbereich empfiehlt es sich, rechts von der markierten Masche eine rechtsgeneigte Zunahme und links von der markierten Masche eine linksgeneigte Zunahme zu arbeiten. So wird ein optisch besonders schönes Ergebnis erzielt.

Abnahme: Eine Masche abnehmen, indem zwei Maschen zusammengestrickt werden. Für den Bauchbereich empfiehlt es sich, links von der gerippten Bauchpartie eine linksgeneigte Abnahme und rechts von der gerippten Bauchpartie eine rechtsgeneigte Abnahme zu arbeiten.

Diagramme



A1



A2



A3



A4

- Grundfarbe
- Hintergrundfarbe
- Musterfarbe
- KEINE Masche

ANLEITUNG

Hals

60 Maschen auf Rundnadel 3 mm mit Hobbii Friends Wool in der Grundfarbe anschlagen. Im 1x1-Rippenmuster stricken (1 rechts, 1 links), bis die Arbeit eine Länge von 12 cm ab dem Anschlag-Rand hat. Einen Maschenmarkierer in der ersten Masche anbringen, um den Rundenanfang zu markieren. Zu Rundnadel 4 mm wechseln.

Brust

Glatt rechts weiterarbeiten. In der ersten Runde gleichmäßig verteilt 16 Maschen zunehmen (insgesamt 76 Maschen). In der nächsten Runde wird mit Diagramm A begonnen: Die markierte Masche nach Diagramm A4 stricken (die erste Masche der Runde). Dann wird Diagramm A3 gestrickt, gefolgt von 9 Wiederholungen (Rapporten) von Diagramm A2, und zum Schluss Diagramm A1 über die verbleibenden Maschen. In jeder 2. Runde werden 2 Maschen zugenommen (eine auf jeder Seite des Markierers). Insgesamt werden 10 Runden mit Zunahmen gearbeitet (insgesamt 96 Maschen). Die zugenommenen Maschen werden ins Muster integriert, wie in Diagramm A1 und A3 gezeigt. Die markierte Masche wird immer nach Diagramm A4 gestrickt. Dann weiter ohne Zunahmen stricken. Wenn der Pullover 8 cm ab dem Ende des Rippenteils misst, ist die Brustpartie abgeschlossen. Überprüfe während des Arbeitens die Maschenprobe.

Abketten für die Beine

Das Muster wird fortgesetzt, nachdem die Löcher für die Beine gemacht wurden. Die Bauchpartie im Rippenmuster in der Hintergrundfarbe stricken (1 rechts, 1 links): Ab dem Rundenbeginn 9 Maschen im Rippenmuster stricken, die markierte Masche zählt als erste Masche. Wenden und über 17 Maschen im Rippenmuster stricken. Erneut wenden und für 2 cm in Hin- und Rückreihen im Rippenmuster über die Bauchpartie fortsetzen. Achte darauf, dass die letzte Reihe auf der rechten Seite gestrickt wird. Nun werden die 11 Maschen auf jeder Seite des Bauchteils auf Maschenhaltern stillgelegt (so entstehen die Beinlöcher). 11 neue Maschen über dem Loch für das erste Bein anschlagen. Glatt rechts über die Maschen des Rückens stricken und mit dem Diagramm fortsetzen. Dann 11 neue Maschen über dem Loch für das zweite Bein anschlagen.

Öffnung für das Geschirr

Wenn keine Öffnung für ein Geschirr gewünscht ist, kann dieser Abschnitt übersprungen werden. Ermittle, bzw. miss die Position für die Geschirr-Öffnung. Dann 5 Maschen in der Mitte des Rückens dort abketten, wo die Öffnung sein soll. In der nächsten Runde über den abgeketteten Maschen 5 neue Maschen anschlagen.

Bauch

Glatt rechts bis zum Beginn der Bauchpartie fortsetzen. Über den 17 Bauchmaschen zum Rippenmuster (1 rechts, 1 links) wechseln. Die Grundfarbe und die Musterfarbe im Rippenmuster abwechseln und die Musterfäden mitführen. Wenn die Arbeit 3 cm ab dem Beginn des Rippenteils misst, 2 Maschen abnehmen (eine vor und eine nach dem Rippenmuster). Dann weiter in jeder 2. Runde insgesamt 6-mal 2 Maschen abnehmen (insgesamt 84 Maschen). Weiterstricken, bis der gerippte Teil 8 cm (Rüde) / 14 cm (Hündin) misst. Die 17 Bauchmaschen auf einem Maschenhalter stilllegen.

Rücken

Weiter glatt rechts in Hin- und Rückreihen stricken und dabei abnehmen, um das Rückenteil abzurunden. Zwei Maschen in (jeder zweiten Reihe (Rüde) / jeder Reihe (Hündin))

abnehmen, indem die ersten beiden und die letzten beiden Maschen zusammengestrickt werden. Dies wiederholen, bis die Arbeit eine Länge von 28 cm vom Ende des Halses hat.

Rippenabschluss

Eine Masche aus jeder Masche entlang der Seiten des Pullovers auffassen und die Bauchmaschen zurück auf die Nadel nehmen. Über alle Maschen im Rippenmuster (1 rechts, 1 links) arbeiten. Für das Rippenmuster nicht die Nadelstärke ändern. Während das Rippenmuster gearbeitet wird, zwei Maschen in (jeder Runde [Rüde] / jeder zweiten Runde [Hündin]) abnehmen. Eine Masche direkt vor und eine Masche direkt nach dem Bauchteil abnehmen. Für 2 cm im Rippenmuster fortsetzen. Dann die Arbeit abschließen und alle Fäden vernähen.

Beine

Die 11 Maschen auf dem Maschenhalter zurück auf die 4-mm-Nadeln nehmen. Dann 21 Maschen mit dem Garn in der Grundfarbe auffassen, sodass du insgesamt 32 Maschen hast. Im Rippenmuster stricken, bis die Beinabschlüsse 5 cm messen. Die Maschen abketten und alle Fäden vernähen.

Viel Vergnügen!

Potestrikk