



STRICKANLEITUNG

# Kiln

## Colourwork Cardigan

**Design: Vicky Aquilino** | Garland, Autumn 2024

## MATERIAL

Hobbii x Pom Pom Garland

**Garn A:** Hilma; 5 (5, 6, 6, 7, 7, 8, 8, 9 Knäuel

**Garn B:** Caterpillar; 1 Knäuel

**Garn C:** Heart of Gold; 1 Knäuel

**Garn D:** Heart of Glass; 1 Knäuel


**Garn E:** Terrazzo; 2 (2, 3, 3, 4, 4, 5, 5, 6) Knäuel

**Garn F:** Zinnia; 1 (1, 1, 1, 2, 2, 2, 2, 3) Knäuel

Rundstricknadel 4 mm, 40 cm und 60-100 cm  
Rundstricknadel 4,5 mm, 40cm und 60-100 cm  
(je nach gewählter Größe) **und** Stricknadeln,  
die für das Arbeiten mit einem kleinen  
Umfang in der Runde geeignet sind.  
Verwende immer die Nadelstärke, mit der du  
nach dem Spannen die korrekte  
Maschenprobe erreichst.

4 Maschenmarkierer (1 spezieller),  
Maschenhalter oder Restgarn, 5 Knöpfe (18  
mm Durchmesser), Sticknadel

## GARN

 **Garland**, Hobbii x Pom Pom  
70 % Baumwolle, 30 % Alpaka  
50 g = 105 m

## MASCHENPROBE

18 M und 23 Reihen = 10 cm glatt rechts  
gestrickt mit 4,5-Nadeln und nach dem  
Spannen.

## FRAGEN

Bei Fragen zur Anleitung wende dich gerne an [kundenservice@hobbii.de](mailto:kundenservice@hobbii.de). Bitte auch  
unbedingt Namen und Nummer der Anleitung angeben.

Viel Vergnügen!

## GRÖÖE

1 (2, 3, 4, 5, 6, 7, 8, 9)

## MAÖE

**Fertiger Brustumfang (breiteste Stelle):**

79 (89, 99, 109, 119, 129, 139, 149, 159) cm –  
mit 5-10 cm Bewegungsspielraum (,positive  
ease') beim Tragen.

Das Model ist 180 cm groß, hat einen  
Brustumfang von 99 cm und trägt Größe 4.

## INFORMATION ZUR ANLEITUNG

Kiln wird in einem Stück von oben nach unten  
gearbeitet, mit Raglan-Zunahmen und  
verkürzte Reihen zum Formen des  
Halsausschnitts. Am unteren Rumpf und an  
den Ärmeln werden 3 Kontrastfarben  
hinzugefügt, um sowohl mit Intarsien als auch  
der sogenannten ,Stranded'-Technik vertikale  
Rechtecke zu arbeiten. Mit zwei weiteren  
Kontrastfarben wird dann ein  
Schachbrettmuster gestrickt, bevor die  
Rippenabschlüsse gearbeitet werden.

## HASHTAGS FÜR SOZIALE MEDIEN

#KilnCardigan #PomPomxHobbiiGarland  
#PomPomXHobbii

## BESTELLE DAS GARN HIER

<https://shop.hobbii.de/kiln-colourwork-cardigan>

## Anleitung



### ABKÜRZUNGEN

Abn: Abnahme(n)

Zun: Zunahme(n)

re: rechts

2Mrezus: 2 M rechts zusammenstricken

Kfb: 1 re und 1 re verschr in die gleiche M

M1L: Linksgeneigte Zunahme: Stich mit der linken Nadel von vorne nach hinten in den Querschnitt zwischen den beiden Nadeln ein und stricke die M re verschränkt (d.h. von hinten) ab

Mm an: Maschenmarkierer anbringen

li: links

wdh: wiederholen

RS: Rechte Seite der Arbeit

abh: abheben

Mm abh: Maschenmarkierer abheben

ssk: 2 M nacheinander rechts abheben und rechts verschränkt zusammenstricken

ssp: 2 Maschen nacheinander rechts abheben und dann links verschränkt zusammenstricken

M: Masche(n)

LS: Linke Seite der Arbeit

FhA: mit dem Faden hinter der Arbeit

FvA: mit dem Faden vor der Arbeit

### MASCHEN-GLOSSAR

Die Farbarbeit besteht aus Intarsien-Rechtecken, wobei Garn A wie bei der Stranded-Technik über die Rückseite dieser Rechtecke mitgeführt wird.

Für jedes Rechteck in den Garnfarben B, C und D werden etwa 140 cm Garn benötigt.

**Intarsien stricken:** Hole beim Farbwechsel den Faden der neuen Farbe unter dem vorherigen Faden nach oben und verdrehe beide Fäden miteinander.

**Intarsien in der Runde:** Hebe in geraden Runden die ersten zwei Rechteck-Maschen auf die rechte Nadel und lasse die 3. M auf der linken Nadel, \*1 re mit der Kontrastfarbe, die M wieder auf die linke Nadel nehmen, hebe die nächste M von der rechten auf die linke Nadel; ab \* noch zweimal wdh. Hebe 3 gestrickte M auf die rechte Nadel und setze mit der Arbeit fort.

## Verkürzte Reihen

**Eine Doppelmasche (DM) machen:** Mit dem Faden vor der Arbeit die Masche wie zum Linksstricken abheben, den Faden hinter die Arbeit nehmen und festziehen (die Masche erscheint nun doppelt = DM)

**Die Doppelmasche stricken:** Wenn du in den folgenden Reihen bei der DM ankommst, dann stricke sie im Muster, indem du durch beide Beinchen der DM einstichst, sodass sie wie eine einzelne Masche gestrickt wird.

**Einreihiges Knopfloch:** 2 M wie zum Linksstricken abheben, die erste M über die zweite ziehen und somit von der Nadel nehmen, 1 M abheben, die erste M darüberziehen und von der Nadel nehmen (2 M abgekettet), die M von der rechten auf die linke Nadel heben. Die Arbeit wenden, 3 M mit der „Cable-Cast-On“-Methode anschlagen, die Arbeit wenden, 1 M abheben, die erste M darüberziehen und von der Nadel nehmen.

## BEGINN DER ANLEITUNG

### Halsausschnitt

Mit der längeren, kleineren Rundnadel und Garn A 68 (68, 68, 84, 84, 100, 100, 100, 116) M mit dem Kreuzanschlag anschlagen.

**Reihe 1 (LS):** \*1 abh FvA, [2 li, 2 re] bis zu den letzten 5 M, 2 li, 3 li.

**Reihe 2 (RS):** 1 abh, FhA, [2 re, 2 li] bis zu den letzten 5 M, 2 li, 3 re\*.

Ab \* bis \* noch weitere 3-mal wdh. Reihe 1 **nur** noch einmal wdh.

### Passe

Wechsle zu den größeren Nadeln.

Folge der Zun-Reihe 1 für deine Größe.

### NUR für Größe 1

**Zun-Reihe 1 (RS):** 1 abh FhA, [(3 re, M1L) 3-mal, 4 re, M1L] 4-mal, [3 re, M1L] 4-mal, 2 re, M1L, 1 re. 89 M

## NUR für Größe 2 (3)

**Zun-Reihe 1 (RS):** 1 abh FhA, 4 re, M1L, [2 re, M1L] 14-mal, [1 re, M1L] 2-mal, [2 re, M1L] 14-mal, 5 re. 99 M

## NUR für Größe 4 (5)

**Zun-Reihe 1 (RS):** 1 abh FhA, M1L, [2 re, M1L] 41-mal, 1 re. 126 M

## NUR für Größe 6 (7, 8)

**Zun-Reihe 1 (RS):** 1 abh FhA, M1L, [3 re, M1L], [2 re, M1L, 3 re, M1L] 2-mal, [(2 re, M1L) 2-mal, (3 re, M1L)] 10-mal, [2 re, M1L, 3 re, M1L] 3-mal, 1 re. 142 M

## NUR für Größe 9

**Zun-Reihe 1 (RS):** 1 abh FhA, 1 re, M1L, [3 re, M1L] 3-mal, 2 re, M1L, [(3 re, M1L) 3-mal, 2 re, M1L] 8-mal, [3 re, M1L] 4-mal, 2 re, M1L, 1 re. 158 M

## Gilt wieder für alle Größen

**Reihe 2 (LS):** 1 abh FvA, 11 (16, 16, 25, 25, 29, 29, 29, 32) li, Mm an, 10 (10, 10, 14, 14, 16, 16, 16, 18) li, Mm an, 45 (45, 45, 46, 46, 50, 50, 50, 56) li, Mm an, 10 (10, 10, 14, 14, 16, 16, 16, 18) li, Mm an, 12 (17, 17, 26, 26, 30, 30, 30, 33) li.

**Reihe 3 (RS) (Zun):** 1 abh FhA, [re bis 1 M vor dem Markierer, kfb, Mm abh, kfb] 4-mal, re bis zum Ende. 97 (107, 107, 134, 134, 150, 150, 150, 166) M

## Verkürzte Reihen

**Verkürzte Reihe 1 (LS):** 1 abh FvA, [li bis zum Markierer] 3-mal, 2 li, wenden.

**Verkürzte Reihe 2 (RS) (Zun):** Eine DM machen, [re bis 1 M vor dem Markierer, kfb, Mm abh, kfb] zweimal, 3 re, wenden. 4 M zugenommen

**Verkürzte Reihe 3:** Eine DM machen, li bis zur DM, 2 li, wenden.

**Verkürzte Reihe 4 (RS) (Zun):** Eine DM machen, [re bis 1 M vor dem Markierer, kfb, Mm abh, kfb] zweimal, re bis zur DM, 2 re, wenden. 4 M zugenommen

**Verkürzte Reihe 5-6:** Die verkürzten Reihen 3-4 wdh. 4 M zugenommen

**Reihe 7 (LS):** Li bis zum Ende.

**Reihe 8 (RS) (Zun):** 1 abh FhA, [re bis 1 M vor dem Markierer, kfb, Mm abh, kfb] 4-mal, re bis zum Ende. 8 M zugenommen

Reihe 7-8 weitere 10 (12, 14, 15, 16, 17, 18, 19, 21) Mal wdh. 197 (223, 239, 274, 282, 306, 314, 322, 354) M

Reihe 7 **nur** noch einmal wdh.

## Teilung von Rumpf und Ärmeln

**Reihe 1 (RS):** 1 abh FhA, 23 (30, 32, 42, 43, 48, 49, 50, 55) M re, die nächsten 37 (41, 45, 51, 53, 57, 59, 61, 67) M für den Ärmel stilllegen, mit dem Daumenanschlag 6 (6, 11, 8, 15, 17, 17, 17, 17) M anschlagen, 75 (79, 83, 86, 88, 94, 96, 98, 108) M re, die nächsten 37 (41, 45, 51, 53, 57, 59, 61, 67) M für den Ärmel stilllegen, mit dem Daumenanschlag 6 (6, 11, 8, 15, 17, 17, 17, 17)

M anschlagen, 24 (31, 33, 43, 44, 49, 50, 51, 56) M re. 135 (153, 171, 188, 206, 226, 230, 234, 254) M

**Reihe 2 (LS):** 1 abh FvA, li bis zum Ende.

**NUR für Größe 1 (2, 3)**

**Nächste Reihe:** 1 abh FhA, re bis zum Ende.

**NUR für Größe 4 (5)**

**Nächste Reihe (Zun):** 1 abh FhA, 93 (102) re, M1L, re bis zum Ende. 189 (207) M

**NUR für Größe 6**

**Nächste Reihe (Zun):** 1 abh FhA, 112 re, ssk, re bis zum Ende. 225 M

**NUR für Größe 7**

**Nächste Reihe (Zun):** 1 abh FhA, 8 re, M1L, [17 re, M1L] 2-mal, [(18 re, M1L) 2-mal, 17 re, M1L] 2-mal, [18 re, M1L] 3-mal, 17 re, M1L, 10 re. 243 M

**NUR für Größe 8**

**Nächste Reihe (Zun):** 1 abh FhA, [6 re, M1L] 2-mal, [(9 re, M1L) 2-mal, 8 re, M1L] 8-mal, 6 re, M1L, 7 re. 261 M

**NUR für Größe 9**

**Nächste Reihe (Zun):** 1 abh FhA, 6 re, M1L, [10 re, M1L] 24-mal, 7 re. 279 M

**Gilt wieder für alle Größen**

**Reihe 1 (LS):** 1 abh FvA, li bis zum Ende.

**Reihe 2 (RS):** 1 abh FhA, re bis zum Ende.

Reihe 1-2 noch 10-mal wdh, dann Reihe 1 nur noch einmal wdh.

**Unterer Rumpf**

**Beachte:** Setze jeweils separate Knäuel für die Farben B, C und D an, um das Diagramm für die folgende Reihe zu arbeiten. Jedes Rechteck sollte mit der Intarsien-Technik und separaten Garnknäueln gearbeitet werden. Garn A wird hinter allen kontrastierenden Rechtecken mitgeführt.

**Nächste Reihe (RS):** Beginne mit dem Rumpf-Rechteck-Diagramm. Arbeite die ersten 3 M auf der rechten Seite des Diagramms, dann den aus 18 M bestehenden Musterrapport 7 (8, 9, 10, 11, 12, 13, 14, 15) Mal, dann die letzten 6 M auf der linken Seite des Diagramms. Arbeite jeweils die nächste Diagrammreihe, bis das Rumpf-Rechteck-Diagramm fertig gestrickt wurde.

Die Farben B, C und D abschneiden.

Mit Garn A 6 Reihen glatt rechts stricken, dann Garn A abschneiden.

**Nächste Reihe (RS):** Beginne mit dem Rumpf-Schachbrett-Diagramm. Arbeite den aus 6 M bestehenden Musterrapport 22 (25, 28, 31, 34, 37, 40, 43, 46) Mal, dann die letzten 3 M auf der linken Seite des Diagramms.

Garn F abschneiden.

## Abschluss unten

Zur kleineren Nadelstärke wechseln. Nur mit Garn E fortsetzen.

**Reihe 1 (RS) (Zun):** 1 abh FhA, re bis zum Ende, dabei 1 (3, 1, 3, 1, 3, 1, 3, 1) M gleichmäßig verteilt zunehmen. 136 (156, 172, 192, 208, 228, 244, 264, 280) M

**Reihe 2 (LS):** 1 abh, FhA, [2 re, 2 li] bis zu den letzten 3 M, 3 re.

**Reihe 3:** 1 abh FvA, [2 li, 2 re] bis zu den letzten 3 M, 3 li.

Reihe 2-3 noch 3-mal wdh, dann Reihe 2 nur noch einmal wdh.

Die Maschen isländisch abketten.

## Ärmel (beide sind identisch)

Die stillgelegten M zurück auf die Nadel nehmen. Beginne mit den größeren 40 cm langen Nadeln und Garn in der Mitte der unter dem Arm angeschlagenen M.

**Runde 1:** Dann 3 (3, 6, 4, 8, 9, 9, 9, 9) M auffassen und rechts stricken, die 37 (41, 45, 51, 53, 57, 59, 61, 67) stillgelegten M rechts, 3 (3, 5, 8, 7, 8, 8, 8, 8) M auffassen und rechts stricken, am Rundenbeginn einen Mm anbringen. 43 (47, 56, 59, 68, 74, 76, 78, 84) M

## Verkürzte Reihen

**Verkürzte Reihe 2 (RS):** Re bis zu den letzten 6 M, wenden.

**Verkürzte Reihe 3 (LS):** Eine DM machen, li bis zu den letzten 6 M, wenden.

**Verkürzte Reihe 4:** Eine DM machen, re bis 6 M vor der letzten DM, wenden.

**Verkürzte Reihe 5:** Eine DM machen, li bis 6 M vor der letzten DM, wenden.

**Verkürzte Reihe 6-7:** Die verkürzten Reihen 4-5 wdh.

**Runde 8:** Eine DM machen, re bis zum Ende

**Runde 9:** Re bis zum Ende.

**Verkürzte Reihe 10 (RS) (Abn):** Ssk, re bis zu den letzten 7 M, wenden. 42 (46, 55, 58, 67, 73, 75, 77, 83) M

**Verkürzte Reihe 11:** Eine DM machen, li bis zu den letzten 6 M, wenden.

**Verkürzte Reihe 12-15:** Die verkürzten Reihen 4-5 zweimal wdh.

Ab jetzt wieder in der Runde arbeiten.

**Runde 16 (Abn):** Eine DM machen, re bis zu den letzten 2Mrezus. 41 (45, 54, 57, 66, 72, 74, 76, 82) M

**Runde 17-19:** Re bis zum Ende, dabei die DM wie oben beschrieben als eine M stricken.

**Runde 20:** Ssk, re bis zu den letzten 2 M, 2Mrezus. 39 (43, 52, 59, 64, 70, 72, 74, 80) M

**Runde 21-23:** Re bis zum Ende.

## **NUR für Größe 1 (5, 8, 9)**

**Runde 24 (Abn)** Ssk, re bis zu den letzten 2 M, 2Mrezus. 37 (62, 72, 78) M

**Runde 25-27:** Re bis zum Ende.

**NUR für Größe 1** Ssk, re bis zum Ende. 36 M

**NUR für Größe 5** Runde 24 wdh. 60 M

## **NUR für Größe 2 (4)**

**Runde 24 (Abn)** Ssk, re bis zum Ende. 42 (54) M

## **NUR für Größe 3 (6)**

**Runde 24 (Zun):** 1 re, M1L, re bis zur letzten M, M1L, 1 re. 54 (72) M

## **Gilt wieder für alle Größen**

16 (20, 20, 20, 16, 20, 21, 16, 16) Runden oder bis zu einer Ärmellänge von ca. 14 cm ab dem unteren Armausschnitt gerade weiterarbeiten. 36 (42, 54, 54, 60, 72, 72, 72, 78) M

## **Alle Größen**

**Beachte:** Setze jeweils separate Knäuel für die Farben B, C und D an, um das Diagramm für die folgende Reihe zu arbeiten. Jedes Rechteck sollte mit der Intarsien-Technik und separaten Garnknäueln gearbeitet werden. Garn A wird hinter allen kontrastierenden Rechtecken mitgeführt.

**Nächste Reihe (RS):** Beginne mit dem Ärmel-Rechteck-Diagramm. Arbeite den aus 18 M bestehenden Musterrapport 2 (2, 3, 3, 3, 4, 4, 4, 4) Mal, dann die letzten 0 (6, 0, 0, 6, 0, 0, 0, 6) M auf der linken Seite des Diagramms.

Arbeite jeweils die nächste Diagrammreihe, bis das Ärmel-Rechteck-Diagramm fertig gestrickt wurde.

Die Farben B, C und D abschneiden.

Mit Garn A 6 Reihen glatt rechts stricken, dann Garn A abschneiden.

**Nächste Reihe (RS):** Beginne mit dem Ärmel-Schachbrett-Diagramm. Arbeite den aus 6 M bestehenden Musterrapport 6 (7, 8, 9, 10, 12, 12, 12, 13) Mal über die Runde.

Arbeite jeweils die nächste Diagrammreihe, bis das Ärmel-Schachbrett-Diagramm fertig gestrickt wurde.

Garn F abschneiden.

## **Abschluss unten**

### **NUR für die Größen 2 (3, 4, 5, 9)**

**Nächste Runde (Abn):** Ssp, [2 re, 2 li] bis zu den letzten 4 M, 2 re, ssp. 2 M abgenommen



## Gilt wieder für alle Größen

**Runde im Rippenmuster:** 1 li, [2 re, 2 li] bis zu den letzten 3 M, 2 re, 1 li.

Die Runde im Rippenmuster noch 24-mal wiederholen.

## Knopfleiste

Mit der RS zu dir Garn E am unteren Rand des rechten Vorderteils ansetzen.

**Reihe 1 (RS):** 18 M auffassen und rechts stricken, Garn E fallen lassen und Garn A ansetzen, 64 (68, 68, 72, 72, 76, 76, 80, 80) M bis zum oberen Ende des rechten Vorderteils auffassen und rechts stricken. 82 (86, 86, 90, 90, 94, 94, 98, 98) M

**Reihe 2 (LS):** Mit Garn A [2 li, 2 re] bis zu den letzten 18 M, zu Garn E wechseln und dabei die Fäden verzwirbeln, [2 li, 2 re] bis zu den letzten 2 M, 2 li.

**Reihe 3:** Mit Garn E, [2 re, 2 li] 4-mal, 2 re, zu Garn A wechseln, [2 li, 2 re] bis zum Ende.

Reihe 2-3 noch 3-mal wdh, dann Reihe 2 **nur** noch einmal wdh.

Die Maschen isländisch abketten.

Mit Maschenmarkierern oder Stecknadeln die Position der Knöpfe auf der Knopfleiste markieren, wobei der obere und untere Knopf jeweils 1 cm vom Rand entfernt liegt und die übrigen Knöpfe gleichmäßig dazwischen verteilt sind.

## Knopfleiste

Mit der RS zu dir Garn A am Rand des Halsausschnitts des linken Vorderteils ansetzen.

**Reihe 1 (RS):** 64 (68, 68, 72, 72, 76, 76, 80, 80) M auffassen und rechts stricken, Garn A fallen lassen und Garn E ansetzen, 18 M auffassen und rechts stricken. 82 (86, 86, 90, 90, 94, 94, 98, 98) M

**Reihe 2 (LS):** Mit Garn E, [2 li, 2 re] 4-mal, 2 li, zu Garn A wechseln, [2 re, 2 li] bis zum Ende.

**Reihe 3:** Mit Garn E, [2 re, 2 li] bis zu den letzten 18 M, zu Garn A wechseln, [2 re, 2 li] 4-mal, 2 re.

**Reihe 4:** Mit Garn E, [2 li, 2 re] 4-mal, 2 li, zu Garn A wechseln, [2 re, 2 li] bis zum Ende.

**Reihe 5:** Im Muster arbeiten, gegenüber den Markierern einreihige Knopflöcher arbeiten.

Reihe 2-3 noch 2-mal wdh, dann Reihe 2 **nur** noch einmal wdh.

Die Maschen isländisch abketten.

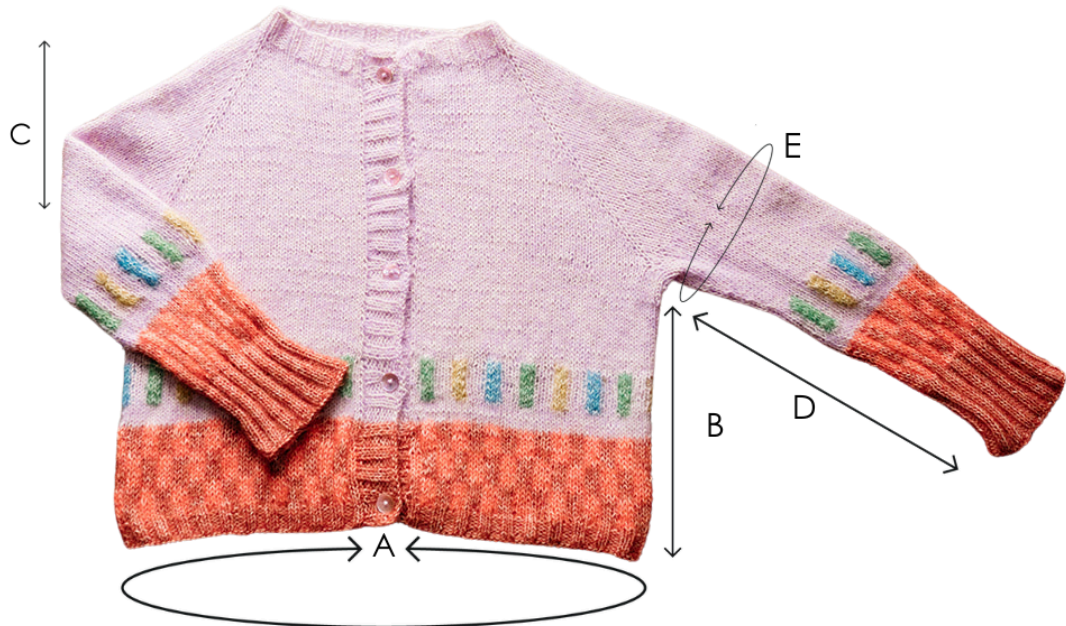
## FERTIGSTELLEN

Die restlichen Fäden vernähen und die Arbeit auf die angegebenen Maße spannen.

## Viel Vergnügen!

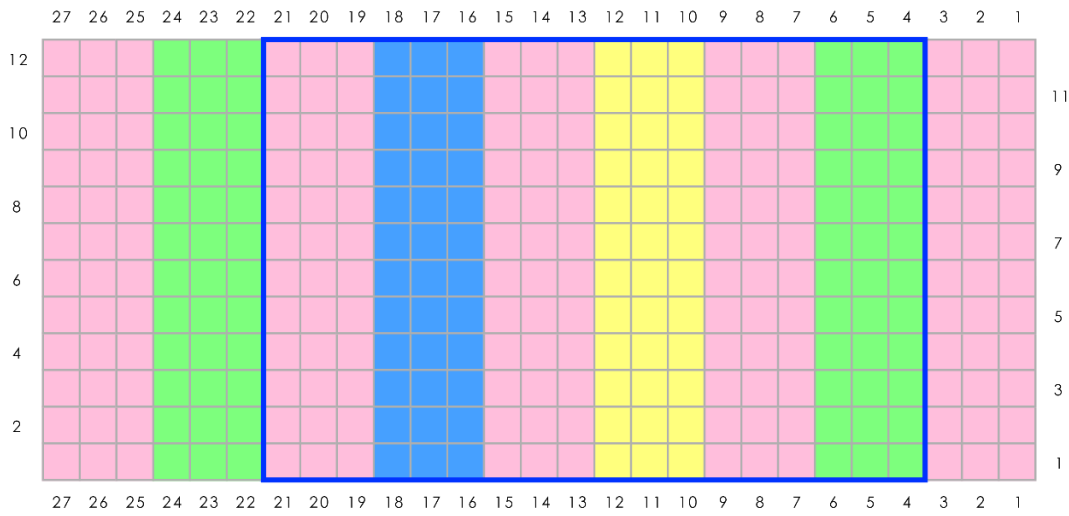
**Vicky Aquilino** ist eine in Italien ansässige Strickdesignerin. Sie hat schon immer ihre eigenen Projekte entworfen, aber erst 2021 begann sie, diese auch auf professioneller Ebene zu veröffentlichen. [@yarnisland\\_vickyaquilino](https://www.instagram.com/yarnisland_vickyaquilino)

## SKIZZE



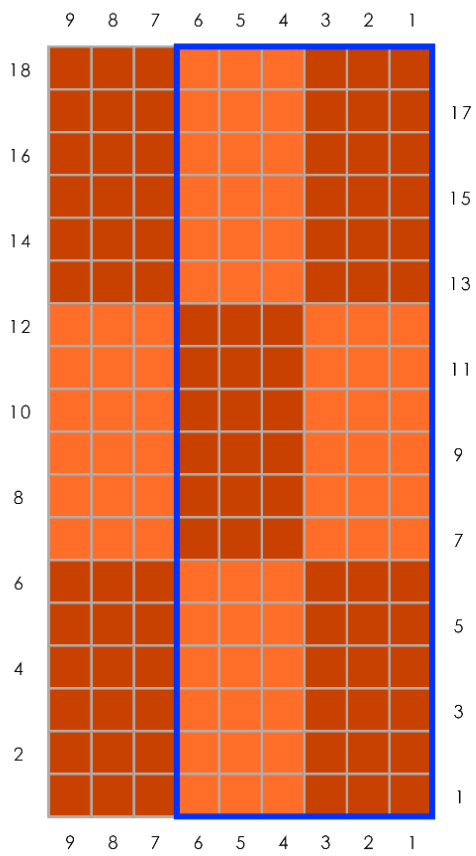
- A. Brustumfang:** 79 (89, 99, 109, 119, 129, 139, 149, 159) cm
- B. Länge (Abschluss unten bis unterer Armausschnitt):** 28 cm
- C. Tiefe der Passe:** 18 (19, 20, 21, 22, 23, 24, 25, 26) cm
- D. Ärmellänge ab dem unteren Armausschnitt:** 37 cm
- E. Ärmelumfang oben:** 24 (26, 31, 33, 38, 41, 42, 43, 47) cm

## Rumpf-Rechteck-Diagramm

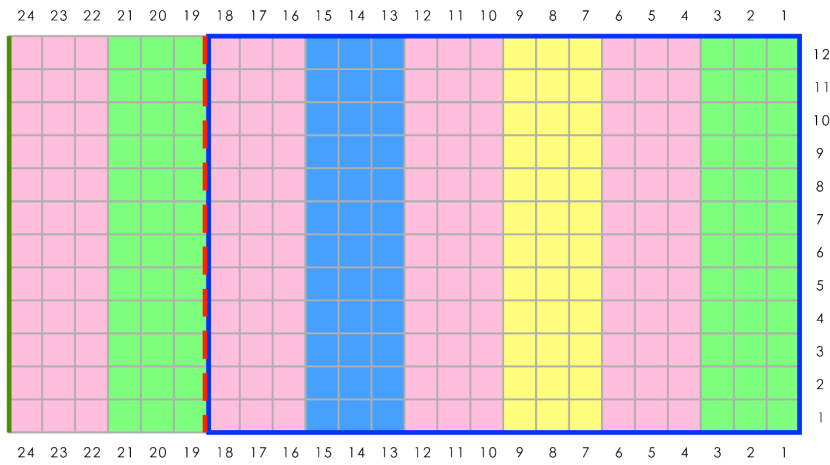










-  RS: Rechts  
LS: Links
-  Garn A
-  Garn B
-  Garn C
-  Garn D
-  Garn E
-  Garn F
-  Musterrapport

## Rumpf-Schachbrett-Diagramm

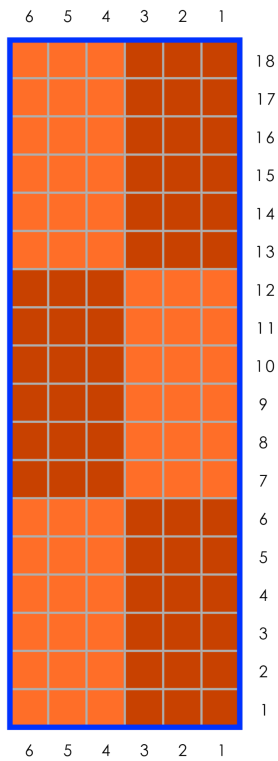


## Ärmel-Rechteck-Diagramm



-  Rechts
-  Garn A
-  Garn B
-  Garn C
-  Garn D
-  Musterrapport
-  Nur für Größe 2, 5, 9
-  Nur für Größe 1, 3, 4, 6, 7, 8

## Ärmel-Schachbrett-Diagramm



-  Rechts
-  Garn F
-  Garn E
-  Musterrapport