



STRICKANLEITUNG

La Spiga

Schal

Design: Intreccidiceci | Hobbii Design

MATERIAL

Highland Wool

HF: 1 (2) Knäuel der Farbe 29

KF: 1 (2) Knäuel der Farbe 25

Rundstricknadel 4 mm, 40 cm

Maschenmarkierer

Wollnadel

GARNQUALITÄT

 **Highland Wool**, Hobbii

100 % peruanische Hochlandwolle

50 g = 175 m

MASCHENPROBE

20 M × 26 Reihen = 10 cm x 10 cm

ABKÜRZUNGEN

KF: Kontrastfarbe

HF: Hauptfarbe

M re: rechte Masche(n)

MM: Maschenmarkierer

VS: Vorderseite

M: Masche(n)

GRÖßE

S (M)

ABMESSUNGEN

Breite: 19,5 (19,5) cm

Länge: 28 (33) cm

INFORMATIONEN ZUR ANLEITUNG

Dieser Schal ist in zwei verbundenen Schichten gestrickt. Die äußere Schicht wird nach einer Strickschrift gestrickt. Die innere Schicht wird glatt rechts mit zwei abwechselnden Farben gestrickt.

Der Schal kommt mit einer passenden Mütze.

HASHTAGS FÜR SOZIALE MEDIEN

#hobbiiesign #hobbiiaspiga #intreccidiceci

#hobbiiaturalbeauty #hobbiiaspigaSchal

BESTELLE DAS GARN HIER

<https://shop.hobbii.de/la-spiga-schal>



FRAGEN

Bei Fragen zur Anleitung wende dich gerne an kundenservice@hobbii.de.

Bitte auch unbedingt Namen und Nummer der Anleitung angeben.

Viel Vergnügen!

Anleitung



ÄUSSERE SCHICHT

Das Beispiel wurde mit einem Anschlag mit langem Faden gestrickt.

Mit der HF schlägst du 126 (147) M an. Setze einen MM und schliesse zur Runde. Achte darauf, die Maschen nicht zu verdrehen.

Wiederhole das Farbdigramm in HF und KF. Das Diagramm wird von rechts unten nach links oben gelesen.

Das Farbdigramm wird 6 (7) Mal wiederholt, insgesamt 46 Runden.

Ohne den Faden abzuschneiden, gehen wir nun zur inneren Schicht über

INNERE SCHICHT

Runde 1: 1 M re in der KF, 1 M re in der HF bis zum Ende der Runde.

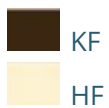
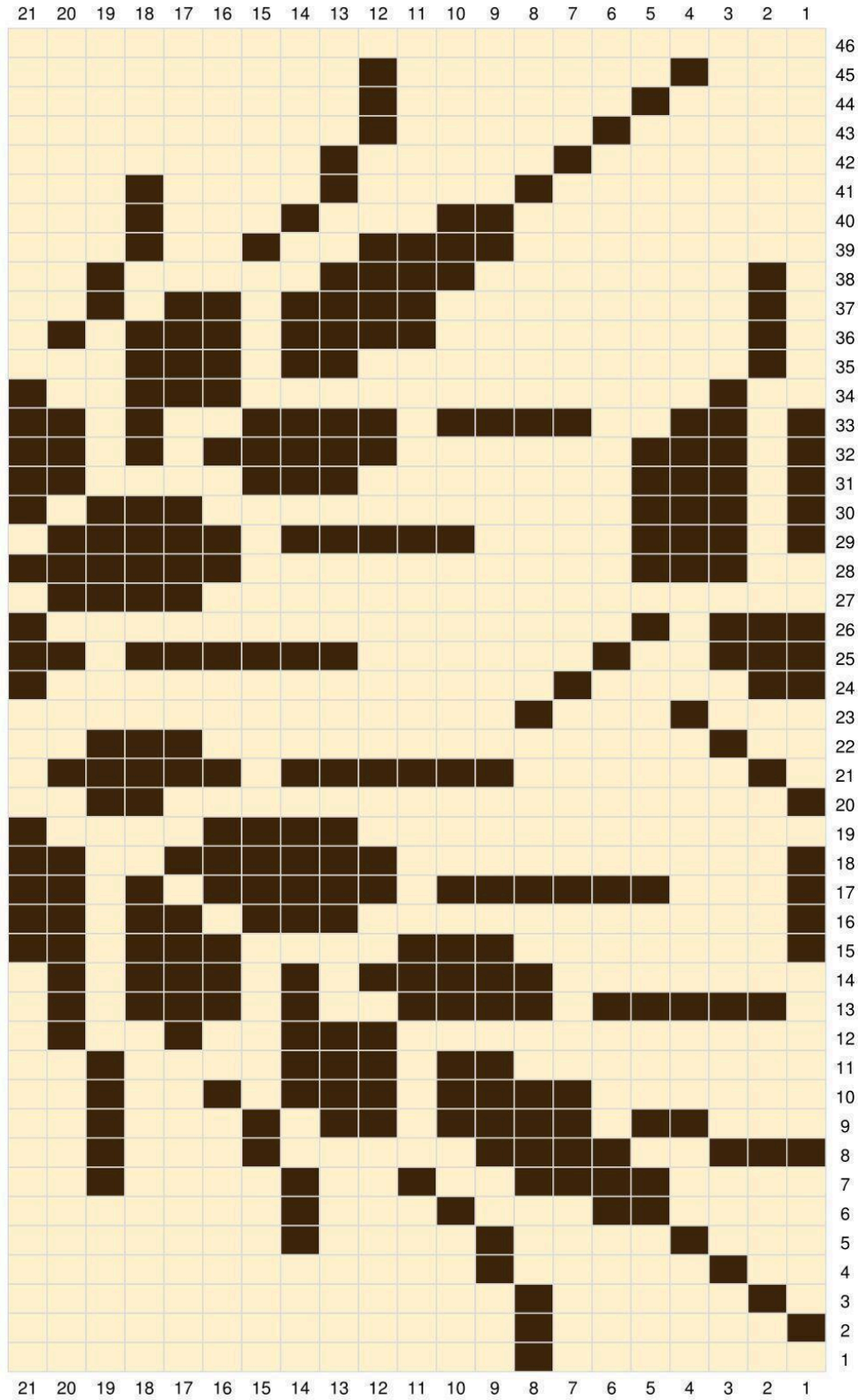
Runde 2: 1 M re in der HF, 1 M re in der KF bis zum Ende der Runde.

Wiederhole die Runden 1-2 weitere 22 Mal oder bis die Arbeit etwa 19,5 cm misst. Alle M locker rechts abketten.

Fertigstellung

Nähe die M mit dem Maschenstich zusammen. Verwebe die Enden.

GRAFIK



Viel Spaß!
@intreccidiceci

