



STRICKANLEITUNG

Wintergarten

Mütze

Design: cold comfort knits | Hobbii Design

MATERIAL

Divina

HF: 1 (1) Knäuel in Farbe 25

KF1: 1 (1) Knäuel in Farbe 32

KF2: 1 (1) Knäuel in Farbe 06

Rundstricknadel 4,5 mm, 40 cm

1 Nadelspiel 4,5mm

Wollnadel

Unverwechselbaren Maschenmarkierer für den Anfang der Rd

Optional 6 (7) weitere Maschenmarkierer um den Musterrapport zu markieren

Für die Blue/Grey/Pink Version:

HF: 1 (1) Knäuel Divina Farbe 24

KF1: 1 (1) Knäuel Divina Farbe 03

KF2: 1 (1) Knäuel Divina Farbe 12

GARN

 Divina, Hobbii

65 % Alpaca, 28 % Polyamid, 7 % Merino

50 g = 150 m

MASCHENPROBE

21 M x 19 Rd = 10 cm x 10 cm im Muster nach Strickschrift, nach dem Blocken

GRÖÖE

S/M (L/XL)

MAÖE

Weite: 47 (55) cm

Länge: 23 (23) cm

Die farbigen Motive werden verzerrt, wenn sie in der Weite zu viel gedehnt werden. Achte deshalb darauf, die Größe zu wählen, die am besten zu deinem Kopfumfang passt. Denk auch daran, dass Blocken handgestrickte Sachen größer, aber nicht kleiner machen kann, und Mützen die Tendenz haben, sich beim Tragen auszuweiten. Das Model trägt eine Größe L/XL, bei 54,5 cm eigenem Kopfumfang.

INFORMATION ZUR ANLEITUNG

Die Wintergarten Mütze ist wirklich ein seltenes Exemplar! Nicht nur bricht sie mit der "2 Farben pro Runde" Regel von Jacquardmustern, sie verzichtet auch auf Füllmotive. Das Weglassen der Füllmotive ergibt ein deutliches Motiv außen an der Mütze, während die Spannfäden innen eine extra Lage kuscheliger Wärme bilden.

Diese Anleitung ist für StrickerInnen, die Erfahrung im Stricken von Jacquardmustern haben und die Fäden verkreuzen und Strickschriften lesen können. Mit drei Farben stricken erfordert strategisches Verkreuzen der Spannfäden; eine Anleitung dafür, wie und wo die Fäden verkreuzt werden, ist in der Strickschrift enthalten, hurra!

HASHTAGS FÜR SOZIALE MEDIEN

#hobbiidesign #hobbiiwintergarten

BESTELLE DAS GARN HIER

<https://shop.hobbii.de/wintergarten-mutze>

FRAGEN

Bei Fragen zur Anleitung wende dich gerne an kundenservice@hobbii.de

Bitte auch unbedingt Namen und Nummer der Anleitung angeben.

Viel Vergnügen!

Anleitung



ABKÜRZUNGEN

HF = Hauptfarbe

KF1 = Kontrastfarbe #1

KF2 = Kontrastfarbe #2

MM = Maschenmarkierer

Li = links

Re = rechts

2rezus = 2 M rechts zusammenstricken -1 Masche abgenommen

3rezusMM (3 Maschen mit Mittelmasche rechts zusammenstricken): 2 Maschen gleichzeitig wie zum Rechtsstricken abheben, 1 M rechts stricken, die beiden abgehobenen Maschen darüber heben - 2 Maschen abgenommen

INFO UND TIPPS

Bei Jacquardmustern ist generell bekannt, dass der untere Spannfaden mehr dominant wirkt, als der obere. Was passiert, wenn du mit drei Farben arbeitest? Einfach! Es ist der mittlere Spannfaden! Behalte seine Position unter dem oberen Spannfaden und über dem unteren. **Für optimale Dominanz, empfehle ich deine Farben so zu bezeichnen: HF = Oberer Spannfaden / KF1 = Mittlerer Spannfaden / KF2 = Unterer Spannfaden.**

Mütze

Anschlagen: Mit der HF und Rundstricknadel mit dem Kreuzanschlag 98 (112) Maschen anschlagen. 1 re zum Verbinden der Arbeit zur Runde, *achte darauf, die Maschen nicht zu verdrehen*. Setze einen MM, um den Anfang der Runde zu markieren.

Rippenbund: 3 (3) Runden im Rippenmuster wie folgt: *1 li, 1 re; wiederhole von * bis zum Ende der Runde.

Chart: Arbeite die Runden 1-33 nach Strickschrift. Du wiederholst den 14 Maschen Musterrapport 7 (8) mal pro Runde.

Set-up für die Spitze: Entferne den MM vom Anfang der Runde. *Nur mit der HF*, 7 Maschen re. Setze den MM = **neuer Rundenanfang**.

Abnahmen für die Spitze: (Wechsle zum Nadelspiel in Runde 6)

Runde 1: 6 re, 3rezusMM, *11 re, 3rezusMM; wiederhole von * bis zu den letzten 5 Maschen, 5 re — 84 (96).

Runde 2 und alle geraden Runden: alle Maschen re.

Runde 3: 5 re, 3rezusmM, *K9, 3rezusmM; wiederhole von * bis zu den letzten 4 Maschen, 4 re - 70 (80).

Runde 5: 4 re, 3rezusmM, *K7, 3rezusmM; wiederhole von * bis zu den letzten 3 Maschen, 3 re - 56 (64).

Runde 7: 3 re, 3rezusmM, *5 re, 3rezusmM; wiederhole von * bis zu den letzten 2 Maschen, 2 re - 42 (48).

Runde 9: 2 re, 3rezusmM, *K3, 3rezusmM; wiederhole von * bis zur letzten Masche, 1 re - 28 (32).

Runde 11: *1 re, 3rezusmM; wiederhole von * bis zum Ende der Runde—14 (16).

Runde 13: *2rezus; wiederhole von * bis zum Ende der Runde—7 (8) Maschen bleiben übrig.

AUSARBEITEN

Die HF abschneiden. Ziehe das Fadenende mit einer Wollnadel durch die übrigen Maschen und ziehe das Loch oben auf der Spitze fest zu. Vernähe die Fäden auf der linken Seite. Vorsichtig in die fertigen Maße spannen.

Genieße deine neue Mütze :)

cold comfort knits

STRICKSCHRIFT

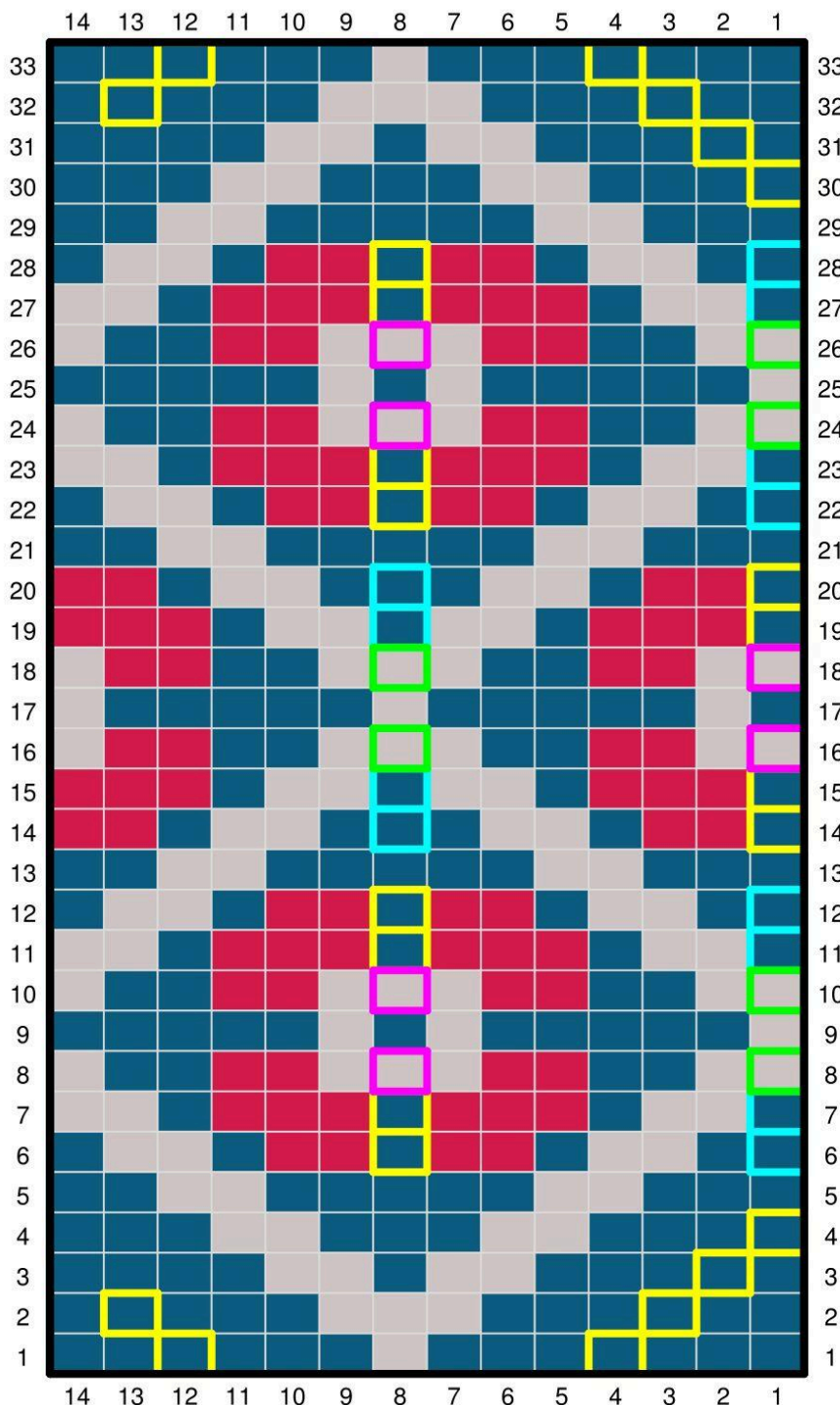
Anmerkungen

-Es ist sehr hilfreich, jeden 14-Maschen Musterrapport mit einem MM zu kennzeichnen. Setze die MM in der Runde 1 und entferne sie in der Runde 33, lasse nur den MM am Anfang der Runde.






-Setze die KF1 am Anfang von Runde 1 an. Schneide KF1 am Ende von Runde 33 ab.

-Setze die KF2 am Anfang von Runde 6 an. Schneide KF2 am Ende von Runde 28 ab.

-Jedes eingerahmte Karo zeigt, wo und wie die Spannfäden verkreuzt werden (siehe die Legende).



Legend

	Re mit KF1
	Re mit KF2
	Re mit HF
	Verkreuze HF mit KF1
	Verkreuze KF2 mit HF
	Verkreuze KF1 mit HF
	Verkreuze KF2 mit KF1