



HÄKELANLEITUNG

# Atahualpa Owl

Design: Pica Pau | Hobbii Design

## MATERIAL

### Friends Cotton 8/6

- 1 Knäuel, Farbe 58
- 1 Knäuel, Farbe 03
- 1 Knäuel, Farbe 80
- 1 Knäuel, Farbe 98
- 1 Knäuel, Farbe 16
- 1 Knäuel, Farbe 51

### Rainbow Cotton 8/6

- Farbe 55 (Garnrest)
- 1 Knäuel, Farbe 08

### Baby Cotton Organic Midi

- 1 Knäuel, Farbe 10

- Häkelnadel 2,75 mm
- 2 Sicherheitsaugen 8 mm
- Füllwatte
- Sticknadel
- Maschenmarkierer

## GARN

### Friends Cotton 8/6, Hobbii

- 100 % Baumwolle
- 50 g = 105 m

### Rainbow Cotton 8/6, Hobbii

- 100 % Baumwolle
- 50 g = 105 m

### Baby Cotton Organic Midi, Hobbii

- 100 % ägyptische Baumwolle
- 50 g = 105 m

## GRÖßE

Einheitsgröße

## MAßE

Höhe: Ca. 19 cm

## INFORMATION ZUR ANLEITUNG

Atahualpa, die Eule ist ein mittelschweres Projekt, das in einer fortlaufenden Spirale gearbeitet wird. Um den Überblick über die Runden zu behalten, kannst du den Beginn einer Runde mit einem Maschenmarkierer oder einer Sicherheitsnadel kennzeichnen. Der Kopf und der Körper werden in einem Stück gearbeitet. Atahualpa hat zudem zwei Accessoires: Eine Baskenmütze und einen Schal.

Denk daran, dass es immer ratsam ist, die gesamte Anleitung zu lesen, bevor du mit dem Häkeln beginnst. Und vor allem: Hab Geduld mit dir selbst!

## HASHTAGS FOR SOCIAL MEDIA

#hobbiidesign #hobbiiatahualpaowl  
#PicaPauxHobbii #HobbiiEnchantedForest

## BESTELLE DAS GARN HIER

<https://shop.hobbii.de/atahualpa-owl>

## FRAGEN

Bei Fragen zur Anleitung wende dich gerne an [kundenservice@hobbii.de](mailto:kundenservice@hobbii.de).  
Bitte auch unbedingt Namen und Nummer der Anleitung angeben.

Viel Vergnügen!



# Anleitung



## ABKÜRZUNGEN

MR = Magischer Ring

M = Masche(n)

Rd = Runde(n)

Km = Kettmasche(n)

hMg = nur ins hintere Maschenglied

vMg = nur ins vordere Maschenglied

Lm = Luftmasche(n)

fM = feste Masche(n)

hStb = halbe(s) Stäbchen

Abn = Abnahme(n) (2 Maschen zusammen)

Zun = Zunahme(n) (2 Maschen in dieselbe M)

## INFOS UND TIPPS

Kopf und Körper werden in einem Stück gearbeitet. Für die Farbwechsel wird die Jacquard-Technik verwendet. Dabei wird der nicht benötigte Faden beim Häkeln des Diagramms für den Körper hinter der Arbeit belassen oder abgeschnitten, wenn die Farbwechsel weit auseinanderliegen, wie etwa beim Gesicht der Eule.

## WANGEN (2 Stück)

Mit Farbe (55) arbeiten.

Rd 1: 8 fM in einen MR [8]

Die Arbeit beenden und ein langes Fadenende zum Nähen übrig lassen.

## SCHNABEL

Mit Farbe (08)

Rd 1: 5 fM in einen MR [5]

Rd 2: Zun in alle 5 M [10]

Rd 3: fM in alle 10 M [10]

Die Arbeit beenden und ein langes Fadenende zum Nähen übrig lassen. Nicht ausstopfen.

## KOPF UND KÖRPER

Beginne mit Farbe (58).

Rd 1: 6 fM in einen MR (6)

Rd 2: Zun in alle 6 M [12]

Rd 3: (fM in die nächste M, Zun in die nächste M) 6-mal [18]

Rd 4: (fM in die nächsten 2 M, Zun in die nächste M) 6-mal [24]

Rd 5: (fM in die nächsten 3 M, Zun in die nächste M) 6-mal [30]

Rd 6: (fM in die nächsten 4 M, Zun in die nächste M) 6-mal [36]

Rd 7: (fM in die nächsten 5 M, Zun in die nächste M) 6-mal [42]

Rd 8: (fM in die nächsten 6 M, Zun in die nächste M) 6-mal [48]

Rd 9: (fM in die nächsten 7 M, Zun in die nächste M) 6-mal [54]

Rd 10: fM in alle 54 M [54]

Weiter mit abwechselnden Fäden arbeiten (Farbe 58 und Farbe 03). Die Farbe, mit der gearbeitet wird, ist vor jedem Teil angegeben.

Rd 11: (Farbe 58) fM in die nächsten 19 M, (Farbe 03) fM in die nächsten 5 M, (Farbe 58) fM in die nächsten 6 M, (Farbe 03) fM in die nächsten 5 M, (Farbe 58) fM in die nächsten 19 M [54]

Rd 12: (Farbe 58) fM in die nächsten 18 M, (Farbe 03) fM in die nächsten 7 M, (Farbe 58) fM in die nächsten 4 M, (Farbe 03) fM in die nächsten 7 M, (Farbe 58) fM in die nächsten 18 M [54]

Rd 13: (Farbe 58) fM in die nächsten 17 M, (Farbe 03) fM in die nächsten 9 M, (Farbe 58) fM in die nächsten 2 M, (Farbe 03) fM in die nächsten 9 M, (Farbe 58) fM in die nächsten 17 M [54]

Rd 14-18: (Farbe 58) fM in die nächsten 16 M, (Farbe 03) fM in die nächsten 22 M, (Farbe 58) fM in die nächsten 16 M [54]

Rd 19: (Farbe 58) fM in die nächsten 17 M, (Farbe 03) fM in die nächsten 20 M, (Farbe 58) fM in die nächsten 17 M [54]

Rd 20: (Farbe 58) fM in die nächsten 18 M, (Farbe 03) fM in die nächsten 18 M, (Farbe 58) fM in die nächsten 18 M [54]

Rd 21: (Farbe 58) fM in die nächsten 19 M, (Farbe 03) fM in die nächsten 16 M, (Farbe 58) fM in die nächsten 19 M [54]

Den Schnabel zwischen Runde 15 und 20 festnähen. Setze die Sicherheitsaugen zwischen Runde 16 und 17 ein, etwa 3 Maschen vom Schnabel entfernt. Nähe die Wangen unter den Sicherheitsaugen an.

Wechsle zu Farbe (80) und arbeite im Jacquard-Muster weiter, wobei du gemäß dem Diagramm zwischen Farbe (80), Farbe (10) und Farbe (03) abwechselst.

Rd 22-34: fM in alle 54 M [54]

Wechsle zu Farbe (58)

Rd 35: fM hMg in alle 54 M [54]

Rd 36: (fM in die nächsten 7 M, Abn) 6-mal [48]

Rd 37: fM in alle 48 M [48]

Rd 38: (fM in die nächsten 6 M, Abn) 6-mal [42]

Stopfe den Kopf aus.

Den Faden nicht abschneiden.

## Die Beine

Teile die Arbeit für die Beine auf, indem du 21 Maschen für jedes Bein bestimmst. Ermittle die mittlere Masche hinten. Wenn du dort noch nicht angekommen bist, häkle bis zu diesem Punkt weiter oder trenne einige Maschen auf, falls nötig. Häkle 3 Lm und verbinde die letzte Lm mit der 21. Masche der vorherigen Runde, indem du eine feste Masche häkelst (diese fM wird die erste Masche des Beins sein). Jetzt sind die Maschen des ersten Beins zur Runde verbunden. Setze dann mit dem ersten Bein fort:

Rd 1: fM in die nächsten 21 M am Körper, fM hMg in die nächsten 3 Lm [24]

Rd 2: (fM in die nächsten 2 M, Abn) 6-mal [18]

Rd 3: (fM in die nächsten M, Abn) 6-mal [12]

Zu Farbe (08) wechseln.

Rd 4: hMg (fM in die nächsten M, Abn), 4-mal [8]

Die Arbeit beenden und ein langes Fadenende zum Nähen übrig lassen. Körper und Bein fest ausstopfen.

### **Zweites Bein**

Setze Farbe (58) wieder in der ersten unbearbeiteten Masche hinten in Runde 38 an. Hier wird die erste Masche des zweiten Beins gemacht.

Rd 1: fM in die nächsten 21 M des Körpers, fM vMg in die nächsten 3 Lm, mit einer fM in die erste M zur Runde verbinden [24]

Rd 2-4: Die Schritte für das erste Bein wiederholen.

Die Arbeit beenden und ein langes Fadenende zum Nähen übrig lassen. Stopfe das Bein fest aus.

### **FÜßE (2 Stück)**

Arbeite mit Farbe (08). Beginne mit den Zehen und mache 3 Stück.

Rd 1: Beginne mit 6 fM in einen magischen Ring [6]

Rd 2-3: fM in alle 6 M [6]

Die Arbeit beenden und ein langes Fadenende zum Nähen übrig lassen. Den dritten Zeh noch nicht abschließen. Wir werden nun die Zehen zum Fuß verbinden.

Rd 4: fM in die nächsten 3 M am zweiten Zeh, fM in alle 6 M am ersten Zeh, fM in die verbleibenden 3 M am zweiten Zeh, fM in alle 6 M am dritten Zeh [18]

Die Löcher zwischen den Zehen kannst du mit der Sticknadel und den restlichen Garnfäden schließen. Stopfe sie ein wenig aus.

Rd 5: fM in alle 18 M [18]

Rd 6: (fM in die nächsten 4 M, Abn) 3-mal [15]

Rd 7: (fM in die nächsten 3 M, Abn) 3-mal [12]

Rd 8: (fM in die nächsten 2 M, Abn) 3-mal [9]

Rd 9: (fM in die nächsten M, Abn) 3-mal [6]

Rd 10: fM in alle 6 M [6]

Die Arbeit beenden und ein langes Fadenende stehen lassen. Webe das Garnende mit einer Sticknadel durch das vordere Maschenglied jeder verbleibenden Masche und ziehe es dann fest. Den Faden vernähen.

Nähe die Füße an die Beine.

### **OHREN (2 Stück)**

Mit Farbe (58) arbeiten.

Rd 1: 6 fM in einen MR [6]

Rd 2: fM in alle 6 M [6]

Rd 3: (fM in die nächste M, Zun in die nächste M) 3-mal [9]

Rd 4-8: fM in alle 9 M [9]

Die Arbeit beenden und ein langes Fadenende zum Nähen übrig lassen. Nicht ausstopfen.

Drücke die Ohren flach und nähe sie zwischen Rd 9 und 10 an den Kopf.

### **FLÜGEL (2 STÜCK)**

Mit Farbe (58) arbeiten.

Rd 1: 6 fM in einen MR [6]

Rd 2: Zun in alle 6 M [12]

Rd 3: fM in alle 12 M [12]

Rd 4: (fM in die nächsten 3 M, Zun in die nächste M) 3-mal [15]

Rd 5: fM in alle 15 M [15]

Rd 6: (fM in die nächsten 4 M, Zun in die nächste M) 3-mal [18]

Rd 7: fM in alle 18 M [18]

Rd 8: (fM in die nächsten 2 M, Zun in die nächste M) 6-mal [24]

Rd 9-14: fM in alle 24 M [24]

Rd 15: (fM in die nächsten 2 M, Abn) 6-mal [18]

Rd 16-18: fM in alle 18 M [18]

Die Arbeit beenden und ein langes Fadenende zum Nähen übrig lassen. Die Flügel müssen nicht ausgestopft werden. Drücke die Flügel flach und nähe sie auf beiden Seiten zwischen Rd 20 und 21 an den Kopf.

## BASKENMÜTZE

Beginne mit Farbe (98).

Rd 1: Beginne mit 9 hStb in einen magischen Ring, Km in die erste M, 1 Lm [9]

Rd 2: hStb-Zun in alle 9 M [18]

Rd 3: (hStb in die nächste M, hStb-Zun in die nächste M) 9-mal [27]

Rd 4: (hStb in die nächsten 2 M, hStb-Zun in die nächste M) 9-mal [36]

Rd 5: (hStb in die nächsten 3 M, hStb-Zun in die nächste M) 9-mal [45]

Rd 6: (hStb in die nächsten 4 M, hStb-Zun in die nächste M) 2-mal, 4 Lm, 4 M überspringen, (hStb in die nächsten 4 M, hStb-Zun in die nächste M) 3-mal, 4 Lm, 4 M überspringen, (hStb in die nächsten 4 M, hStb-Zun in die nächste M) 2-mal [54]

Rd 7: (hStb in die nächsten 2 M, hStb-Zun in die nächste M) 18-mal [72]

Rd 8: hStb in alle 72 M [72]

Rd 9: (hStb in die nächsten 2 M, hStb-Abn), 18-mal [54]

Wechsle zu Farbe (10)

Rd 10-11: fM in alle 54 M [54]

Rd 12: Km in alle 54 M [54]

Die Arbeit beenden und alle Fäden vernähen.

## Bommel

Beginne mit Farbe (16).

Rd 1: Beginne mit 6 fM in einen magischen Ring [6]

Fahre im Streifenmuster fort und wechsle in jeder Runde die Farbe, abwechselnd Farbe (16) und Farbe (51).

Rd 2: Zun in alle 6 M [12]

Rd 3: (fM in die nächste M, Zun in die nächste M) 6-mal [18]

Rd 4: (fM in die nächsten 2 M, Zun in die nächste M) 6-mal [24]

Rd 5-8: fM in alle 24 M [24]

Rd 9: (fM in die nächsten 2 M, Abn) 6-mal [18]

Rd 10: (fM in die nächste M, Abn) 6-mal [12]

Den Bommel mit Füllwatte ausstopfen.

Rd 11: Abn 6-mal [6]

Die Arbeit beenden und ein langes Fadenende zum Nähen übrig lassen. Nähe den Bommel oben auf der Baskenmütze fest.

## SCHAL

Mit Farbe (16) arbeiten.

102 Lm. Es wird in Reihen gehäkelt.

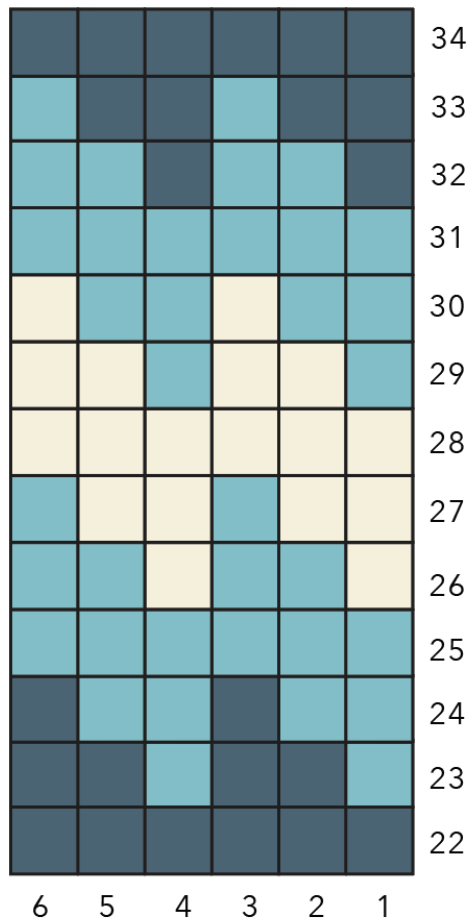
Reihe 1: Beginne in der dritten Lm ab der Nadel, hStb in die nächsten 100 M, 2 Lm, wenden [100]

Reihe 2: hStb hMg in alle 100 M, 2 Lm, wenden [100]

Reihe 3: hStb hMg in alle 100 M [100]

Die Arbeit beenden und alle Fäden vernähen.

### DIAGRAMM



**Viel Vergnügen!**

Yan Schenkel

