



STRICKANLEITUNG

# Woodland

Schal

Design: Anna-Sofia Vintersol @loparefur | Hobbii Design

## MATERIAL

### HF/F1:

6 Knäuel **Highland Wool** Farbe 09  
6 Knäuel **Friends Kid Silk** Farbe 124

### F2:

4 Knäuel **Highland Wool** Farbe 02  
4 Knäuel **Friends Kid Silk** Farbe 02

### F3:

1 Knäuel **Highland Wool** Farbe 29  
1 Knäuel **Friends Kid Silk** Farbe 52


### F4:


1 Knäuel **Highland Wool** Farbe 34  
1 Knäuel **Friends Kid Silk** Farbe 49

*Denke daran, dass du mehr Garn benötigst, wenn du einen größeren Schal strickst, oder weniger, wenn du einen kleineren Schal strickst.*

Rundstricknadel 3,5 mm, 80 cm  
Rundstricknadel 4,5 mm, 80 cm  
Maschenmarkierer

## GARNQUALITÄT

 **Highland Wool**, Hobbii  
100 % peruanische Hochlandwolle  
50 g = 175 m

 **Friends Kid Silk**, Hobbii  
72 % Mohair, 25 % Seide, 3 % Wolle  
25 g = 200 m

## MASCHENPROBE

18 M × 24 Reihen = 10 cm x 10 cm

## FRAGEN

Bei Fragen zur Anleitung wende dich gerne an [kundenservice@hobbii.de](mailto:kundenservice@hobbii.de).  
Bitte auch unbedingt Namen und Nummer der Anleitung angeben.

Viel Vergnügen!

## GRÖSSE

Einheitsgröße

## ABMESSUNGEN

Spannweite: 176 cm

Die Größe dieses Schals kann leicht von einer Spannweite von ca. 50 cm bis zu ca. 200 cm angepasst werden.

## INFORMATIONEN ZUR ANLEITUNG

Der Schal „Woodland“ wird in Runden gestrickt und später gesteeckt. Nimm die unten angegebenen Zunahmen vor und folge den Angaben in der Tabelle. Der Schal wird von der Mitte der Rückseite nach außen gestrickt. Das Muster weist unterschiedliche Zunahmen in geraden und ungeraden Runden auf, wie unten erklärt. Die Zunahmen erfolgen an den Kanten und in der Mitte, ähnlich wie bei einer Raglanzunahme, wodurch eine klare Kante in der Mitte des Rückens entsteht.

**Techniken:** Enthält Perlmuster, glatt rechts, einfaches Zopfmuster/Spitzenmuster und einfache Stickerei.

## HASHTAGS FÜR SOZIALE MEDIEN

#hobbii design #hobbii woodland  
#annasofia wintersol

## BESTELLE DAS GARN HIER

<https://shop.hobbii.de/woodland-schal>

# ANLEITUNG



## ABKÜRZUNGEN

M re = rechte Masche(n)

M li = linke Masche(n)

HF = Hauptfarbe

F = Farbe

MM = Maschenmarkierer

Kfb = Ins vordere **und** hintere Maschenglied der Masche stricken (1 Zunahme)

vMg = Nur ins vordere Maschenglied stricken

RE = Rundenende

U = Umschlag

abh. = abheben

U-r = Umschlag rückwärts (den Faden rückwärts um die Nadel wickeln)

## BESONDERE MASCHEN

### Wie man eine Noppe bzw. eine Popcorn.Masche strickt

Rechte Masche ins vordere Maschenglied der ersten Masche auf deiner Nadel, dann ins hintere Maschenglied und wieder ins vordere Maschenglied stricken.

(3 Maschen auf der Nadel).

Drehe deine Arbeit und stricke die 3 Maschen links, dann drehe sie wieder zurück und stricke die 3 Maschen erneut rechts ab.

Ziehe die ersten beiden Maschen über die letzte Masche und bringe sie auf die Vorderseite der Arbeit, um die Noppe/das Popcorn fertigzustellen.

### Wie man eine Quaste macht

Nimm ein Bündel Fäden und lege sie gleichmäßig aus. In diesem Beispiel verwende ich 40 Fäden, um eine dicke und flauschige Quaste herzustellen. Schneide die Fäden auf eine Länge von etwa 20 cm zu; so erhältst du Quasten, die von oben bis unten etwa 8 cm lang sind. Lege einen starken Faden, z. B. Stickgarn, unter die Mitte der Quaste. Ziehe diesen Faden noch nicht fest – er wird später verwendet, um die Quaste zu sichern und an deinem Schal zu befestigen. Als Nächstes platzierst du einen weiteren Faden etwa 1 cm unterhalb der Kante, an der du den ersten Faden positioniert hast, und ziehst ihn fest. Ziehe nun den oberen Faden fest, und voilà, deine Quaste ist fertig!



## MUSTER

Schlage 3 Maschen mit einer Nadel Nr. 4,5 mit der Hauptfarbe (HF) an. Die ersten 6 Runden in Hin- und Rückreihen stricken, ohne Zunahmen. Nach der letzten Runde nicht wenden, sondern 3 Maschen entlang der Kante des gestrickten Abschnitts aufnehmen. Dann 4 Maschen für den Steek aufnehmen. 3 Maschen entlang der anderen Seite ebenfalls aufnehmen. Jetzt sollten 13 Maschen auf der Nadel sein.

### Die MM setzen:

Sobald du in die Runde eingestiegen bist und den Steek gestrickt hast, platziere die Maschenmarkierer wie folgt (du hast 13 Maschen auf der Nadel):

Platziere einen Maschenmarkierer für den Beginn der Runde (überspringe diesen Schritt, wenn du ihn bereits gemacht hast).

1 M re, MM1 platzieren,

3 M re, MM2 platzieren,

1 M re (die mittlere Masche), MM3 platzieren,

2 M re, MM4 platzieren,

2 M re, platziere den letzten Maschenmarkierer, um das Ende der Runde zu markieren (die 4 Maschen für den Steek).

**Wichtig:** Die Maschen werden aufgrund der Zunahmen durch kfb (rechts in die Vorderseite und Rückseite einer Masche gestrickt) nicht gleichmäßig verteilt, wodurch alles symmetrisch wird, sobald dein Projekt abgeschlossen ist.

Von nun an nimmst du in jeder Runde zu. Die Methode wird unten erklärt

## ANWEISUNGEN FÜR DIE ZUNAMEN

### Die Runden 1-39 \* (werden ohne Grafik gestrickt)

*Hinweis: An dieser Stelle kannst du entscheiden, ob du mehr oder weniger Runden stricken möchtest, um einen längeren oder kürzeren Schal zu erhalten. Die hier angegebenen Anweisungen führen zu einer Spannweite von ca. 176 cm.*

### Alle ungeraden Reihen (1/3/5 usw.):

1 M re, MM1, kfb, stricke im Muster bis zum MM2, U-r, MM2, 1 M re, MM3, U, stricke das gespiegelte Muster bis 1 M vor dem MM4, kfb, MM4, 2 M re, MM-RE, 4 M re. (4 M zugenommen)

### Ausgeschrieben:

1 Masche rechts, Maschenmarkierer 1 abheben, in die nächste Masche einmal vorne und einmal hinten einstecken und je eine M heraus stricken, die Strickschrift bis zum Maschenmarkierer 2 arbeiten, Umschlag rückwärts (Faden von hinten um die Nadel legen), Maschenmarkierer 2 abheben, 1 Masche rechts, Maschenmarkierer 3, Umschlag, spiegelbildlich weiterarbeiten, bis 1 M vor dem Maschenmarkierer 4, einmal vorne, einmal hinten rechts in eine M stricken, Maschenmarkierer 4 abheben, 2 M re, Maschenmarkierer am Ende der Runde abheben, 4 M re. (4 M zugenommen)

### Alle geraden Reihen (2/4/6 usw.):

1 M re, MM1, kfb, im Muster arbeiten bis zum U vor MM2, vMg, MM2, abh.1, MM3, vMg, im gespiegelten Muster arbeiten bis 1 M vor MM4, kfb, MM4, 2 M re, MM-RE, 4 M re. (2 M zugenommen)

**Ausgeschrieben:**

Eine M rechts, MM1 abheben, in die nächste Masche einmal vorne und einmal hinten einstechen und je eine M heraus stricken, der Strickschrift folgen bis zu dem Umschlag vor dem MM2, stricke 1 Masche rechts durchs vordere Maschenglied, MM2 abheben, 1 M abheben, MM3 abheben, in die nächste Masche einmal vorne und einmal hinten einstechen und je eine M heraus stricken, folge der Strickschrift spiegelverkehrt bis 1 Masche vor dem MM4, in die nächste Masche einmal vorne und einmal hinten einstechen und je eine M heraus stricken, MM4 abheben, 2 M re, den MM am Ende der Runde abheben, 4 M re. (2 M zugenommen)

**ANWEISUNGEN FÜR DIE GRAFIK**

Runden 40–56: Es wird nach der Grafik A gestrickt.

*Hinweis: Wenn du dich entscheidest, einen längeren oder kürzeren Schal zu stricken, kann dies variieren.*

Stricke nun 20 cm F2 glatt rechts.

*Hinweis: Dies ist der zweite Punkt, an dem du mehr oder weniger Runden für einen längeren oder kürzeren Schal stricken kannst. Die hier angegebenen Anweisungen ergeben eine Flügelspannweite von ca. 176 cm.*

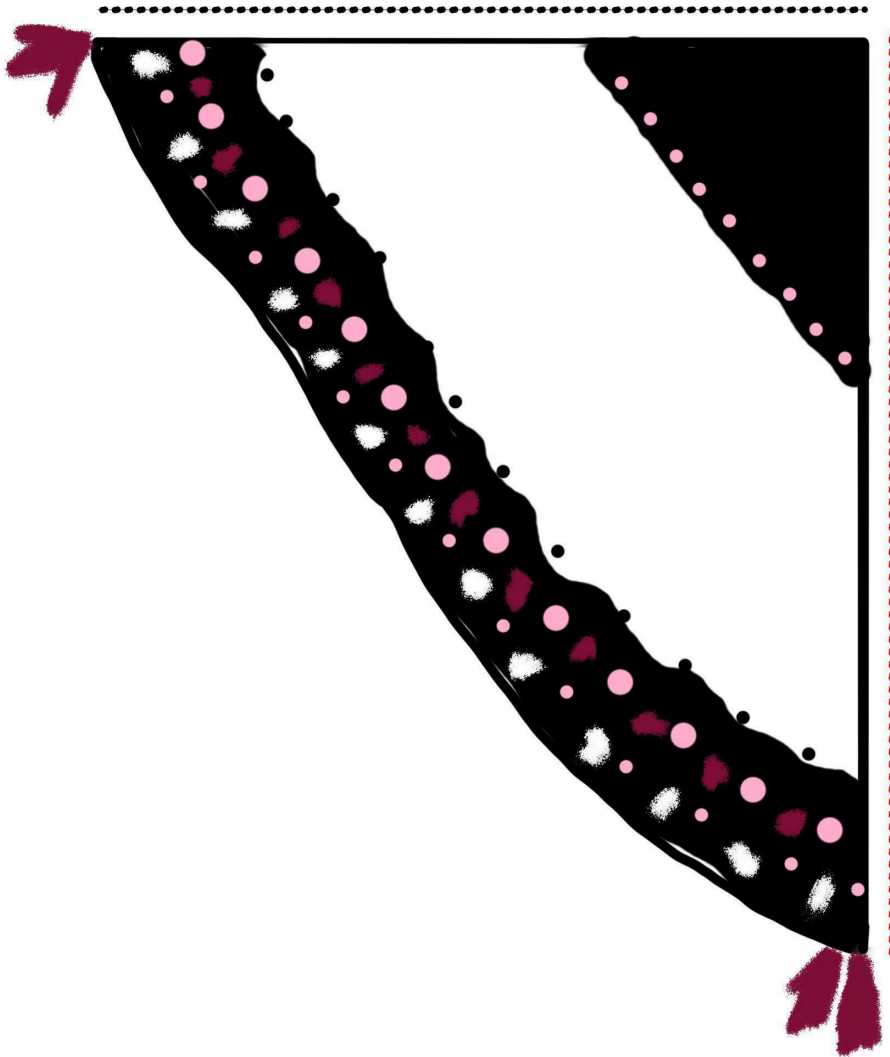
Arbeite nach der Grafik B.

**FERTIGSTELLUNG**

Stricke das Bündchen in HF/F1 (während du die Zunahmen fortsetzt) im Perlmuster („1 M re, 1 M li / 1 M li, 1 M re“) \*1 M li am Anfang.  
Alle M locker abketten.

**Steek und die Kanten beenden**

Nähe zwei enge Nähte von Hand oder mit der Nähmaschine, und schneide dann zwischen den Nähten auf. Schneide den Steek ab und nimm die Maschen entlang der Kante auf. Stricke 3 Reihen. Stricke eine weitere Reihe und beende die Kante. Beginne mit den Quasten.







Rote Linie: Steek - hier schneiden  
Schwarze Linie: Schalmitte auf dem Rücken

**Viel Spaß!**

Anna-Sofia Vintersol @loparefur



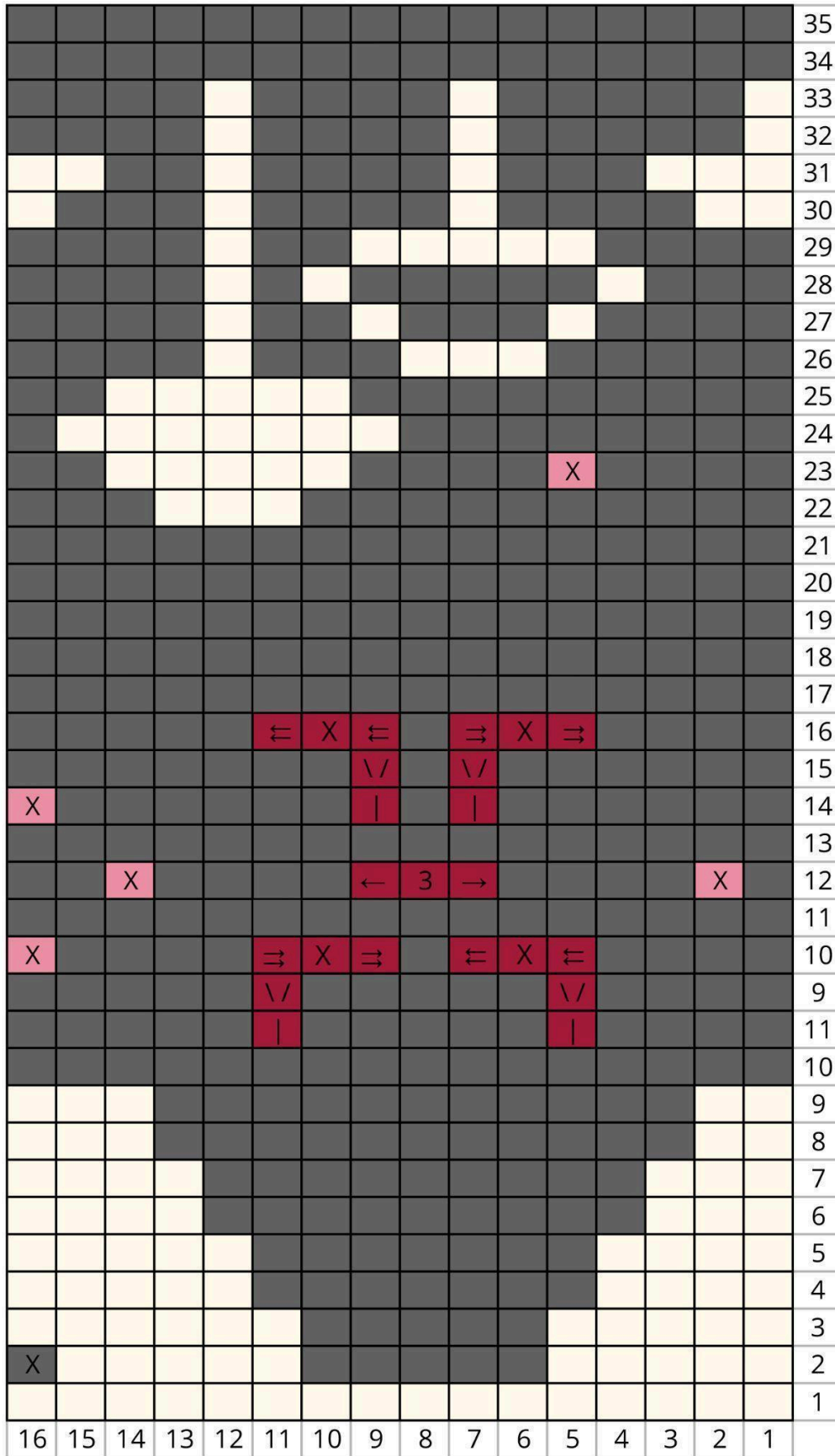
**GRAFIKEN**
**Farbschlüssel**

	HF/F1
	F2
	F4
	F3

**GRAFIK A**

								8
								7
								6
								5
				X				4
								3
								2
								1
8	7	6	5	4	3	2	1	

GRAFIK B





## Symbolschlüssel



Erstelle eine neue Masche und nimm 5 Zunahmen vor, indem du den Faden mehrmals um die Nadel wickelst.



3 abgehobene Maschen auf eine Zopfnaedel setzen und vor der Arbeit halten.

Die nächsten beiden Maschen rechts stricken, eine Masche abheben, dann die beiden Maschen rechts zusammenstricken und die abgehobene Masche über alle Maschen auf der Zopfnaedel ziehen.



Die ersten beiden Maschen auf eine Zopfnaedel setzen und auf der Rückseite festhalten.

3 Maschen mit den abgehobenen Maschen aus der vorherigen Reihe rechts zusammenstricken, dann die beiden Maschen von der Zopfnaedel rechts zusammenstricken.



1 M re, 1 M li, 1 M re, und übertrage diese Maschen auf eine Zopfnaedel. Wickle den Arbeitsfaden gegen den Uhrzeigersinn um diese Maschen, bevor du die Maschen auf die rechte Nadel legst.



Popcornmasche /Noppe - siehe unter "Besondere Maschen"