



STRICKANLEITUNG

Lucia

Pullover

Design: JoJo Knitwear | Hobbii Design

MATERIAL

EINFARBIG – ALTERNATIVE 1

6 (6) 6 (7) 7 (8) Knäuel Divina, Farbe Natural White (02)

5 (5) 5 (6) 6 (7) Knäuel Friends Kid Silk, Farbe Off White (02)

EINFARBIG - ALTERNATIVE 2

6 (6) 6 (7) 7 (8) Knäuel Divina, Farbe Natural White (02)

3 (3) 3 (3) 3 (3) Knäuel Soft Alpaca Lace, Farbe Ecru Natural (02)

Rundstricknadel 5,5 mm, 40 und 80 cm. Die Nadelstärke ist nur ein Richtwert.

Entsprechend der Maschenprobe sollte eine größere oder kleinere Nadelstärke verwendet werden.

Maschenmarkierer

Maschenhalterseile

Stopfnadel

GARN

 **Divina**, Hobbii

65 % Alpaka, 28 % Polyamid, 7 % Merinowolle

50 g = 150 m

 **Friends Kid Silk**, Hobbii

72 % Mohair, 25 % Seide, 3 % Wolle

25 g = 200 m

 **Soft Alpaca Lace**, Hobbii

100 % Alpaka

50 g = 400 m

MASCHENPROBE

10 x 10 cm = 15 M x 26 R

GRÖSSE

S (M) L (XL) 2XL (3XL)

MAßE

Länge: 54 (55) 56 (59) 60 (62) cm

Breite: 52,5 (55) 57,5 (61) 66 (71) cm

INFORMATION ZUR ANLEITUNG

Der Pullover Lucia wird von oben nach unten gestrickt. Der Halsausschnitt und die Passe werden in der Runde mit einem zarten Lochmuster gearbeitet. Die Passe wird für Ärmel, Rücken und Vorderteil geteilt. Das Rückenteil und das Vorderteil werden glatt rechts weitergestrickt. Am Ende werden die Ärmel gearbeitet.

Die Anleitung enthält Musterdiagramme mit Erklärungen.

Der Pullover wird auf der Rundnadel mit je einem Faden von jeder Garnart gleichzeitig gestrickt.

Alternative Farben gezeigt sind:

Blau/Grau:

Divina: Navy (22) und Cloudy Gray (03)

Friends Kid Silk: Midnight Blue (87) und Light Gray (117)

Grau/Grün:

Divina: Cloudy Gray (03) und Dark Forest (30)

Friends Kid Silk: Light Gray (117) und Bottle Green (112)

Weiß/Rot:

Divina: Natural White (02) und Sangria (15)

Friends Kid Silk: Off White (02) und Maroon (49)

HASHTAGS FÜR SOZIALE MEDIEN

#hobbii design #hobbii lucia #jojoknitwear

#jojoknitwearxhobbii

#hobbiiNordicChristmas

BESTELLE DAS GARN HIER

<https://shop.hobbii.de/lucia-pullover>

FRAGEN

Bei Fragen zur Anleitung wende dich gerne an kundenservice@hobbii.de.

Bitte auch unbedingt Namen und Nummer der Anleitung angeben.

Viel Vergnügen!

Anleitung



FARBALTERNATIVEN

ZWEIFARBIG - ALTERNATIVE 1

Grundfarbe

6 (6) 6 (7) 7 (8) Knäuel Divina

3 (3) 3 (3) 3 (3) Knäuel Soft Alpaca Lace

Kontrastfarbe

1 (1) 1 (1) 1 (1) Knäuel Divina

1 (1) 1 (1) 1 (1) Knäuel Soft Alpaca Lace

ZWEIFARBIG – ALTERNATIVE 2

Grundfarbe

6 (6) 6 (7) 7 (8) Knäuel Divina

5 (5) 5 (6) 6 (6) Knäuel Friends Kid Silk

Kontrastfarbe

1 (1) 1 (1) 1 (1) Knäuel Divina

1 (1) 1 (1) 1 (1) Knäuel Friends Kid Silk

ABKÜRZUNGEN

re = rechts

li = links

M = Masche(n)

R = Reihe(n)

Rd = Runde(n)

verschr = verschränkt

INFOS UND TIPPS

GRÖßENHINWEIS

Bitte beachte, dass die in der Anleitung angegebenen Maße nur dann verlässlich sind, wenn du die Maschenprobe einhältst. Die Größen S-(M)-L-(XL)-2XL-3XL entsprechen einem Brustumfang von ca. 85-90 (90-95) 95-100 (100-110) 110-120 (120-130) cm.

ABNAHMETIPPS (gilt für die Ärmel)

Nimm auf jeder Seite des Markierers wie folgt 1 Masche ab: Stricken, bis 2 Maschen vor dem Markierer übrig sind, 1 Masche wie zum Rechtsstricken abheben, 1 Masche rechts und die abgehobene Masche über die gestrickte ziehen, den Markierer verschieben und 2 Maschen rechts zusammenstricken.

ZUNAHMETIPPS (gilt für die Passe)

Den Querfaden zwischen zwei Maschen auf die Nadel nehmen und rechts verschränkt abstricken.

HALSBUND UND PASSE

Schlage mit je einem Faden beider Garnarten 72-(74)-78-(82)-86-(90) M auf Rundnadel 5,5 mm an. Bringe am Rundenbeginn einen Markierer an. Stricke den Rippenbund wie folgt: *1 re verschr / 1 li*, wiederhole *-*, bis der Rippenbund 3 cm misst. Stricke 1 Rd, in der du gleichmäßig verteilt 18-(22)-24-(26)-28-(30) M zunimmst. Die Arbeit besteht nun aus 90-96-102-108-114-120 M. Stricke 4 Rd rechts (3 Rd, falls du mit 2 Farben arbeitest). In der nächsten Runde werden 30-(30)-30-(36)-42-(42) M zugenommen. Es sind nun insgesamt 120-(126)-132-(144)-156-(162) M.

Folge Diagramm A, wenn du den Pullover in einer Farbe strickst. Folge Diagramm B, wenn du den Pullover in zwei Farben strickst. Der Musterrapport wird in der Breite 20-(21)-22-(24)-26-(27)-mal wiederholt. Das entspricht dem 1. Musterband an der Passe. Stricke 4 Rd rechts (3 Rd, wenn du mit 2 Farben arbeitest). In der nächsten Rd werden 30-(30)-36-(36)-42-(42) M zugenommen = 150-(156)-168-(180)-198-(204) M. Stricke 4 Rd rechts (3 Rd, wenn du mit 2 Farben arbeitest).

Folge Diagramm A. Folge Diagramm B, wenn du mit 2 Farben arbeitest. Der Musterrapport wird in der Breite 25-(26)-28-(30)-33-(34)-mal wiederholt. Das entspricht dem 2. Musterband an der Passe.

Stricke 2 Rd rechts. In der nächsten Runde werden gleichmäßig verteilt 36-(36)-42-(42)-42-(48) M zugenommen. Es sind nun insgesamt 186-(192)-210-(222)-240-(252) M. Stricke 1,5 cm rechts. In der nächsten Rd werden gleichmäßig verteilt 36-(38)-36-(40)-36-(48) M zugenommen. Es sind nun insgesamt 222-(230)-246-(262)-276-(300) M. Stricke 1,5 cm rechts. In der nächsten Rd werden 8-(16)-10-(12)-10-(10) M zugenommen = 230-(246)-256-(274)-286-(310) M. Arbeite weiter, bis die Arbeit eine Länge von 24-(26)-28-(30)-32-(33) cm hat.

RUMPF

Die Arbeit wird nun wie folgt in Rumpf und Ärmel aufgeteilt: Stricke 71-(75)-76-(83)-87-(95) M re (Passe), lege die nächsten 44-(48)-52-(54)-56-(60) M für die Ärmel auf einem Maschenhalter still und schlage 8-(8)-10-(10)-12-(12) neue Maschen zwischen Vorderteil und Passe an, stricke 71-(75)-76-(83)-87-(95) M re (Vorderteil), lege die nächsten 44-(48)-52-(54)-56-(60) M für die Ärmel auf einem Maschenhalter still und schlage 8-(8)-10-(10)-12-(12) neue M zwischen Vorderteil und Passe an. Das Rumpfteil besteht nun aus 158-(166)-172-(184)-198-(214) M. Arbeite weiter, bis die Arbeit eine Länge von ca. 51-(52)-53-(55)-56-(57) cm hat. (Überprüfe, ob die Länge deinen

Wünschen entspricht.) In der nächsten Rd werden gleichmäßig verteilt 12-(14)-16-(18)-18-(20) M zugenommen. Stricke dann 3 cm für den gerippten Rand wie folgt: 1 re verschr / 1 links. Kette alle Maschen ab.

ÄRMEL

Nimm die 44-(48)-52-(54)-56-(60) M vom Maschenhalter zurück auf die Nadel und fasse aus jeder der 8-(8)-10-(10)-12-(12) M, die zwischen Vorderteil und Passe neu angeschlagen wurden, 1 M auf = 52-(56)-62-(64)-68-(72) M. Bringe in der Mitte der 8-(8)-10-(10)-12-(12) neuen M einen Markierer an. Stricke dann glatt rechts weiter. Wenn der Ärmel eine Länge von 4-(4)-4-(3)-3-(3) cm ab der Teilung hat, wird auf jeder Seite des Markierers 1 M abgenommen. Nimm in jeder 10. Reihe insgesamt 4-(4)-4-(4)-5-(6)-mal ab. Der Ärmel besteht nun aus 44-(48)-54-(56)-58-(60) M. Stricke weiter, bis der Ärmel eine Länge von 39-(39)-38-(36)-35-(34) cm ab der Teilung hat. Überprüfe, ob die Länge deinen Wünschen entspricht. Stricke im Rippenmuster, 1 re verschr / 1 li. Stricke 3 cm im Rippenmuster, 1 re verschr / 1 li. Kette alle Maschen locker ab. Stricke den anderen Ärmel auf die gleiche Weise.

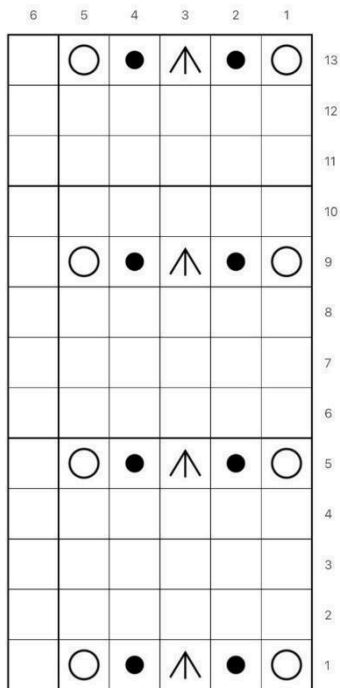
FERTIGSTELLEN

Vernähe alle Fäden.

Viel Vergnügen!

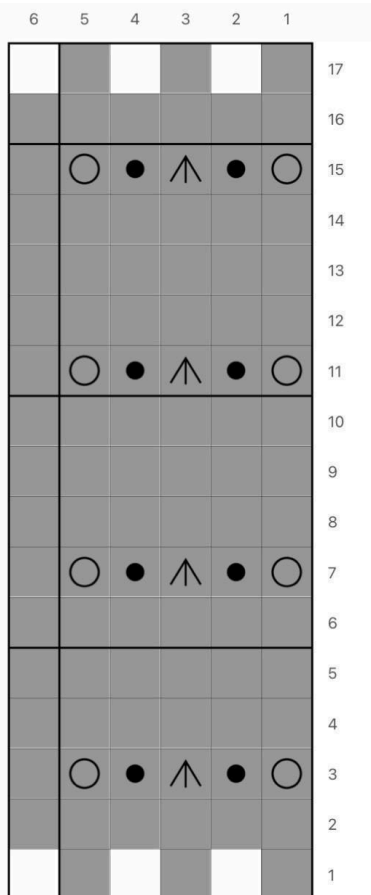
JOJO KNITWEAR

STRICKSCHRIFT A



- Rechts auf der rechten und links auf der linken Seite
- Links
- Umschlag
- ⤴ 3 links zusammen

STRICKSCHRIFT B



- Rechts auf der rechten und links auf der linken Seite (Kontrastfarbe)
- Links
- Umschlag
- ⤴ 3 links zusammen
- Rechts auf der rechten und links auf der linken Seite (Grundfarbe)