



STRICKANLEITUNG

Terrapin

Tunika

Design: Annelise Driscoll Gingrow - Grey Cap Knits | Hobbii Design

MATERIAL

Soft Alpaca

7 (7, 8, 9, 10, 10, 11, 12, 13) Knäuel der Farbe

39 (HF)

3 (3, 3, 4, 4, 4, 5, 5, 5) Knäuel der Farbe 02

(KF1)

5 (5, 5, 6, 6, 7, 7, 8, 8) Knäuel der Farbe 33

(KF2)

Rundstricknadeln 3,75 mm (Rumpf)

XS-M: 60 cm

L-2XL: 80 cm

3XL-4XL: 100 cm

5XL: 100-120 cm

Rundstricknadeln 3,75 mm (60 cm) (Ärmel)

Gerade Stricknadeln 3,75 mm

8 entfernbare Maschenmarkierer

4 entfernbare Reihenmarkierer

3 Maschenhalter

GARNQUALITÄT

 Soft Alpaca, Hobbii

100 % Alpaka

50 g = 165 m

MASCHENPROBE

32 M x 28 Reihen = 10 cm x 10 cm in Hin- und Rückreihen nach dem Farbschema gestrickt.

HASHTAGS FÜR SOZIALE

MEDIEN

#hobbiidesign #hobbiiterrapin

GRÖSSE

XS (S, M, L, XL, 2XL, 3XL, 4XL, 5XL)

ABMESSUNGEN

Empfohlene Mehrweite: 15 - 20,5 cm

Fertiger Brustumfang (nach dem Spannen):

91 (98, 112, 119, 133, 140, 154, 161, 175) cm

Fertige Länge (nach dem Spannen): 66 (67, 69,

70, 71, 72, 74, 75, 76) cm

INFORMATIONEN ZUR ANLEITUNG

Die Tunika „Terrapin“ ist von den Mod-Tapeten der 1960er-Jahre inspiriert und bietet eine funky-fröhliche Möglichkeit, deine Strickgarderobe diesen Winter aufzupeppen. Der Rumpf dieser Tunika mit geteiltem Halsausschnitt wird von unten nach oben in Runden gestrickt und verwendet farbige Garne, um ein auffälliges, modernes Design zu schaffen. Die $\frac{3}{4}$ -langen Ärmel werden am Unterarm angeschlagen (damit das Farbenspiel nicht unterbrochen wird) und dann mit dem Matratzenstich zusammengenäht. Die Bündchen und Säume werden doppelt aufgenommen und in Hin- und Rückreihen gestrickt, wobei eine Masche mit Struktur gestrickt wird, die zur Farbgestaltung passt. Der Kragen wird aufgenommen und in Runden gestrickt, wobei an bestimmten Stellen Zunahmen und Abnahmen verwendet werden, um die Ecken und die Form des Halsausschnitts zu betonen. Diese Tunika ist perfekt für zu Hause, das Büro oder einen Abend außer Haus und eine gute Wahl für experimentierfreudige Strickerinnen, die ihre Arbeit gerne zur Schau stellen!

BESTELLE DAS GARN HIER

<https://shop.hobbii.de/terrapiin-tunika>



FRAGEN

Bei Fragen zur Anleitung wende dich gerne an kundenservice@hobbii.de.
Bitte auch unbedingt Namen und Nummer der Anleitung angeben.

Viel Vergnügen!

Anleitung



ABKÜRZUNGEN

[] = so oft wie angegeben wiederholen

M re = rechte Masche(n)

M li = linke Masche(n)

2 M rezus = zwei Maschen rechts zusammenstricken

2 M lizus = zwei Maschen links zusammenstricken

KW = wie zum rechts stricken

PW = wie zum links stricken

LN = linke Nadel

RN = rechte Nadel

M1R = make one right; rechts geneigte Zunahme auf der Vorderseite

M1RP = make one right purlwise; rechts geneigte Zunahme auf der Rückseite

M1L = make one left; links geneigte Zunahme auf der Vorderseite

M1LP = make one left purlwise; links geneigte Zunahme auf der Rückseite

RM = Reihenmarkierer

VS = Vorderseite

RS = Rückseite

SSK = 2 M wie zum rechts stricken abheben, wieder auf die linke Nadel legen und dann rechts verschränkt abstricken

SSP = 2 M wie zum links stricken abheben, wieder auf die linke Nadel legen und dann links verschränkt abheben

abh. = wie zum links stricken abheben, sofern nicht anders angegeben

MM = Maschenmarkierer

hMg = durchs hintere Maschenglied stricken

FHA = Faden liegt hinter der Arbeit

FVA = Faden liegt vor der Arbeit

INFO UND TIPPS

Die Probe ist eine Damen-Größe, dargestellt an einem 165 cm großen Modell mit einer Oberweite von 94 cm, einer Taille von 71 cm und Hüften von 96,5 cm.

HF wird in Farbe 39 (gelb) gearbeitet; KF1 wird in Farbe 02 (weiß) gearbeitet; KF2 wird in Farbe 33 (blau) gearbeitet.

Im gesamten Muster sollte HF dominant sein, gefolgt von KF1 und schließlich KF2.

Mitgeführte Fäden sollten alle 7 bis 8 M wieder aufgenommen und über nicht mehr als 10 M mitgeführt werden.


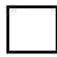

Das gesamte Muster wird mit einem Paar Rundstricknadeln gestrickt. Der einzige Bereich, der gerade Nadeln erfordert, ist der Maschenanschlag unter den Armen. Für alle anderen Schritte werden die Arbeitsnadeln (Rundstricknadeln) verwendet.

Die Grafik zeigt sowohl gerade als auch ungerade Reihen. Beim Stricken in Runden wird die Grafik von unten nach oben und von rechts nach links gelesen. Beim Stricken in Hin- und Rückreihen wird die Grafik von unten nach oben und von rechts nach links für die Reihen auf der Vorderseite und von unten nach oben und von links nach rechts für die Reihen auf der Rückseite gelesen.

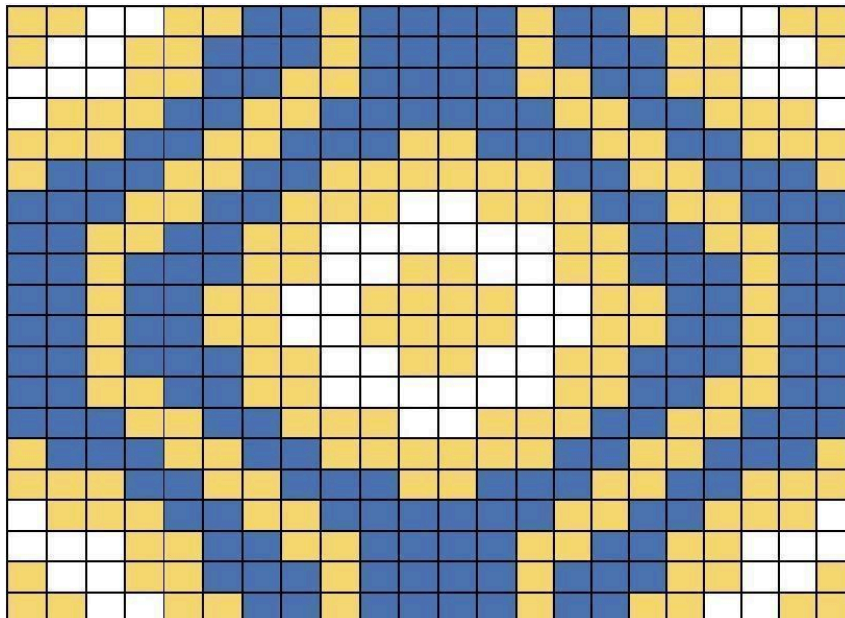
GRAFIKEN

Die folgende Tabelle zeigt die Musterwiederholungen für das Farblayout in der Tunika „Terrapin“. Die Tabelle sollte von rechts nach links und von unten nach oben gelesen werden. Die Verwendung dieser Tabellen ist optional und als visuelle Hilfe für Stricker:innen gedacht. Die Anleitung enthält auch schriftliche Anweisungen.

Aufschlüsselung

-  = HF (rechte M auf der Vorderseite, linke M auf der Rückseite)
-  = KF1 (rechte M auf der Vorderseite, linke M auf der Rückseite)
-  = KF2 (rechte M auf der Vorderseite, linke M auf der Rückseite)

Farbschema



RUMPF

Farbgebung

Anfang: Verwende größere Nadeln mit der HF und schlage 286 (308, 352, 374, 418, 440, 484, 506, 550) M an. Platziere MM1 und schlieÙe zur Runde. Alle M re bis zum Ende der Runde, platziere RM1 auf der Anschlagkante nach 72 (77, 88, 94, 105, 110, 121, 127, 138) M, RM2 auf der Anschlagkante nach 214 (231, 264, 280, 313, 330, 363, 379, 412) M. Die RM bleiben an Ort und Stelle, um die Ränder für den geteilten Saum zu markieren, und sollten nicht verschoben werden.

Beginne mit KF1 und KF2 und stricke die folgenden Runden. Du kannst die Grafik der Farbgebung als visuelle Anleitung verwenden. Jede Runde enthält 13 (14, 16, 17, 19, 20, 22, 23, 25) Wiederholungen des Farbschemas. Achte darauf, dass du zuerst die HF, dann KF1 und schließlich KF2 hältst.

Runde 1: [2 M re HF, 2 M re KF1, 2 M re HF, 2 M re KF2, 1 M re HF, 4 M re KF2, 1 M re HF, 2 M re KF2, 2 M re HF, 2 M re KF1, 2 M re HF] bis zum Ende der Runde

Runde 2: [1 M re HF, 2 M re KF1, 2 M re HF, 3 M re KF2, 1 M re HF, 4 M re KF2, 1 M re HF, 3 M re KF2, 2 M re HF, 2 M re KF1, 1 M re HF] bis zum Ende der Runde

Runde 3: [3 M re KF1, 2 M re HF, 2 M re KF2, 2 M re HF, 4 M re KF2, 2 M re HF, 2 M re KF2, 2 M re HF, 3 M re KF1] bis zum Ende der Runde

Runde 4: [1 M re KF1, 3 M re HF, 2 M re KF2, 2 M re HF, 6 M re KF2, 2 M re HF, 2 M re KF2, 3 M re HF, 1 M re KF1] bis zum Ende der Runde

Runde 5: [3 M re HF, 2 M re KF2, 2 M re HF, 3 M re KF2, 2 M re HF, 3 M re KF2, 2 M re HF, 2 M re KF2, 3 M re HF] bis zum Ende der Runde

Runde 6: [1 M re HF, 3 M re KF2, 2 M re HF, 2 M re KF2, 6 M re HF, 2 M re KF2, 2 M re HF, 3 M re KF2, 1 M re HF] bis zum Ende der Runde

Runde 7: [3 M re KF2, 2 M re HF, 2 M re KF2, 3 M re HF, 2 M re KF1, 3 M re HF, 2 M re KF2, 2 M re HF, 3 M re KF2] bis zum Ende der Runde

Runde 8: [2 M re KF2, 2 M re HF, 2 M re KF2, 2 M re HF, 6 M re KF1, 2 M re HF, 2 M re KF2, 2 M re HF, 2 M re KF2] bis zum Ende der Runde

Runde 9: [2 M re KF2, 1 M re HF, 3 M re KF2, 2 M re HF, 2 M re KF1, 2 M re HF, 2 M re KF1, 2 M re HF, 3 M re KF2, 1 M re HF, 2 M re KF2] bis zum Ende der Runde

Runde 10: [2 M re KF2, 1 M re HF, 2 M re KF2, 2 M re HF, 2 M re KF1, 4 M re HF, 2 M re KF1, 2 M re HF, 2 M re KF2, 1 M re HF, 2 M re KF2] bis zum Ende der Runde

Runde 11: Wie Runde 10.

Runde 12: Wie Runde 9.

Runde 13: Wie Runde 8.

Runde 14: Wie Runde 7.

Runde 15: Wie Runde 6.

Runde 16: Wie Runde 5.

Runde 17: Wie Runde 4.

Runde 18: Wie Runde 3.

Runde 19: Wie Runde 2.

Runde 20: Wie Runde 1.

Wiederhole [Runde 1 - Runde 20] 3 weitere Mal.

Wiederhole [Runde 1 - Runde 19] noch einmal.

Letzte Runde: Du strickst 71 (77, 88, 93, 104, 110, 121, 126, 137) M im bekannten Muster, setze MM2, du strickst 72 (77, 88, 94, 105, 110, 121, 127, 138) M im bekannten Muster, setze MM3, du strickst 72 (77, 88, 94, 105, 110, 121, 127, 138) M im bekannten Muster, setze MM4. Dann strickst du 71 (77, 88, 93, 104, 110, 121, 126, 137) M im bekannten Muster. Du solltest nun die Runden 1–20 insgesamt 5 Mal gestrickt haben. Den Faden abschneiden.

ÄRMEL UND HALSAUSSCHNITT

Die Ärmel werden durch Maschenanschlag und Zusammenfügen mit dem Vorder- und Rückenteil an der Basis jeder Ärmelöffnung erstellt. Die Ärmel und das Rückenteil werden dann in Hin- und Rückreihen gestrickt, bis die Arm- und Halsausschnitte erreicht sind. Die Ärmel werden nach dem Halsausschnitt zusammengenäht und die Ärmelbündchen werden gestrickt.

Anfang: Hebe 71 (77, 88, 93, 104, 110, 121, 126, 137) M ab und entferne MM2. lege die nächsten 72 (77, 88, 94, 105, 110, 121, 127, 138) M, MM3, und die nachfolgenden 72 (77, 88, 94, 105, 110, 121, 127, 138) M still (z. B. auf ein Stück Restgarn). Entferne MM4. Du solltest nun 144 (154, 176, 188, 210, 220, 242, 254, 276) M auf deinem Faden aus Restgarn und 142 (154, 176, 186, 208, 220, 242, 252, 274) M auf den Arbeitsnadeln haben. MM1 sollte genau in der Mitte deiner Arbeitsmaschen liegen. Diesen kannst du im nächsten Schritt ebenfalls entfernen.

Ärmel - Rückseite

Anfang (VS): Mit den gerade Stricknadeln und KF2 schlägst du 61 (55, 66, 61, 72, 66, 77, 72, 83) M mit der Methode des Zopf-Anschlags an. Schneide den Faden ab und lege diese Maschen beiseite. Wende dich wieder deinen Arbeitsnadeln zu. Mit KF2 schlägst du 61 (55, 66, 61, 72, 66, 77, 72, 83) M mit dem Zopfanschlag auf der linken Nadel an, dann strickst du weiter mit HF und KF1. Stricke "Farbschema in Hin- und Rückreihen: Reihe 1" über diese 61 (55, 66, 61, 72, 66, 77, 72, 83) M, die 142 (154, 176, 186, 208, 220, 242, 252, 274) M auf der Rückseite des Rumpfs und die 61 (55, 66, 61, 72, 66, 77, 72, 83) M, die am Anfang dieses Schritts beiseitegelegt wurden. Wende die Arbeit. Vervollständige die Reihen 2 bis 20 gemäß dem "Farbschema in Hin- und Rückreihen".

Farbschema in Hin- und Rückreihen

Reihe 1 (VS): [2 M re HF, 2 M re KF1, 2 M re HF, 2 M re KF2, 1 M re HF, 4 M re KF2, 1 M re HF, 2 M re KF2, 2 M re HF, 2 M re KF1, 2 M re HF] bis zum Ende der Reihe.

Reihe 2 (RS): [1 M li HF, 2 M li KF1, 2 M li HF, 3 M li KF2, 1 M li HF, 4 M li KF2, 1 M li HF, 3 M li KF2, 2 M li HF, 2 M li KF1, 1 M li HF] bis zum Ende der Reihe.

Reihe 3: [3 M re KF1, 2 M re HF, 2 M re KF2, 2 M re HF, 4 M re KF2, 2 M re HF, 2 M re KF2, 2 M re HF, 3 M re KF1] bis zum Ende der Reihe.

Reihe 4: [1 M li KF1, 3 M li HF, 2 M li KF2, 2 M li HF, 6 M li KF2, 2 M li HF, 2 M li KF2, 3 M li HF, 1 M li KF1] bis zum Ende der Reihe.

Reihe 5: [3 M re HF, 2 M re KF2, 2 M re HF, 3 M re KF2, 2 M re HF, 3 M re KF2, 2 M re HF, 2 M re KF2, 3 M re HF] bis zum Ende der Reihe.

Reihe 6: [1 M li HF, 3 M li KF2, 2 M li HF, 2 M li KF2, 6 M li HF, 2 M li KF2, 2 M li HF, 3 M li KF2, 1 M li HF] bis zum Ende der Reihe.

Reihe 7: [3 M re KF2, 2 M re HF, 2 M re KF2, 3 M re HF, 2 M re KF1, 3 M re HF, 2 M re KF2, 2 M re HF, 3 M re KF2] bis zum Ende der Reihe.

Reihe 8: [2 M li KF2, 2 M li HF, 2 M li KF2, 2 M li HF, 6 M li KF1, 2 M li HF, 2 M li KF2, 2 M li HF, 2 M li KF2] bis zum Ende der Reihe.

Reihe 9: [2 M re KF2, 1 M re HF, 3 M re KF2, 2 M re HF, 2 M re KF1, 2 M re HF, 2 M re KF1, 2 M re HF, 3 M re KF2, 1 M re HF, 2 M re KF2] bis zum Ende der Reihe.

Reihe 10: [2 M li KF2, 1 M li HF, 2 M li KF2, 2 M li HF, 2 M li KF1, 4 M li HF, 2 M li KF1, 2 M li HF, 2 M li KF2, 1 M li HF, 2 M li KF2] bis zum Ende der Reihe.

Reihe 11: [2 M re KF2, 1 M re HF, 2 M re KF2, 2 M re HF, 2 M re KF1, 4 M re HF, 2 M re KF1, 2 M re HF, 2 M re KF2, 1 M re HF, 2 M re KF2] bis zum Ende der Reihe.

Reihe 12: [2 M li KF2, 1 M li HF, 3 M li KF2, 2 M li HF, 2 M li KF1, 2 M li HF, 2 M li KF1, 2 M li HF, 3 M li KF2, 1 M li HF, 2 M li KF2] bis zum Ende der Reihe.

Reihe 13: [2 M re KF2, 2 M re HF, 2 M re KF2, 2 M re HF, 6 M re KF1, 2 M re HF, 2 M re KF2, 2 M re HF, 2 M re KF2] bis zum Ende der Reihe.

Reihe 14: [3 M li KF2, 2 M li HF, 2 M li KF2, 3 M li HF, 2 M li KF1, 3 M li HF, 2 M li KF2, 2 M li HF, 3 M li KF2] bis zum Ende der Reihe.

Reihe 15: [1 M re HF, 3 M re KF2, 2 M re HF, 2 M re KF2, 6 M re HF, 2 M re KF2, 2 M re HF, 3 M re KF2, 1 M re HF] bis zum Ende der Reihe.

Reihe 16: [3 M li HF, 2 M li KF2, 2 M li HF, 3 M li KF2, 2 M li HF, 3 M li KF2, 2 M li HF, 2 M li KF2, 3 M li HF] bis zum Ende der Reihe.

Reihe 17: [1 M re KF1, 3 M re HF, 2 M re KF2, 2 M re HF, 6 M re KF2, 2 M re HF, 2 M re KF2, 3 M re HF, 1 M re KF1] bis zum Ende der Reihe.

Reihe 18: [3 M li KF1, 2 M li HF, 2 M li KF2, 2 M li HF, 4 M li KF2, 2 M li HF, 2 M li KF2, 2 M li HF, 3 M li KF1] bis zum Ende der Reihe.

Reihe 19: [1 M re HF, 2 M re KF1, 2 M re HF, 3 M re KF2, 1 M re HF, 4 M re KF2, 1 M re HF, 3 M re KF2, 2 M re HF, 2 M re KF1, 1 M re HF] bis zum Ende der Reihe.

Reihe 20: [2 M li HF, 2 M li KF1, 2 M li HF, 2 M li KF2, 1 M li HF, 4 M li KF2, 1 M li HF, 2 M li KF2, 2 M li HF, 2 M li KF1, 2 M li HF] bis zum Ende der Reihe.

Wiederhole [Reihe 1 - Reihe 20] 1 (1, 1, 1, 1, 2, 2, 2, 2) weitere Mal.

Wiederhole [Reihe 1 - Reihe 2] 1 (1, 1, 1, 1, 1, 1, 1, 1) weitere Mal.

Wiederhole [Reihe 3 - Reihe 4] 1 (1, 1, 1, 1, 0, 1, 1, 1) weitere Mal.

Wiederhole [Reihe 5 - Reihe 8] 0 (1, 1, 1, 1, 0, 0, 1, 1) weitere Mal.

Wiederhole [Reihe 9 - Reihe 10] 0 (0, 1, 1, 1, 0, 0, 0, 1) weitere Mal.

Wiederhole [Reihe 11 - Reihe 12] 0 (0, 0, 1, 1, 0, 0, 0, 1) weitere Mal.

Wiederhole [Reihe 13 - Reihe 14] 0 (0, 0, 1, 1, 0, 0, 0, 0) weitere Mal.

Wiederhole [Reihe 15 - Reihe 18] 0 (0, 0, 0, 1, 0, 0, 0, 0) weitere Mal.

Halsausschnitt - Rückseite, rechts

Reihe 1 (VS): Du strickst 106 (105, 126, 125, 146, 145, 167, 166, 188) **M** im bekannten Muster "Farbschema in Hin- und Rückreihen". Lege die verbleibenden 158 (159, 182, 183, 206, 207, 229, 230, 252) **M** zunächst still. Wende die Arbeit

Reihe 2 (RS): Du strickst im bekannten Muster "Farbschema in Hin- und Rückreihen" bis zum Ende der Reihe.

Reihe 3: Du strickst im bekannten Muster "Farbschema in Hin- und Rückreihen" bis zu den letzten 3 M, 2 M rezus, 1 M re.

Reihe 4: Du strickst im bekannten Muster "Farbschema in Hin- und Rückreihen" bis zum Ende der Reihe.

Wiederhole [Reihe 3 - Reihe 4] 6 weitere Mal. Du solltest nun insgesamt 99 (98, 119, 118, 139, 138, 160, 159, 181) M auf den Arbeitsnadeln haben. Kette diese M mit KF2 ab.

Die Fäden von HF, KF1 und KF2 abschneiden.

Halsausschnitt – Rückseite, links

Anfang: Mit der VS dir zugewandt, kehrst du zu den stillgelegten 158 (159, 182, 183, 206, 207, 229, 230, 252) M zurück. Setze die ersten 52 (54, 56, 58, 60, 62, 62, 64, 64) M auf einen Maschenhalter beiseite. Setze die nächsten 106 (105, 126, 125, 146, 145, 167, 166, 188) M auf die Arbeitsnadeln.

Reihe 1 (VS): Du beginnst mit HF, KF1, und KF2 und strickst 106 (105, 126, 125, 146, 145, 167, 166, 188) M im bekannten Muster "Farbschema in Hin- und Rückreihen". Wende die Arbeit

Reihe 2 (RS): Du strickst im bekannten Muster "Farbschema in Hin- und Rückreihen" bis zum Ende der Reihe.

Reihe 3: 1 M re, SSK, stricke im bekannten Muster "Farbschema in Hin- und Rückreihen" bis zum Ende der Reihe.

Reihe 4: Du strickst im bekannten Muster "Farbschema in Hin- und Rückreihen" bis zum Ende der Reihe.

Wiederhole [Reihe 3 - Reihe 4] 6 weitere Mal. Du solltest nun insgesamt 99 (98, 119, 118, 139, 138, 160, 159, 181) M auf den Nadeln haben. Kette diese M mit KF2 ab. Die Fäden von HF, KF1 und KF2 abschneiden

Linker Ärmel - Vorderseite

Anfang (VS): Nimm die stillgelegten 144 (154, 176, 188, 210, 220, 242, 254, 276) M vom Anfang des Abschnitts "Ärmel und Halsausschnitt" und setze sie auf die Arbeitsnadeln. Mit KF2 schlägst du 60 (55, 66, 60, 71, 66, 77, 71, 82) M auf der linken Nadel im Zopfanschlag an. Weiter geht es mit HF und KF1.

Reihe 1 (VS): Beginnend mit der Masche 12 (1, 1, 12, 12, 1, 1, 12, 12) des "Farbschema in Hin- und Rückreihen: Reihe 1", strickst du über die 60 (55, 66, 60, 71, 66, 77, 71, 82) Anfangsmaschen und die ersten 72 (77, 88, 94, 105, 110, 121, 127, 138) M des Vorderteils des Rumpfes. Du solltest nun den MM3 erreicht haben. Entferne den MM3. Lege die verbliebenen 72 (77, 88, 94, 105, 110, 121, 127, 138) M des Vorderteils des Rumpfes still. Du solltest nun 132 (132, 154, 154, 176, 176, 198, 198, 220) M auf den Arbeitsnadeln haben. Wende die Arbeit

Reihe 2 (RS): Du strickst im bekannten Muster "Farbschema in Hin- und Rückreihen" bis zum Ende der Reihe.

Reihe 3: Du strickst im bekannten Muster "Farbschema in Hin- und Rückreihen" bis zu den letzten 3 M, 2 M rezus, 1 M re.

Reihe 4: Du strickst im bekannten Muster "Farbschema in Hin- und Rückreihen" bis zum Ende der Reihe.

Wiederhole [Reihe 3 - Reihe 4] 10 weitere Mal. Du solltest nun 121 (121, 143, 143, 165, 165, 187, 187, 198) M auf den Arbeitsnadeln haben. In der letzten Rückreihe setzt du RM3 in die 1. Masche.

Weiterhin im bekannten Muster "Farbschema in Hin- und Rückreihen" über 22 (26, 30, 34, 36, 40, 44, 48, 50) Reihen ohne Abnahmen stricken.

Halsausschnitt - vorne links

Reihe 1 (VS): Du strickst im bekannten Muster "Farbschema in Hin- und Rückreihen" bis zu den letzten 11 (12, 13, 14, 15, 16, 16, 17, 17) M. Lege diese 11 (12, 13, 14, 15, 16, 16, 17, 17) M auf einem Maschenhalter beiseite. Du solltest nun 110 (109, 130, 129, 150, 149, 171, 170, 192) M auf den Arbeitsnadeln haben. Wende die Arbeit

Reihe 2 (RS): Du strickst im bekannten Muster "Farbschema in Hin- und Rückreihen" bis zum Ende der Reihe.

Reihe 3: Du strickst im bekannten Muster "Farbschema in Hin- und Rückreihen" bis zu den letzten 3 M, 2 M rezus, 1 M re.

Reihe 4: Du strickst im bekannten Muster "Farbschema in Hin- und Rückreihen" bis zum Ende der Reihe.

Wiederhole [Reihe 3 - Reihe 4] 10 weitere Mal. Du solltest nun 99 (98, 119, 118, 139, 138, 160, 159, 181) M auf den Arbeitsnadeln haben. Kette diese M mit KF2 ab. Die Fäden von HF, KF1 und KF2 abschneiden

Nähe die Oberseite der vorderen linken Schulter und des Ärmels mit Matratzenstich an die Oberseite der hinteren linken Schulter und des Ärmels. Unter dem Ärmel wird nichts zusammengenäht.

Rechter Ärmel - vorne

Anfang: Mit geraden Nadeln und KF2 schlägst du 60 (55, 66, 60, 71, 66, 77, 71, 82) M im Zopfanschlag an. Schneide den Faden ab und lege diese Maschen beiseite.

Reihe 1 (VS): Wende dich wieder den 72 (77, 88, 94, 105, 110, 121, 127, 138) stillgelegten M des Abschnitts "Linker Ärmel - vorne" zu und lege sie auf deine Arbeitsnadeln. Du beginnst mit HF, KF1, und KF2. Beginnend mit der Masche 12 (1, 1, 12, 12, 1, 1, 12, 12) des "Farbschema in Hin- und Rückreihen: Reihe 1" strickst du über die 72 (77, 88, 94, 105, 110, 121, 127, 138) M der rechten Seite des Rumpfes und den 60 (55, 66, 60, 71, 66, 77, 71, 82) M, die während der Anfangsrunde stillgelegt wurden. Du solltest nun 132 (132, 154, 154, 176, 176, 198, 198, 220) M auf den Arbeitsnadeln haben. Wende die Arbeit

Reihe 2 (RS): Du strickst im bekannten Muster "Farbschema in Hin- und Rückreihen" bis zum Ende der Reihe.

Reihe 3: 1 M re, SSK, stricke im bekannten Muster "Farbschema in Hin- und Rückreihen" bis zum Ende der Reihe.

Reihe 4: Du strickst im bekannten Muster "Farbschema in Hin- und Rückreihen" bis zum Ende der Reihe.

Wiederhole [Reihe 3 - Reihe 4] 10 weitere Mal. Du solltest nun 121 (121, 143, 143, 165, 165, 187, 187, 198) M auf den Arbeitsnadeln haben. In der letzten Rückreihe setzt du RM4 in die letzte Masche.

Du arbeitest weiter im bekannten Muster "Farbschema in Hin- und Rückreihen" über 22 (26, 30, 34, 36, 40, 44, 48, 50) Reihen, ohne Abnahmen.

Halsausschnitt - vorne, links

Reihe 1 (VS): Du strickst im bekannten Muster "Farbschema in Hin- und Rückreihen" bis zum Ende der Reihe.

Reihe 2 (RS): Du strickst im bekannten Muster "Farbschema in Hin- und Rückreihen" bis zu den letzten 11 (12, 13, 14, 15, 16, 16, 17, 17) M. Lege diese 11 (12, 13, 14, 15, 16, 16, 17, 17) M auf einen Maschenhalter und lege sie beiseite. Du solltest nun 110 (109, 130, 129, 150, 149, 171, 170, 192) M auf den Arbeitsnadeln haben. Wende die Arbeit

Reihe 3: 1 M re, SSK, stricke im bekannten Muster "Farbschema in Hin- und Rückreihen" bis zum Ende der Reihe.

Reihe 4: Du strickst im bekannten Muster "Farbschema in Hin- und Rückreihen" bis zum Ende der Reihe.

Wiederhole [Reihe 3 - Reihe 4] 10 weitere Mal. Du solltest nun 99 (98, 119, 118, 139, 138, 160, 159, 181) M auf den Arbeitsnadeln haben. Kette diese M mit KF2 ab. Die Fäden von HF, KF1 und KF2 abschneiden

Nähe die Oberseite der vorderen rechten Schulter und des Ärmels mit dem Matratzenstich an die Oberseite der hinteren rechten Schulter und des Ärmels. Nähe nichts unter dem Ärmel zusammen.

ÄRMELBÜNDCHEN

Die Bündchen an den Ärmeln werden aufgenommen und in Hin- und Rückreihen gestrickt, bevor die Ärmel zusammengenäht werden.

Reihe 1 (VS): Mit der VS dir zugewandt, strickst du zweifädig mit der HF, nimmst 90 (94, 98, 106, 110, 114, 118, 126, 130) M auf und strickst über die Anschlagreihe des Ärmels. Wende die Arbeit

Reihe 2 (RS): Alle M re bis zum Ende der Reihe.

Reihe 3: alle M li bis zum Ende der Reihe.

Reihe 4: alle M re bis zum Ende der Reihe.

Reihe 5: alle M re bis zum Ende der Reihe.

Reihe 6: Nimm 2 Fäden der KF2 zusammen und stricke bis zum Ende alle M li

Reihe 7: alle M re bis zum Ende der Reihe. KF2 abschneiden.

Reihe 8: Nimm die HF doppelt und stricke alle M li bis zum Ende der Reihe.

Reihe 9: [2 M re, 2 M li] bis zu den letzten 2 M, 2 M re.

Reihe 10: Die Maschen stricken, wie sie erscheinen

Reihe 11: [1 M li, 2 M re, 1 M li] bis zu den letzten 2 M, 1 M li, 1 M re.

Reihe 12: Die Maschen stricken, wie sie erscheinen

Reihe 13: [2 M li, 2 M re] bis zu den letzten 2 M, 2 M li.

Reihe 14: Die Maschen stricken, wie sie erscheinen

Reihe 15: [1 M re, 2 M li, 1 M re] bis zu den letzten 2 M, 1 M re, 1 M li.

Reihe 16: Die Maschen stricken, wie sie erscheinen

Wiederhole [Reihe 9-16] noch einmal.

Reihe 17: alle M re bis zum Ende der Reihe.

Reihe 18: Nimm KF2 doppelt und stricke alle M li bis zum Ende der Reihe.

Reihe 19: alle M re bis zum Ende der Reihe. KF2 abschneiden.

Reihe 20: Nimm die HF doppelfädig, alle M li bis zum Ende der Reihe.

Reihe 21: alle M li bis zum Ende der Reihe.

Reihe 22: alle M re bis zum Ende der Reihe.

Reihe 23: alle M li bis zum Ende der Reihe.

Reihe 24: alle M re bis zum Ende der Reihe. Alle M links abketten.

Der Ärmel wird längs mit KF2 und dem Matratzenstich zusammengenäht.

Wiederhole diesen Schritt für den zweiten Ärmel.

DAS RUMPFBÜNDCHEN TEILEN

In diesem Abschnitt wirst du die hinteren und vorderen unteren Ränder des Pullovers separat aufnehmen und stricken. Sie werden jeweils in Hin- und Rückreihen gestrickt, um einen geteilten Saum zu erhalten.

Bündchen hinten

Reihe 1 (VS): Mit dem Pullover verkehrt herum gehalten und der VS dir zugewandt, 2 Fäden der HF zusammen nehmen, 92 (100, 112, 120, 132, 140, 156, 160, 176) M zwischen RM1 und RM2 aufnehmen und stricken.

Wende die Arbeit

Reihe 2 (RS): 1 M abh, FVA, bis zur letzten M alle M re, 1 M li.

Reihe 3: 1 M abh, FHA, bis zur letzten M alle M li, 1 M re.

Reihe 4: 1 M abh, FVA, bis zur letzten M alle M re, 1 M li.

Reihe 5: 1 M abh, FHA, alle M re bis zum Ende der Reihe.

Reihe 6: Nimm KF2 doppelfädig, 1 M abh. FVA, alle M li bis zum Ende der Reihe.

Reihe 7: 1 M abh, FHA, alle M re bis zum Ende der Reihe. KF2 abschneiden.

Reihe 8: Nimm die HF doppelfädig, 1 M abh. FVA, alle M li bis zum Ende der Reihe.

Reihe 9: 1 M abh, FHA, [2 M re, 2 M li] bis zu den letzten 3 M, 3 M re.

Reihe 10: 1 M abh, FVA, bis zur letzten M alle M stricken, wie sie erscheinen, 1 M li.

Reihe 11: 1 M abh, FHA, [1 M li, 2 M re, 1 M li] bis zu den letzten 3 M, 1 M li, 2 M re.

Reihe 12: 1 M abh, FVA, bis zur letzten M alle M stricken, wie sie erscheinen, 1 M li.

Reihe 13: 1 M abh, FHA, [2 M li, 2 M re] bis zu den letzten 3 M, 2 M li, 1 M re.

Reihe 14: 1 M abh, FVA, bis zur letzten M alle M stricken, wie sie erscheinen, 1 M li.

Reihe 15: 1 M abh, FHA, [1 M re, 2 M li, 1 M re] bis zu den letzten 3 M, 1 M re, 1 M li, 1 M re.

Reihe 16: 1 M abh, FVA, bis zur letzten M alle M stricken, wie sie erscheinen, 1 M li.

Wiederhole [Reihe 9-16] noch einmal.

Reihe 17: 1 M abh, FHA, alle M re bis zum Ende der Reihe.

Reihe 18: Nimm KF2 doppelt und stricke 1 M abh. FVA, alle M li bis zum Ende der Reihe.

Reihe 19: 1 M abh, FHA, alle M re bis zum Ende der Reihe. KF2 abschneiden.

Reihe 20: Nimm die HF doppelt, 1 M abh., FVA, alle M li bis zum Ende der Reihe.

Reihe 21: 1 M abh, FHA, bis zur letzten M alle M li, 1 M re.

Reihe 22: 1 M abh, FVA, bis zur letzten M alle M re, 1 M li.

Reihe 23: 1 M abh, FHA, bis zur letzten M alle M li, 1 M re.

Reihe 24: 1 M abh, FVA, bis zur letzten M alle M re, 1 M li. Alle M links abketten.

Bündchen vorne

Reihe 1 (VS): Mit dem Pullover verkehrt herum gehalten und der VS dir zugewandt, 2 Fäden der HF zusammen nehmen, 92 (100, 112, 120, 132, 140, 156, 160, 176) M zwischen RM1 und RM2 aufnehmen und stricken.

Wende die Arbeit.

Stricke das Bündchen vorne wie das Bündchen hinten und beginne dabei mit Reihe 2.

KRAGEN

Anfangsrunde: Maschen aufnehmen

Der gesamte Kragen des Pullovers ist in Runden gestrickt und verwendet spezifische Zunahmen und Abnahmen an bestimmten Stellen, um die Ecken und die Formgebung zu erzeugen.

1. Drehe deinen Pullover so, dass die VS dir zugewandt ist. Beginne mit 2 Fäden HF, die zusammengehalten werden. Nimm die still gelegten 52 (54, 56, 58, 60, 62, 62, 64, 64) M aus dem Abschnitt "Halsausschnitt - links, hinten" wieder auf die Arbeitsnadeln. Nimm die HF doppelt und stricke [1 M re, 2 M rezus] bis noch 1 (0, 2, 1, 0, 2, 2, 1, 1) Maschen übrig sind. 1 (0, 2, 1, 0, 2, 2, 1, 1) M re.
2. Nimm 28 M auf und stricke sie rechts über die linke Schulter.
3. Stricke 10 (11, 12, 13, 14, 15, 15, 16, 16) M re, die im Abschnitt "Halsausschnitt - links, vorne" stillgelegt wurden. **Setze MM1.** Die letzte M wird rechts gestrickt. **Setze MM2.**
4. Nimm 22 (28, 32, 36, 39, 43, 47, 51, 54) M auf und stricke sie rechts ab bis zum RM3. Entferne den RM3. **Setze MM3.**
5. Nimm 17 M bis zur Mitte des vorderen Halsausschnitts auf und stricke sie rechts ab. **Setze MM4.**
6. Nimm 17 M zwischen der vorderen Mitte des Halsausschnitts und dem RM4 auf und stricke sie rechts ab. Entferne den RM4. **Setze MM5.**
7. Nimm 24 (28, 32, 36, 39, 43, 47, 51, 54) M auf und stricke sie rechts ab. **Setze MM6.**
8. Stricke die erste stillgelegte M des Abschnitts "Halsausschnitt - vorne links" rechts ab. **Setze MM7.** Stricke 10 (11, 12, 13, 14, 15, 15, 16, 16) stillgelegte M des Abschnittsset aside during "Halsausschnitt - vorne, rechts" rechts ab.
9. Nimm 28 M über die linke Schulter auf und stricke sie rechts ab. Setze **MM8**, um den Beginn deiner Runde zu markieren. Du solltest nun 195 (206, 218, 229, 238, 250, 258, 269, 275) M in deiner Runde haben.

Runde 1: alle M li bis zum MM1, M1RP, MM1 abh., 1 M li, MM2 abh., M1LP, alle M li bis zum MM3, MM3 abh., 2 M lizus, alle M li bis 2 M vor MM4, SSP, MM4 abh., 2 M lizus, alle M li bis 2 M vor MM5, SSP, MM5 abh., alle M li bis zum MM6, M1RP, MM6 abh., 1 M li, MM7 abh., M1LP, alle M li bis zum Ende der Runde

Runde 2: bis zum Ende der Runde alle M li, die MM abheben, wenn du sie erreichst

Runde 3: alle M re bis zum MM1, M1R, MM1 abh., 1 M re, MM2 abh., M1L, alle M re bis zum MM3, MM3 abh., SSK, alle M re bis 2 M vor dem MM4, 2 M rezus, MM4 abh., SSK, alle M re bis 2 M vor dem MM5, 2 M rezus, MM5 abh., alle M re bis zum MM6, M1R, MM6 abh., 1 M re, MM7 abh., M1L, alle M re bis zum Ende der Runde.

Runde 4: Wie Runde 3.

Runde 5: Die MM abheben, wenn du sie erreichst, alle M li bis zum Ende der Runde.

Runde 6: Wie Runde 1.

Runde 7: alle M li bis zum MM1, entferne MM1, 1 M li, entferne MM2, alle M li bis zum MM3, entferne MM3, 2 M lizus, alle M li bis 2 M vor MM4, SSP, entferne MM4, 2 M lizus, alle M li bis 2 M vor MM5, SSP, entferne MM5, alle M li bis zum MM6, entferne MM6, 1 M li, entferne MM7, bis zum Ende der Runde alle M li, entferne MM8. Alle M links abketten.

Fertigstellung

Die Enden verweben. Feucht spannen und flach auslegen. Du kannst den Halsausschnitt mit Stecknadeln fixieren, um einen schönen, sauberen Abschluss zu erhalten.

Viel Spaß!

Annelise Driscoll Gingrow/ Grey Cap Knits