

# DEMETER – SCHAL MIT PERLEN

Jumbo-Deckenschal mit perlenbesetzten Fransen

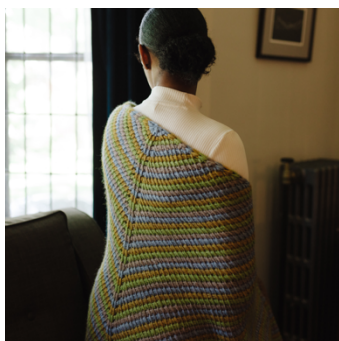


Lass dich von der Wärme des mit Perlen versehenen Demeter-Schals einwickeln. Benannt nach der griechischen Göttin der Ernte, umhüllt dich dieser Jumbo-Deckenschal mit einer Länge von 236,25 cm mit heimeligen Herbstgefühlen. Dünne Streifen in aufeinander abgestimmten Farben gehen in einen Rand aus strukturierten Maschen über, der mit einem Abschluss aus verdrehten Fransen endet. Wenn du das Dramatische liebst, dann bekommst du genau das mit diesem übergroßen Dreieckstuch.

Die Anleitung für den Demeter-Schal ist Teil der Happy-Place-Kollektion, die passend zum Garn Happy Place Apricity entworfen wurde. Auf der Hobbii-Website findest du weitere Anleitungen aus dieser Kollektion sowie das passende Garn.

Anleitung von Toni of TL Yarn Crafts  
Instagram: [@TLYarnCrafts](https://www.instagram.com/TLYarnCrafts)  
Tagge deine Projekte mit [#TLycMakers](https://www.instagram.com/TLycMakers)





## MATERIAL

---

**GARN:** Hobbii Happy Place Apricity,  
Garngruppe: Super Bulky (Nr. 6); 65 % Alpaka,  
28 % Polyamid, 7 % Wolle [50 g = 70 m].

- 3 Knäuel von jeder Farbe: 18 (A), 06 (B), 21 (C), 02 (D) und 05 (E).

**HÄKELNADEL:** Tunesische Häkelnadel 10 mm,  
Kabellänge bis 178 cm – das lange Kabel wird  
durch das Zusammenfügen von zwei Kabeln  
erreicht, Häkelnadel 2,75 mm; die Nadelstärke  
sollte entsprechend der Maschenprobe  
angepasst werden.

**ZUBEHÖR:** Schere, Sticknadel, Maßband,  
mindestens 50 runde 6-mm-Holzperlen,  
Hilfsmittel zum Dämpfen/feucht Spannen.

**BESTELLE DAS GARN HIER:**

<https://shop.hobbii.de/demeter-schal-mit-perlen>

## MAßE

---

**FERTIGE GRÖßE:** Der Schal hat eine  
Spannweite von 236,25 cm und eine Tiefe von  
114,25 cm, ohne Fransen und nach dem  
Spannen.

**MASCHENPROBE:** 11 Reihen x 15 M im  
tunesischen Grundstich (tss) = 15,25 cm

## ANMERKUNGEN ZUR ANLEITUNG + TUTORIALS

---

- Für diesen Schal solltest du die Grundlagen des tunesischen Häkelns (TH) kennen, wissen, wie man den tunesischen Grundstich und den tunesischen Rückstich macht, und wie man die Farbe wechselt. Folge den Links zu diesen Videos, um diese Maschen und Techniken zu erlernen: [Tunesisch Häkeln für Anfänger + Grundstich](#); [Tunesischer Rückstich](#); [TH – Farbwechsel](#).
- Führe alle Farben an der Seite der Arbeit mit nach oben – schneide sie NICHT nach jedem Farbwechsel ab.
- Diese Anleitung ist so konzipiert, dass fast jeder Zentimeter der 15 Knäuel genutzt wird. Bitte nimm dir vor Arbeitsbeginn die Zeit für die korrekte Maschenprobe, um sicherzustellen, dass du genug Garn hast, um die vorgesehene Größe zu erreichen.



## ABKÜRZUNGEN

---

**Fw** = Farbe wechseln

**Lm** = Luftmasche(n)

**Zun** = Zunahme (siehe *Spezielle Maschen*)

**tRm** = (Last Tunisian Stitch) Tunesische Randmasche (siehe *Spezielle Maschen*)

**RetP** = (Return Pass) Rückwärtspass (siehe *Spezielle Maschen*)

**Km** = Kettmasche(n)

**M** = Masche(n)

**Trs** = (Tunisian reverse stitch) Tunesischer Rückstich

**Trs-Km** = (Tunisian reverse slip stitch) Tunesischer Rückstich mit Km (siehe *Spezielle Maschen*)

**Tss** = (Tunisian simple stitch) Tunesischer Grundstich

**U** = Umschlag

## ANLEITUNG

---

### SPEZIELLE MASCHEN

---

**Zunahme (Zun):** In der Lücke direkt nach der gerade vollendeten Masche eine Schlaufe durchholen. Die nächste Masche ist der vertikale Steg nach der Zunahme.

**Tunesische Randmasche (Lts):** Unter BEIDEN vertikalen Stegen der letzten Masche einstechen und eine Schlaufe durchholen.

**Rückwärtspass (RetP):** 1 Lm, (Umschlag, durch die nächsten 2 Schlaufen auf der Nadel ziehen), bis noch 1 Schlaufe auf der Nadel übrig ist.

**Tunesischer Rückstich mit Km (trs-Km):** Wie für einen tunesischen Rückstich in die nächste Masche einstechen, Umschlag, eine Schlaufe durchholen, durch die verbleibende Schlaufe auf der Nadel ziehen.

## DIE FRANSEN

---

Wenn du dazu aufgefordert wirst, **arbeite die Fransen** wie folgt:

1. Zieh die Schlaufe auf der Nadel auf eine Länge von 30,5 cm (verwende bei Bedarf ein Maßband).
2. Nimm die Perle mit der 2,75-mm-Häkelnadel auf die Schlaufe.
3. Verdrehe die Schlaufe 30-mal und führe die Spitze der Schlaufe an den Rand des Schals - die Franse wird dann zurückschnellen und sich von allein um sich selbst verzwirbeln. Ich habe die Schlaufe zum Verdrehen von der Nadel genommen. Denk daran, die Schlaufe in diesem Fall nach diesem Schritt wieder auf die 10-mm-Häkelnadel zu nehmen.
4. Km in die nächste M.

## SCHAL ANLEITUNG

---

### HAUPTTEIL

**Wechsle am Ende jeder Reihe die Farbe und beende jeweils 1 Reihe in den Farben A, B, C und D. Führe die Garne über den Schal mit.**

**BASISREIHE:** Arbeite mit A und der größeren Häkelnadel und lass einen 15,25 cm langen Anfangsfaden stehen. 8 Lm, eine Schlaufe durch das rückwärtige Maschenglied der 2. Lm ab der Nadel holen und dann durch die rückwärtigen Maschenglieder aller verbleibenden Lm, 1 Lm, (U und durch 2 Schlaufen ziehen), bis noch 2 Schlaufen auf der Nadel übrig sind, Fw zu B. (8 M)

**REIHE 1:** 1 tss, (U, 1 tss) 2-mal (1 tss, U) 2-mal, 1 tss, lts, RetP. (12 M)

**REIHE 2:** 1 tss, U, U im tss, tss bis zum nächsten U, U im tss, U, 2 tss, U, U im tss, tss bis zum nächsten U, U im tss, U, 1 tss, lts, RetP. (16 M)

Reihe 2 wiederholen und dabei nach jeder Reihe zur nächsten Farbe wechseln. Damit fortsetzen, bis du alle drei Knäuel jeder Farbe A-D verarbeitet hast, und du die letzte vollständige Reihe mit dem vorhandenen Garn fertiggestellt hast. Ich habe insgesamt 14 Wiederholungen der Farbsequenz + 3 zusätzliche Reihen geschafft (59 Reihen insgesamt).

Nach der letzten Reihe, Fw zu Farbe E. Alle anderen Farben abschließen.

### RAND

**REIHE 1:** Mit Farbe E Reihe 2 aus dem vorherigen Abschnitt wiederholen.

**REIHE 2-7:** 1 tss, U, U im tss, trs bis zum nächsten U, U im tss, U, 2 tss, U, U im tss, trs bis zum nächsten U, U im tss, U, 1 tss, lts, RetP.

## **ABKETTEN + FRANSEN**

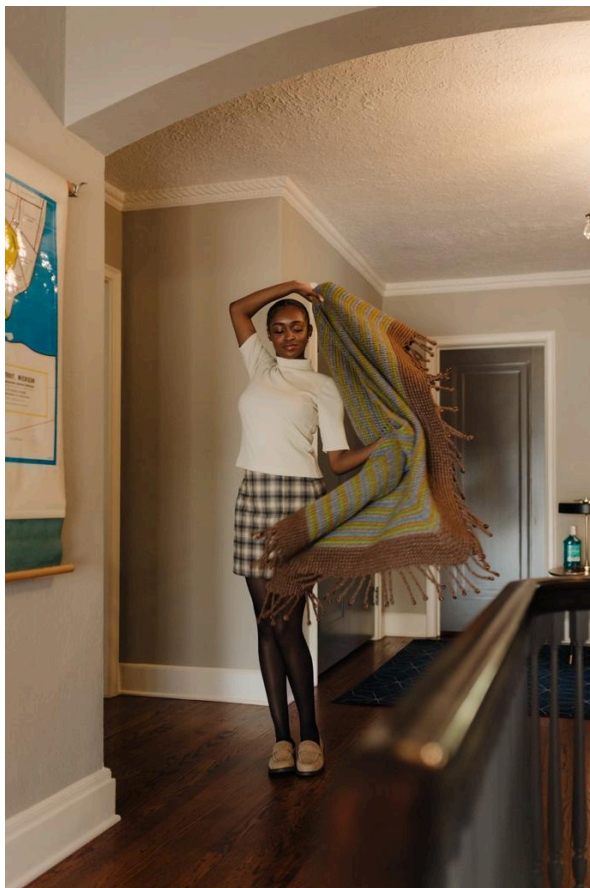
Die Fransen werden im Zuge des Abkettens gearbeitet.

**ABKETTEN:** Km in die nächste M und U, trs-Km in die nächste M, (die Fransen arbeiten – siehe den Abschnitt **DIE FRANSEN** oben, 2 Km) über die Reihe bis zu den letzten 3 M, dabei das folgende Muster einhalten – trs-Km in jeden trs, Km in jeden tss und U. Die letzten 3 M: Km in den U und die nächste M, Km in die letzte M wie für eine lts.

Die letzte Farbe abschließen und alle Fäden vernähen.

Öffne alle Fransen und passe den Sitz der Perlen an den unteren Rand der Schlaufe an.

Spanne die Arbeit mit einem Dampfbügeleisen auf die endgültigen Maße. Dehne jede der Fransen beim Spannen leicht und stecke sie fest, damit sie besser fallen.



### ***Abbildung des Schals beim Spannen:***



Anleitung und Bilder ©TL Yarn Crafts. Diese Anleitung darf nicht reproduziert, vervielfältigt, weiterverteilt oder verkauft werden. Der Verkauf von Produkten, die auf der Grundlage dieser Anleitung hergestellt wurden, ist erlaubt. Beim Online-Verkauf muss TLYarn Crafts angegeben werden.