



STRICKANLEITUNG

Lurdes

Chevron-Pullover

Design: Maria Gomes | Autumn 2024

MATERIAL

Hobbii Highland Wool

Garn A: Orange (30); 4 (4, 5, 5, 6, 6, 7, 8, 10) Knäuel

Garn B: Lilac (37); 1 (2, 2, 2, 2, 2, 3, 3, 3) Knäuel

Garn C: Yellow (26); 1 (2, 2, 2, 2, 2, 3, 3, 3) Knäuel

Garn D: Green (20); 1 (2, 2, 2, 2, 2, 3, 3, 3) Knäuel

Rundstricknadel 3 mm, 80 cm **und** Stricknadeln, die für das Arbeiten mit einem kleinen Umfang in der Runde geeignet sind.

Rundstricknadel 3,5 mm, 80 cm **und** Stricknadeln, die für das Arbeiten mit einem kleinen Umfang in der Runde geeignet sind.

Verwende immer die Nadelstärke, mit der du nach dem Spannen die korrekte Maschenprobe erreichst.

Abnehmbare Maschenmarkierer (2), Maschenmarkierer (2), Maschenhalter oder Restgarn.

GARN

 **Highland Wool**, Hobbii

100 % Wolle

50 g = 175 m

FRAGEN

Bei Fragen zur Anleitung wende dich gerne an kundenservice@hobbii.de. Bitte auch unbedingt Namen und Nummer der Anleitung angeben.

Viel Vergnügen!

GRÖßE

1 (2, 3, 4, 5, 6, 7, 8, 9)

MAßE

Fertiger Brustumfang (breiteste Stelle): 81 (91, 101,5, 111,5, 122, 132, 142, 152, 162,5) cm – mit 12-16 cm Bewegungsspielraum („positive ease“) beim Tragen.

Das Model hat einen Brustumfang von 104 cm und trägt Größe 5.

INFORMATION ZUR ANLEITUNG

Lurdes wird von oben nach unten gearbeitet. Das Rückenteil wird zuerst gestrickt und die Schultern werden mit verkürzten Reihen geformt. Das Rückenteil wird bis zum unteren Armausschnitt gestrickt. Dann werden aus den hinteren Schultern Maschen für jede Seite des Vorderteils aufgefasst. Auch die vorderen Schultern werden mit verkürzten Reihen geformt. Nach Fertigstellung des Halsausschnitts werden das rechte und das linke Vorderteil zusammengefügt und bis zur gleichen Länge wie das Rückenteil bis zum unteren Armausschnitt gearbeitet. Vorder- und Rückenteil werden dann verbunden und weiter in der Runde gestrickt. Wenn der Rumpf fertig ist, werden die Ärmel und der Halsbund in der Runde gearbeitet.

HASHTAGS FÜR SOZIALE MEDIEN

#LurdesPullover #PomPomXHobbii

BESTELLE DAS GARN HIER

<https://shop.hobbii.de/lurdes-chevron-pullover>

Anleitung



MASCHENPROBE

23 M und 30,5 Runden = 10 cm glatt rechts in der Runde gestrickt mit 3,5-mm-Nadeln und nach dem Spannen.

24 M und 42 Runden = 10 cm im Chevron-Muster in der Runde gestrickt mit 3,5-mm-Nadeln und nach dem Spannen.

ABKÜRZUNGEN

Abn Abnahme(n)

Zun Zunahme(n)

re rechts

2Mrezus 2 Maschen rechts zusammenstricken

M1L Linksgeneigte Zunahme: Stich mit der linken Nadel von vorne nach hinten in den Querfaden zwischen den beiden Nadeln ein und stricke die M re verschränkt (d.h. von hinten) ab

M1R Rechtsgeneigte Zunahme: Stich mit der linken Nadel von hinten nach vorne in den Querfaden zwischen den beiden Nadeln ein und stricke die Masche rechts (d.h. von vorne) ab

M1L(li) Linksgeneigte Zunahme links: Stich mit der linken Nadel von vorne nach hinten in den Querfaden zwischen den beiden Nadeln ein und stricke die M li verschränkt ab

M1R(li) Rechtsgeneigte Zunahme links: Stich mit der linken Nadel von hinten nach vorne in den Querfaden zwischen den beiden Nadeln ein und stricke die Masche links ab

Mm an Maschenmarkierer anbringen

li links

wdh wiederholen

RS Rechte Seite

Mm abh Mm abheben

M abh Masche abheben

Ssk 2 M nacheinander rechts abheben und rechts verschränkt zusammenstricken

M	Masche(n)
LS	Linke Seite
FhA	mit dem Faden hinter der Arbeit
FvA	mit dem Faden vor der Arbeit

MASCHEN-GLOSSAR

Maschenanschlag: „Cable-Cast-On“ auf der LS: Die Arbeit auf die LS wenden. [Mit der rechten Nadel von hinten nach vorne zwischen den ersten 2 M auf der linken Nadel einstechen. Den Faden wie zum Linksstricken um die Nadel legen. Den Faden durchziehen, um die Masche zu beenden und dann diese neue M auf die linke Nadel heben] bis zum Ende.

Verkürzte Reihen

So wird eine Doppelmasche (DM) gearbeitet: Mit dem Faden vor der Arbeit die Masche wie zum Linksstricken abheben, den Faden hinter die Arbeit nehmen und festziehen (die Masche erscheint nun doppelt = DM)

Die Doppelmasche stricken: Wenn du in den folgenden Reihen bei der DM ankommst, dann stricke sie im Muster, indem du durch beide Beinchen der DM einstichst, sodass sie wie eine einzelne Masche gestrickt wird.

1x1-Rippenmuster (in der Runde):

Runde 1: [1 re, 1 li] bis zum Ende.

Für das Muster Runde 1 wdh.

Chevron-Muster (in Hin- und Rückreihen):

Reihe 1 (RS): [3 abh FhA, 1 re] bis zum Ende.

Reihe 2 (LS): [2 li, 1 abh FvA, 1 li] bis zum Ende.

Reihe 3: Re bis zum Ende.

Reihe 4: Li bis zum Ende.

Für das Muster Reihe 1-4 wdh.

Chevron-Muster (in der Runde):

Runde 1: [3 abh FhA, 1 re] bis zum Ende.

Runde 2: [1 re, 1 abh FhA, 2 re] bis zum Ende.

Runde 3: Re bis zum Ende.

Runde 4: Re bis zum Ende.

Für das Muster Runde 1-4 wdh.

BEGINN DER ANLEITUNG

Beachte: Das Streifen-Muster

Für ein 4-farbiges Chevron-Muster werden durchgehend jeweils 4 Reihen in der Reihenfolge B, C, D, A gearbeitet. Die nicht verwendeten Farben werden an der Seite der Arbeit mit nach oben geführt und die Fäden am Anfang der Reihe miteinander verdreht.

RÜCKENTEIL

Mit der größeren Nadel und Garn A 117 (129, 141, 153, 165, 177, 189, 201, 213) M anschlagen.

Basisreihe (LS): Li bis zum Ende.

In der 38. (43, 48, 53, 59, 65, 70, 75, 80) M von jeder Seite entlang des angeschlagenen Rands abnehmbare Maschenmarkierer anbringen.

Formen der Schultern

Verkürzte Reihe 1 (RS): 80 (87, 94, 101, 107, 113, 120, 127, 134) re, wenden.

Verkürzte Reihe 2 (LS): Eine DM machen, 42 (44, 46, 48, 48, 50, 52, 54) li, wenden.

Verkürzte Reihe 3 (RS): Eine DM machen, re bis zur DM, die DM als eine M stricken, 13 (14, 16, 18, 20, 22, 23, 25, 27) re, wenden.

Verkürzte Reihe 4 (LS): Eine DM machen, li bis zur DM, die DM als eine M stricken, 13 (14, 16, 18, 20, 22, 23, 25, 27) li, wenden.

Die verkürzten Reihen 3-4 noch einmal wdh.

Nächste Reihe (RS): Eine DM machen, re bis zum Ende, die DM als eine M stricken.

Nächste Reihe (LS): Links bis zum Ende, dabei DM wie oben beschrieben als eine M stricken.

Beginn des Diagramms

Beachte: Für ein 4-farbiges Chevron-Muster werden durchgehend jeweils 4 Reihen in der Reihenfolge B, C, D, A gearbeitet.

Garn B ansetzen.

Reihe 1 (RS): 1 re, Runde 1 des Chevron-Diagramms bis zum Ende arbeiten.

Reihe 2 (LS): Reihe 2 des Chevron-Diagramms bis zur letzten M, 1 li.

Die jeweils nächste Reihe des Diagramms arbeiten und gerade weiterstricken, bis das Rückenteil eine Länge von 19 (20, 22, 23, 24, 26, 27, 28, 30) cm hat, gemessen am unteren Armausschnitt. Mit einer LS-Reihe enden.

Die Garnfäden abschneiden. Die M stilllegen.

LINKES VORDERTEIL

Mit der RS des Rückenteils zu dir und dem angeschlagenen Rand nach oben mit Garn A und den größeren Nadeln arbeiten, am linken Maschenmarkierer beginnen und ab dem

abnehmbaren Markierer bis zum Rand des Armausschnitts 38 (43, 48, 53, 59, 65, 70, 75, 80) M auffassen und re stricken.

Basisreihe (LS): Li bis zum Ende.

Formen der Schultern

Verkürzte Reihe 1 (RS): 14 (15, 17, 19, 21, 23, 24, 26, 28) re, wenden.

Verkürzte Reihe 2 (LS): Eine DM machen, li bis zum Ende.

Verkürzte Reihe 3: Re bis zur DM, die DM als eine M stricken, 13 (14, 16, 18, 20, 22, 23, 25, 27) re, wenden.

Verkürzte Reihe 4: Eine DM machen, li bis zum Ende.

Verkürzte Reihe 5: Re bis zum Ende, dabei die DM wie oben beschrieben als eine M stricken.

Verkürzte Reihe 6: Li bis zum Ende.

Beginn des Diagramms

Beachte: Für ein 4-farbiges Chevron-Muster werden durchgehend jeweils 4 Reihen in der Reihenfolge B, C, D, A gearbeitet.

Reihe 1 (RS): 2 re, Reihe 1 des Chevron-Diagramms für das linke Vorderteil für deine Größe bis zum Ende arbeiten.

0 (1, 2, 3, 1, 3, 0, 1, 2) M im Chevron-Muster (ein Teil-Rapport) arbeiten, das Chevron-Muster bis zum Ende stricken.

Reihe 2 (LS): Reihe 2 des Chevron-Diagramms für das linke Vorderteil für deine Größe bis zu den letzten 2 M arbeiten, 2 li.

Die jeweils nächste Reihe des Diagramms arbeiten und gerade im Muster weiterstricken, bis das linke Vorderteil eine Länge von 7,5 (7,5, 8,5, 8,5, 8,5, 8,5, 9,5, 9,5, 9,5) cm hat, gemessen von der Oberseite der Schulter. Mit einer LS-Reihe enden.

FORMEN DES HALSAUSSCHNITTS

Reihe 1 (RS) (Zun): 2 re, M1L, im Muster bis zum Ende. 1 M zugenommen

Reihe 2 (LS): Im Muster bis zu den letzten 2 M, 2 li.

Reihe 1-2 noch 7-mal wdh. 46 (51, 56, 61, 67, 73, 78, 83, 88) M

Nächste Reihe (RS) (Zun): 2 re, M1L, im Muster bis zum Ende. 47 (52, 57, 62, 68, 74, 79, 84, 89) M

Nächste Reihe (LS) (Zun): Im Muster bis zu den letzten 2 M, M1R(li), 2 li. 48 (53, 58, 63, 69, 75, 80, 85, 90) M

Die Garnfäden abschneiden. Die M stilllegen.

RECHTES VORDERTEIL

Mit der RS des Rückenteils zu dir und dem angeschlagenen Rand nach oben mit Garn A und den größeren Nadeln arbeiten, am rechten Rand des Armausschnitts beginnen und ab dort

und bis zum abnehmbaren Maschenmarkierer 38 (43, 48, 53, 59, 65, 70, 75, 80) M auffassen und re stricken.

Basisreihe 1 (LS): Li bis zum Ende.

Basisreihe 2 (RS): Re bis zum Ende.

Formen der Schultern

Verkürzte Reihe 1 (LS): 14 (15, 17, 19, 21, 23, 24, 26, 28) li, wenden.

Verkürzte Reihe 2 (RS): Eine DM machen, re bis zum Ende

Verkürzte Reihe 3: Li bis zur DM, die DM als eine M stricken, 13 (14, 16, 18, 20, 22, 23, 25, 27) li, wenden.

Verkürzte Reihe 4: Eine DM machen, re bis zum Ende

Verkürzte Reihe 5: Links bis zum Ende, dabei DM wie oben beschrieben als eine M stricken.

Beginn des Diagramms

Beachte: Für ein 4-farbiges Chevron-Muster werden durchgehend jeweils 4 Reihen in der Reihenfolge B, C, D, A gearbeitet.

Reihe 1 (RS): 1 re, Reihe 1 des Chevron-Diagramms für das rechte Vorderteil für deine Größe bis zu den letzten 2 M arbeiten, 2 re.

Reihe 2 (LS): 2 li, Reihe 2 des Chevron-Diagramms für das rechte Vorderteil bis zur letzten M, 1 li.

Die jeweils nächste Reihe des Diagramms arbeiten und gerade im Muster weiterstricken, bis das rechte Vorderteil eine Länge von 7,5 (7,5, 8,5, 8,5, 8,5, 8,5, 9,5, 9,5, 9,5) cm hat, gemessen von der Oberseite der Schulter. Mit einer LS-Reihe enden.

FORMEN DES HALSAUSSCHNITTS

Reihe 1 (RS) (Zun): Im Muster bis zu den letzten 2 M, M1R, 2 re. 39 (44, 49, 54, 60, 66, 71, 76, 81) M

Reihe 2 (LS): 2 li, im Muster bis zum Ende.

Reihe 1-2 noch 7-mal wdh. 46 (51, 56, 61, 67, 73, 78, 83, 88) M

Nächste Reihe (RS) (Zun): Im Muster bis zu den letzten 2 M, M1R, 2 re. 47 (52, 57, 62, 68, 74, 79, 84, 89) M

Nächste Reihe (LS) (Zun): 2 li, M1L(li), im Muster bis zum Ende. 48 (53, 58, 63, 69, 75, 80, 85, 90) M

Verbinden der Vorderteile

Verbindungs-Reihe (RS): Im Muster über die Maschen des rechten Vorderteils arbeiten, mit dem „Cable-Cast-On“ auf der LS 21 (23, 25, 27, 27, 27, 29, 31, 33) M für den mittleren vorderen Halsausschnitt anschlagen, die Arbeit wenden, die stillgelegten M für das linke

Vorderteil wieder auf die linke Nadel nehmen und über diese Maschen im Muster arbeiten.
117 (129, 141, 153, 165, 177, 189, 201, 213) M

Gerade weiter im Muster stricken, bis das Vorderteil eine Länge von 19 (20, 22, 23, 24, 26, 27, 28, 30) cm hat, gemessen am unteren Armausschnitt. Mit einer LS-Reihe enden.

RUMPF

Verbindungs-Reihe (RS): Im Muster über die Maschen des Vorderteils, Mm an, die stillgelegten M des Rückens wieder auf die linke Nadel nehmen und über diese Maschen im Muster arbeiten. Mm an, um den Rundenbeginn zu kennzeichnen. 234 (258, 282, 306, 330, 354, 378, 402, 426) M

Gerade im Muster arbeiten, bis der Rumpf eine Länge von 27 cm ab dem unteren Armausschnitt hat. Mit Runde 4 des Chevron-Musters enden.

Abschluss unten

Alle Fäden außer A abschneiden.

Zu der kleineren Nadelstärke wechseln und mit Garn A 1 Runde rechts stricken.

15 Runden im 1x1-Rippenmuster arbeiten.

Garn A abschneiden und Garn C ansetzen.

1 Runde im 1x1-Rippenmuster arbeiten.

Alle Maschen italienisch abketten.

ÄRMEL

Mit Garn A und den größeren Nadeln, die du für das Arbeiten in der Runde mit einem kleinen Umfang bevorzugst, beginnend an der Verbindung am Unterarm 90 (96, 104, 110, 114, 124, 128, 134, 144) M rund um die Ärmelöffnung auffassen und re stricken. Den Beginn der Runde mit einem Markierer kennzeichnen.

14 (11, 19, 19, 19, 19, 19, 11, 3) Runden rechts.

Abn-Runde: 1 re, ssk, re bis zu den letzten 3 M, 2Mrezus, 1 re. 2 M *abgenommen*

Die Abn-Runde alle 7 (6, 5, 5, 5, 4, 4, 4, 4) Runden weitere 14 (17, 19, 19, 19, 24, 24, 26, 28) Mal wdh. 60 (60, 64, 70, 74, 74, 78, 80, 86) M

6 (5, 4, 4, 4, 3, 3, 3, 3) Runden rechts.

NUR FÜR GRÖÖE 1, 2 UND 3

Garn B ansetzen.

Nächste Runde: Reihe 1 des Chevron-Diagramms bis zum Ende arbeiten.

Arbeite jeweils die nächste Diagramm-Reihe und wechsele dabei die Farbe wie für den Rumpf. Weitere 11 Runden im Muster arbeiten.

NUR FÜR DIE GRÖÖE 4, 5, 6, 7, 8 UND 9

Abn-Runde: 1 re, ssk, 0 (0, 0, 0, 0, 0, 0, 1, 0) re, im Chevron-Muster bis 3 (3, 3, 3, 3, 3, 3, 4, 3) M vor dem Ende, 0 (0, 0, 0, 0, 0, 0, 1, 0) re, 2Mrezus, 1 re. 2 M abgenommen

Arbeite jeweils die nächste Diagramm-Reihe, dabei das Muster beibehalten und die Farbe wie für den Rumpf wechseln, die Abn-Runde in der 5. Runde weitere 2-mal wdh. 60 (60, 64, 64, 68, 68, 72, 74, 80) M

Nächste Runde: Bis zum Ende im Muster arbeiten.

Gilt wieder für ALLE Größen

Ärmelbündchen

Alle Fäden außer A abschneiden.

Zu der kleineren Nadelstärke wechseln und mit Garn A 1 Runde rechts stricken.

15 Runden im 1x1-Rippenmuster arbeiten.

Garn A abschneiden und D ansetzen. 1 Runde im 1x1-Rippenmuster arbeiten.

Alle Maschen italienisch abketten.

HALSBUND

Mit der RS zu dir und Garn A mit der kleineren Nadel an der rechten Schulternaht beginnen und gleichmäßig Maschen auffassen und re stricken: 41 (43, 45, 47, 47, 47, 49, 51, 53) M entlang des Rands des hinteren Halsausschnitts und 75 (77, 83, 85, 85, 85, 91, 93, 95) M entlang des Rands des vorderen Halsausschnitts. Den Beginn der Runde mit einem Markierer kennzeichnen. 116 (120, 128, 132, 132, 132, 140, 144, 148) M

9 Runden im 1x1-Rippenmuster arbeiten.

Garn A abschneiden und B ansetzen. 1 Runde im 1x1-Rippenmuster arbeiten.

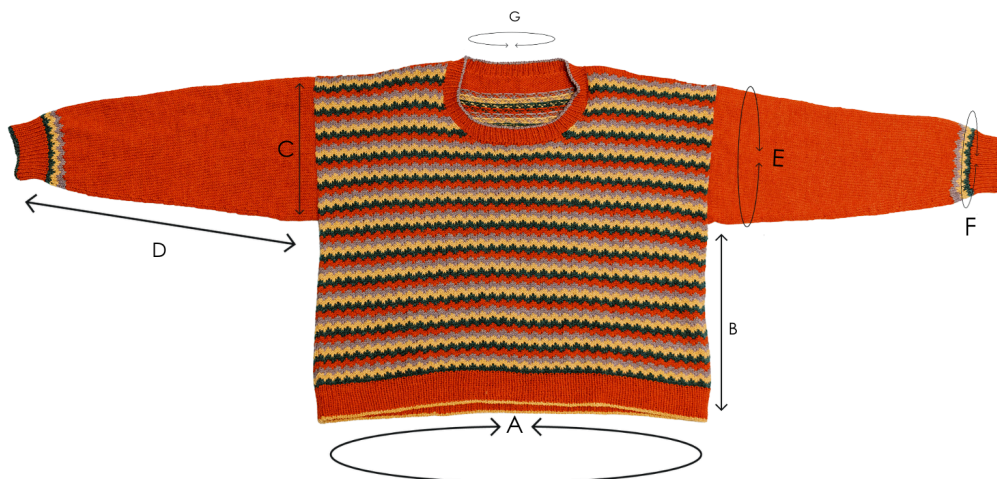
Alle Maschen italienisch abketten.

FERTIGSTELLEN

Alle Fäden vernähen und den Pullover auf die angegebenen Maße spannen.

Viel Vergnügen!

SKIZZE



A. Brustumfang: 97,5 (107,5, 117,5, 127,5, 137,5, 147,5, 157,5, 167,5, 177,5) cm

B. Länge (Abschluss unten bis unterer Armausschnitt): 32 cm

C. Tiefe des Armausschnitts: 19 (20, 22, 23, 24, 26, 27, 28, 30) cm

D. Ärmellänge: 46,5 cm

E. Ärmelumfang oben: 39 (42, 45, 47,5, 49,5, 53,5, 55,5, 58, 62,5) cm

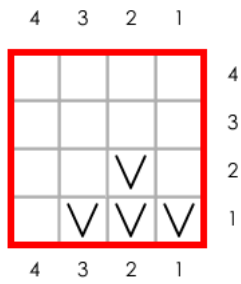
F. Umfang am Handgelenk: 23 (23, 24,5, 24,5, 26, 26, 27,5, 28, 30,5) cm

G. Halsumfang: 44,5 (46, 49, 50,5, 50,5, 50,5, 53,5, 55, 56,5) cm

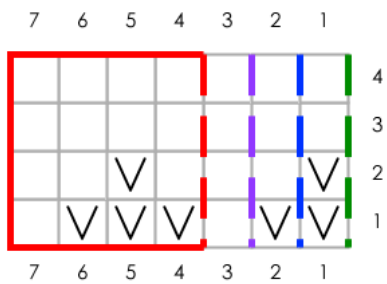
Maria Gomes, bekannt als Maria G Knits, lebt in Porto, Portugal. Das Stricken hatte für sie von jeher eine große Bedeutung. Es ist eine Kunst, die sie von ihrer Mutter und Großmutter lernte, als sie sechs Jahre alt war. Sie strickt immer und überall. Für sie ist das Stricken so wichtig wie das Atmen!

Ihre Strickdesigns definiert sie als lässig, bequem, aber immer mit einem interessanten Detail versehen. @mariagmariag

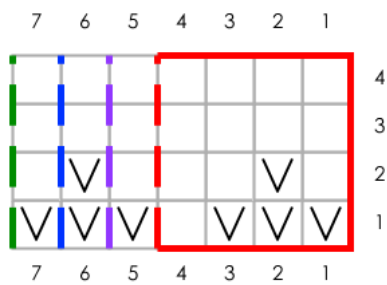
Chevron-Diagramm



Chevron-Diagramm für das linke Vorderteil



Chevron-Diagramm für das rechte Vorderteil



Legende



Rechts



Abheben



Musterrapport



Anfang/Ende Größe 2, 5, 8



Anfang/Ende Größe 3, 9



Anfang/Ende Größe 4, 6



Anfang/Ende Größe 1, 7