



STRICKANLEITUNG

# Love Moon

Kinder-Cardigan

Design: RWD STUDIO | Hobbii Design

## MATERIAL

Grundfarbe

4 (4) 5 (6) 6 Knäuel **Alpaca Silk**, Farbe (28)

*Details:*

Mond: 1 Knäuel **Soft Alpaca**, Farbe (14)

Halsbund: 1 Knäuel **Soft Alpaca**, Farbe (35)

Tasche: 1 Knäuel **Soft Alpaca**, Farbe (32)

Herz und Rippenabschlüsse, Ärmel: 1 Knäuel

**Alpaca Silk**, Farbe (26)

Rundstricknadel 4 mm, 60 cm

Rundstricknadel 5 mm, 60 cm

Häkelnadel 4 mm

Maschenmarkierer

## GARN

 **Alpaca Silk**, Hobbii

70% Alpaka, 30% echte Seide

50 g = 166 m

 **Soft Alpaca**, Hobbii

100 % Alpaka

50 g = 165 m

## MASCHENPROBE

10 x 10 cm = 20 Maschen und 26 Reihen

glatt rechts mit 2 Fäden Alpaca Silk

## GRÖßE

6 Monate (1) 2-3 (3-4) 5-6 Jahre

## MAßE

Breite: 26 (28) 30 (34) 38 cm

## INFORMATION ZUR ANLEITUNG

Der Love-Moon-Cardigan ist eine weiche und kuschelige Strickjacke, mit der kleine Hände beschäftigt werden können. Der Cardigan wird mit 2 niedlichen Figuren gestrickt, die in die Taschen gesteckt werden oder frei hängen können. Du kannst ganz einfach deinen eigenen Look kreieren, indem du mit den Farben experimentierst. Der Cardigan wird von unten nach oben gestrickt, mit Raglan-Abnahmen.

Es wird mit 2 Fäden gleichzeitig gearbeitet.

## HASHTAGS FÜR SOZIALE MEDIEN

#hobbii design #rwdstudio

#hobbii lovel moon

## BESTELLE DAS GARN HIER

<https://shop.hobbii.de/love-moon-kinder-cardigan>

## FRAGEN

Bei Fragen zur Anleitung wende dich gerne an [kundenservice@hobbii.de](mailto:kundenservice@hobbii.de)

Bitte auch unbedingt Namen und Nummer der Anleitung angeben.

Viel Vergnügen!

# Anleitung



## ABKÜRZUNGEN

re = rechts

li = links

R = Reihe(n)

M = Masche(n)

Rm = Raglanmasche

zus = zusammen

Rd = Runde(n)

re verschr = rechts verschränkt

Rdm = Randmasche

## RUMPF

### Rippenbund

Schlage 113 (119) 125 (139) 149 M mit Rundnadel 4 mm an und stricke 7 (7) 9 (9) 11 R im Rippenmuster (1 re, 1 li).

Wechsle zu Rundnadel 5 mm.

Stricke glatt rechts weiter, bis die Arbeit eine Länge von 18 (20) 24 (28) 32 cm hat.

Ende mit einer Links-Reihe.

Die nächste R wird wie folgt gearbeitet: 24 (26) 27 (30) 32 M stricken, 5 (5) 6 (7) 8 M locker abketten, 55 (57) 59 (65) 69 M stricken, 5 (5) 6 (7) 8 M locker abketten, 24 (26) 27 (30) 32 M stricken. Lasse die Arbeit ruhen.

### Ärmel

*Mit der Magic-Loop-Methode*

### Rippenbündchen

Schlage 30 (32) 34 (36) 40 M mit Rundnadel 4 mm an und stricke 6 (8) 10 (12) 14 Rd im Rippenmuster (1 re, 1 li).

Wechsle zu Rundnadel 5 mm und bringe am Rundenbeginn einen Markierer an.

Stricke 2 Runden glatt rechts.

Dann werden wie folgt Zunahmen gearbeitet:

Stricke re bis eine M vor dem Markierer, nimm den Quersfaden zwischen den 2 M auf und stricke diesen re verschr, stricke bis 1 M nach dem Markierer, nimm den Quersfaden zwischen den 2 M auf und stricke diesen re.

Wiederhole dies in jeder 6. R insgesamt 7-mal, bis du 44 (46) 48 (50) 54 M hast.

Stricke glatt rechts weiter, bis der Ärmel eine Länge von 20 (22) 25 (29) 33 cm hat.

Kette 5 (5) 6 (7) 8 M unter dem Arm ab.

Schneide das Garn ab und stricke einen zweiten Ärmel auf die gleiche Weise.

### **Passe**

Nun werden alle Teile auf Rundnadel 5 mm zusammengefasst. Dies geschieht von der linken Seite. An jedem „Übergang“ zwischen den Teilen werden 2 M li verschr zusammengestrickt. Diese 4 zusammengestrickten Maschen bilden nun die Raglanmaschen (Rm), an jeder Seiter dieser Maschen wird nun jeweils ein Markierer angebracht. (Insgesamt 8 Maschenmarkierer).

Stricke die M wie sie vorkommen, während auf der rechten Seite der Arbeit an beiden Seiten der 4 Rm wie folgt abgenommen wird:

\*Stricke bis 2 M vor dem Markierer, hebe 1 M wie zum Linksstricken ab, stricke 1 re, zieh die abgehobene M darüber, hebe den Markierer ab, stricke die Rm, hebe den Markierer ab, 2 re zusammen.\* Wiederhole \*-\* über die R.

Fahre fort, bis die Arbeit eine Länge von 23 (26) 32 (36) 40 cm gemessen ab dem vorderen Rand hat.

Nun wird für den Halsausschnitt abgekettet, während gleichzeitig die Raglan-Abnahmen vorgenommen werden:

Kette am Anfang der R 3,2,2,1 (3,3,2,2) 3,3,3,2 (3,3,4,2) 3,4,4,2 M für den Halsausschnitt ab (denk an die Raglan-Abnahmen). Es wird sowohl auf der rechten als auch auf der linken Seite abgenommen. Wenn die erste Zahl z.B. 3 ist, nimmst du 3 M am Anfang der rechten Seite ab und 3 M beim Zurückstricken auf der linken Seite. Dies zählt als erste Abnahme.

Setze damit fort, bis alle M wie oben beschrieben abgenommen wurden.

Stricke 3 (4) 4 (6) 8 weitere R, in denen weiter für den Raglan abgenommen wird. Lege dann die verbleibenden M still.

### **Halsbund**

Nun werden auf den 4-mm-Nadeln gleichmäßig entlang des vorderen Rands und des Halses Maschen aufgefasst. Stricke die stillgelegten M und wiederhole das Auffassen der M auf der anderen Seite. Stricke 6 R im Rippenmuster. Kette dann italienisch ab.

### **Ränder vorne**

Nun werden mit den 4-mm-Nadeln entlang des linken vorderen Rands M aufgefasst.



Überspringe jede 4. M und fasse ca. 59 (61) 63 (67) 71 M auf. Achte darauf, mit einer ungeraden Anzahl an Maschen zu enden. Stricke 7 R im Rippenmuster (1 li, 1 re) und kette dann italienisch ab. Verfahre genauso am rechten vorderen Rand, stricke aber in der 4. Reihe 5 (5) 5 (5) 6 Knopflöcher in gleichmäßigem Abstand wie folgt: 2 re zus, Umschlag.  
Denk daran, dass die Anzahl der Maschen an den beiden vorderen Rändern gleich sein muss. Nähe nun die Löcher unter den Ärmeln im Maschenstich von der rechten Seite des Cardigans zusammen und vernähe die Fäden.

### Taschen

Zähle 5 M von der Knopfleiste und 8 M vom unteren Rippenabschluss. Ziehe einen langen Faden ein, um dort später die Taschen anzubringen. Fasse dann 20 (20) 22 (22) 24 Maschen horizontal auf und stricke 24 (24) (26) 26 (28) Reihen glatt rechts und ende mit 5 Reihen im 2x2-Rippenmuster. Kette locker ab und zieh erneut einen langen Faden ein. Verwende jetzt die Fäden, um die Seiten der Taschen am Cardigan festzunähen.

## Halbmond und Herz

### Allgemeine Informationen

Die Figuren werden, wenn nicht anders beschrieben, kraus rechts gearbeitet. Sie werden doppelt gestrickt und der offene Rand wird dann zusammengehäkelt. Die Diagramme dienen als Orientierung, folge also den Beschreibungen unten.

### Halbmond

Am Halbmond werden die Randmaschen wie folgt gearbeitet: Die erste M wird immer re verschr gestrickt und die letzte M wird immer wie zum Linksstricken abgehoben, mit dem Garn vor der Arbeit. Die Zunahmen sollten immer direkt nach oder direkt vor den Rdm erfolgen.

Schlage 7 M an.

R 1: Rdm, 1 re Zun, 1 re Zun, 1 re, 1 re Zun, 1 re Zun, Rdm  
R 2: Rdm, 1 re Zun, 1 re Zun, 5 re, 1 re Zun, 1 re Zun, Rdm  
R 3: Rdm, 1 re Zun, 1 re Zun, 9 re, 1 re Zun, 1 re Zun, Rdm  
R 4: Rdm, 1 re Zun, 1 re Zun, 13 re, 1 re Zun, 1 re Zun, Rdm  
R 5: Rdm, 1 re Zun, 19 re, 1 re Zun, Rdm  
R 6: Rdm, 1 re Zun, 21 re, 1 re Zun, Rdm  
R 7: Rdm, 1 re Zun, 23 re, 1 re Zun, Rdm  
R 8: Rdm, 1 re Zun, 25 re, 1 re Zun, Rdm  
R 9-13: Rdm, 29 re, Rdm  
  
R 14: Rdm, 29 li, Rdm  
R 15-18: Rdm, 29 re, Rdm

R 19: Rdm, 2 re zus 25 re, 2 re zus, Rdm  
R 20: Rdm, 2 re zus, 23 re, 2 re zus, Rdm  
R 21: Rdm, 2 re zus, 21 re, 2 re zus, Rdm

- R 22: Rdm, 2 re zus, 19 re, 2 re zus, Rdm
- R 23: Rdm, 2 re zus, 2 re zus, 13 re, 2 re zus, 2 re zus, Rdm
- R 24: Rdm, 2 re zus, 2 re zus, 9 re, 2 re zus, 2 re zus, Rdm
- R 25: Rdm, 2 re zus, 2 re zus, 5 re, 2 re zus, 2 re zus, Rdm
- R 26: Rdm, 2 re zus, 5 re, 2 re zus, Rdm
- R 27: Rdm, 2 re zus, 5 re, Rdm

Kette die Maschen ab. Hier kann es von Vorteil sein, den Faden nicht abzuschneiden. Falte dann den Mond an der Mittellinie, sodass ein Halbmond entsteht. Du wirst nun sehen, dass die Mittellinie die Außenseite der Mondsichel bildet, während sich die Öffnung auf der Innenseite befindet. Arbeite nun Kettmaschen bis zur Spitze, damit du ihn in einem einzigen Arbeitsgang schließen kannst. Vernähe den Faden.

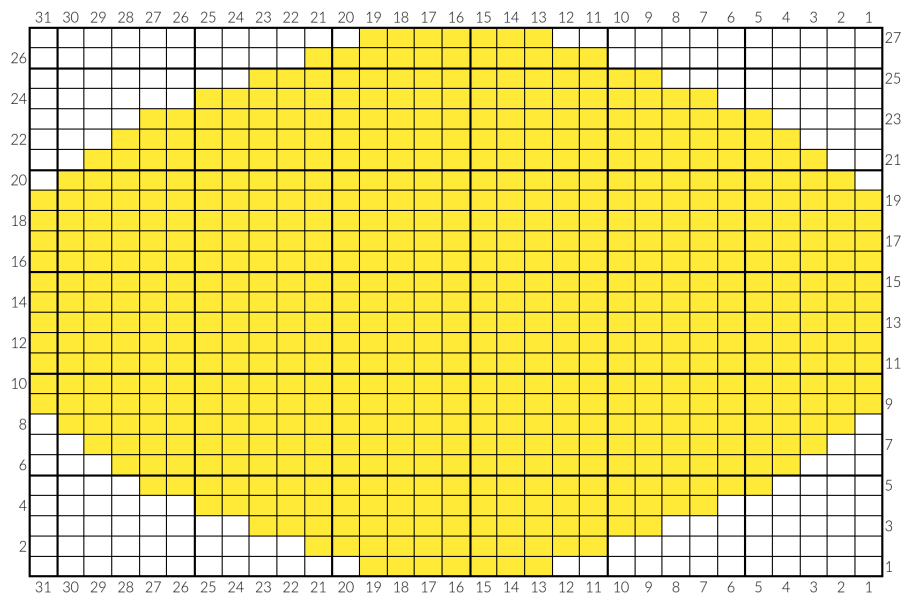
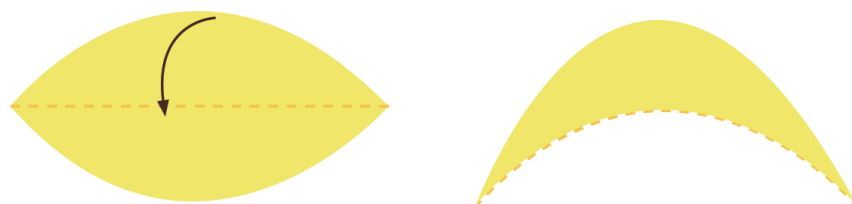


Diagramm zur Orientierung



Falte den Mond

## Herz

Schlage 6 M an und stricke diese re.

R 1: 1 re Zun, 4 re, 1 re Zun

R 2: Alle M re

R 3: 1 re Zun, 6 re, 1 re Zun

R 4: Alle M re

R 5: 1 re Zun, 8 re, 1 re Zun

R 6: Alle M re

R 7: 11 re, 1 re Zun

R 8: Alle M re

R 9: 12 re, 1 re Zun

R 10: Alle M re

R 11: 2 re zus, 11 re, 1 re Zun

R 12: Alle M re

R 13: 2 re zus, 11 re, 1 re Zun

R 14: Alle M re

R 15: 2 re zus, 11 re, 1 re Zun

R 16: Alle M re

R 17: 2 re zus, 11 re, 1 re Zun

R 18: Alle M re

R 19: 1 re Zun, 11 re, 2 re zus

R 20: Alle M re

R 21: 1 re Zun, 11 re, 2 re zus

R 22: Alle M re

R 23: 1 re Zun, 11 re, 2 re zus

R 24: Alle M re

R 25: 1 re Zun, 11 re, 2 re zus

R 26: Alle M re

R 27: 12 re, 2 re zus.

R 28: Alle M re

R 29: 11 re, 2 re zus

R 30: Alle M re

R 31: 2 re zus, 8 re, 2 re zus

R 32: Alle M re

R 33: 2 re zus, 6 re, 2 re zus

R 34: Alle M re

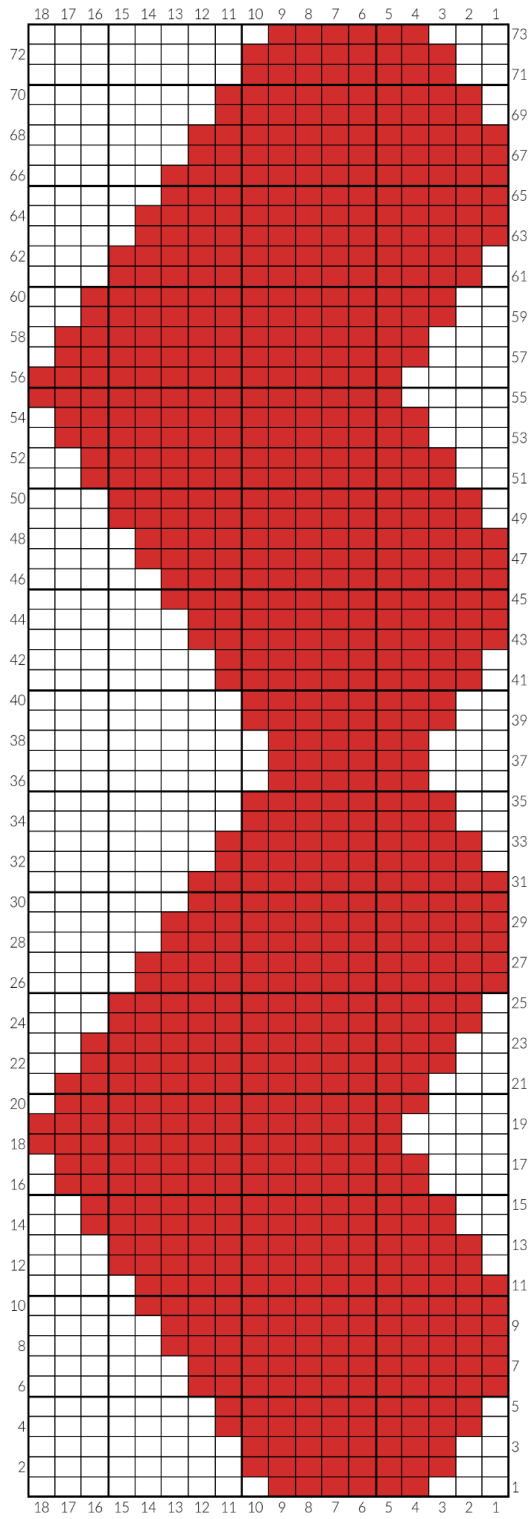
R 35: 2 re zus, 4 re, 2 re zus

R 36: Alle M re

R 37: Alle M re

Wiederhole R 1-36 noch einmal und kette dann ab.

Lege das Herz doppelt und schließe es ab, indem du rund um den Rand häkelst. Vernähe den Faden.

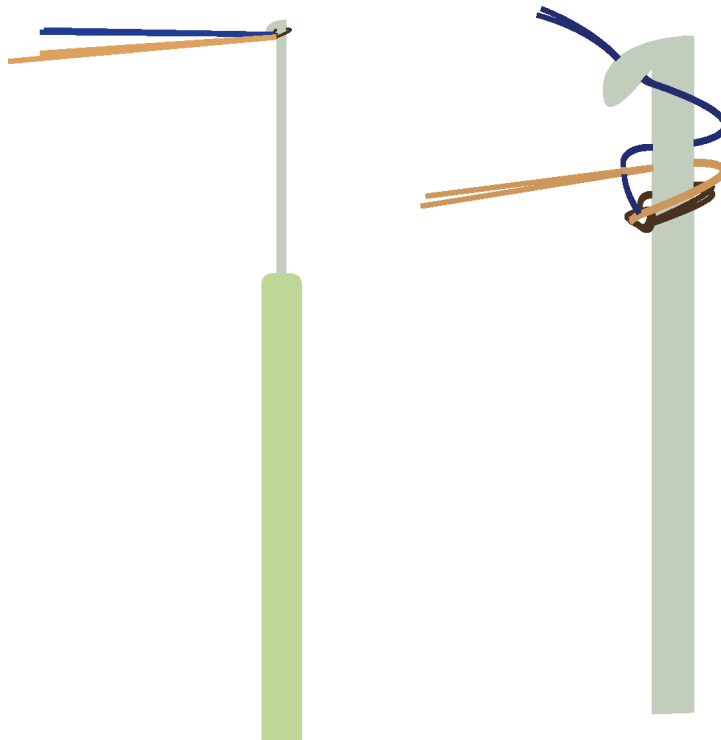




### Einen I-Cord (Kordel) häkeln und festnähen

Nun häkelst du eine kleine Kordel, die das Herz und den Mond mit dem Cardigan verbindet. Dazu verwendest du die I-Cord-Technik. Ich empfehle, die gleiche Farbe wie für die Tasche zu verwenden.

Miss 50 cm Garn ab und mache eine Schlaufe, genau wie beim Anschlagen von Maschen. Du hast nun 2 lose Fäden. Faden 1 wird zunächst links über die Nadel gelegt, während Faden 2 rechts um die Nadel gelegt wird. Ziehe dann Faden 2 durch Faden 1 und die Schlaufe. Fahre so fort, bis dein I-Cord etwa 10 cm lang ist.



Mache zwei Kordeln und nähe sie an deinen Mond und dein Herz.

Nähe die Elemente an den Cardigan. Ermittle die Mitte der Tasche und nähe die Schnur direkt unter dem Rippenabschluss fest.

**Viel Vergnügen!**

RWD STUDIO