



HÄKELANLEITUNG

# Vichy

Korb Set

Design: Libère tes mailles | Hobbii Design

## MATERIAL

### Kleiner Korb

- 1 Knäuel **Amigo Giga** Farbe White (01)
- 1 Knäuel **Amigo Giga** Farbe Mint (29)
- 1 Knäuel **Amigo Giga** Farbe Pool Green (30)

Korbboden - rund- Sperrholz 22 cm

### Großer Korb

- 3 Knäuel **Amigo Giga** Farbe Primrose (35)
- 2 Knäuel **Amigo Giga** Farbe Sunflower (36)
- 2 Knäuel **Amigo Giga** Farbe White (01)

Taschen-/ Korbboden - rund -  
PU Leder 30 cm

Häkelnadel 6 mm  
Maschenmarkierer

## GARNQUALITÄT

 **Amigo Giga**, Hobbii

100 % Acryl  
150 g = 95 m

## MASCHENPROBE

12 M x 12 Reihen = 10 cm x 10 cm im  
Muster

## GRÖSSE

Einheitsgröße

## ABMESSUNGEN

Höhe: 17 (30) cm  
Umfang: 73 (98) cm

## INFORMATIONEN ZUR ANLEITUNG

Diese Körbe sind vom Vichy-Stoff inspiriert, einem schönen Vintage-Karomuster, das aber immer inspiriert. Eine Hommage an mein Land, Frankreich, und an meine Liebe zum Weben.

Das Muster wurde mit dem Garn Amigo Giga für ein weiches und festes Ergebnis erstellt und ist sehr einfach zu machen. Du häkelst um eine Basis und wiederholst nach den ersten beiden Runden dieselbe Runde über die gesamte Höhe und wendest nach jeder Runde. Dieses Modell ist perfekt für Anfänger, die die Technik des Farbwechsels erlernen oder verbessern und Garn mitführen möchten. Fotos zum Erlernen all dieser Techniken sind enthalten.

## HASHTAGS FÜR SOZIALE MEDIEN

#hobbiidesign #hobbiivichy

## BESTELLE DAS GARN HIER

<https://shop.hobbii.de/vichy-korb-set>



## FRAGEN

Bei Fragen zur Anleitung wende dich gerne an [kundenservice@hobbii.de](mailto:kundenservice@hobbii.de).  
Bitte auch unbedingt Namen und Nummer der Anleitung angeben.

Viel Vergnügen!

# Anleitung



## ABKÜRZUNGEN

M = Masche(n)

LM = Luftmasche(n)

fM = feste Masche(n)

Spitze = erweiterte feste Masche

KM = Kettmasche(n)

zun. = 2 fM in dieselbe Masche häkeln

VS = Vorderseite

RS = Rückseite

## INFO UND TIPPS

Du beginnst damit, um eine Basis herum zu häkeln.

Nach den ersten beiden Runden wiederholst du die gleiche Runde über die gesamte Höhe und wendest nach jeder Runde, um auf der Rück- und der Vorderseite zu arbeiten.

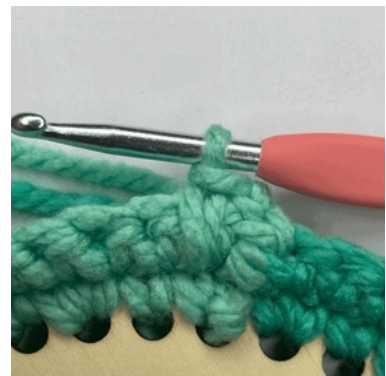
1 LM am Anfang einer Runde zählt nicht als M.

Du schließt die Runde immer mit einer Kettmasche in die erste M der Runde ab. (siehe Bilder)

Verwebe die Enden nach und nach.

## DIE BESONDERE MASCHE

Eine Spitze ist eine normale feste Masche, aber anstatt sie in die M der vorherigen Reihe zu häkeln, stichst du 2 Reihen darunter ein.



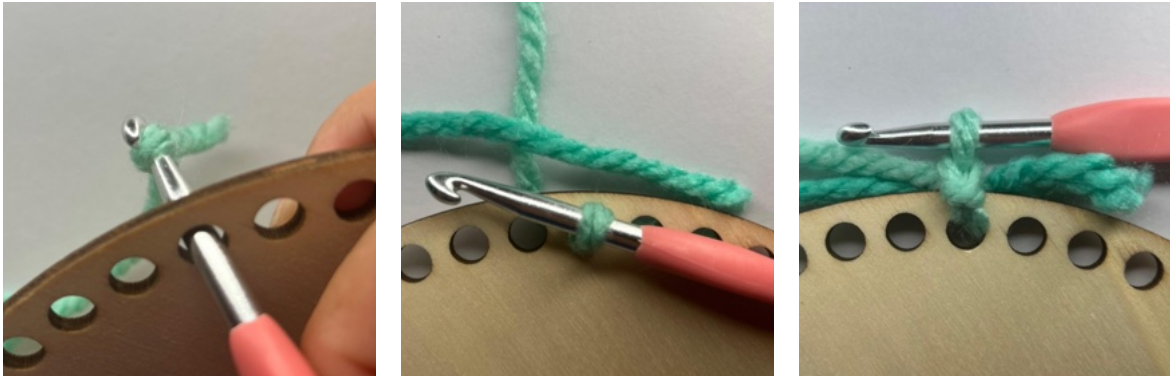
## KLEINER KORB

Garn A: Mint (29)

Garn B: Pool Green (30)

Garn C: White (01)

**R1 (VS):** Führe deine Häkelnadel in eines der Löcher von unten ein. Mache einen Anfangsknoten mit Garn A und ziehe es durch das Loch. Lege Garn B über Garn A und häkle 1 LM mit Garn A, wobei du Garn B fängst (zählt nicht als 1 M).



Fahre mit Garn A fort und führe Garn B mit (siehe „WIE MAN ...“). 1 fM in dasselbe Loch, 1 fM in das nächste Loch, zun. im nächsten Loch, 1 fM in das nächste Loch.

\*Wechsel zu Garn B (siehe „WIE MAN ...“) und häkle eine Zun. in das nächste Loch, 1 fM in die nächste M, 1 M zun. in die nächste M. \*\* Wechsle zu Garn A und arbeite 1 fM in die nächsten 2 Löcher, zun. in das nächste Loch, 1 fM in das nächste Loch \* Wiederhole von \* bis \* rundherum, ende bei \*\*.

Wechsel zu Garn A, KM in die erste fM, Wechsel zu Garn B durch 1 LM. Wenden (siehe „WIE MAN ...“) (insgesamt: 70 M, du musst 5 M in Garn A haben, gefolgt von 5 M in Garn B)

**R2 (RS):** \*Mit Garn B häkelst du je 1 fM in die nächsten 5 M, wechsle zu Garn A und häkle 1 fM in die nächsten 5 M.\* Wiederhole von \* zu \* bis zum Ende. Du musst mit Garn B in die Maschen der Farbe B und mit Garn A in die Maschen der Farbe A häkeln. Mit Garn A häkelst du eine KM in die erste M und die 1. LM. Wenden (siehe "WIE MAN ...")

**R3 (VS):** \*Mit Garn A häkelst du (1 Spitze (siehe "BESONDERE MASCHE"), 1 fM) x2, 1 Spitze. wechsle zu Garn B, (1 fM, 1 Spitze) x 2, 1 fM\* Wiederhole von \* zu \* bis zum Ende. Wechsle zu Garn A, 1 KM in die erste fM, wechsle mit einer LM zu Garn B. Wenden

**R4 (RS):** wird genauso gehäkelt wie R3, aber du beginnst mit Garn B. \*Mit Garn B häkelst du (1 Spitze, 1 fM) x2, 1 Spitze. wechsle zu Garn A, (1 fM, 1 Spitze) x 2, 1 fM\* Wiederhole von \* zu \* bis zum Ende. 1 KM in die erste M und 1 LM mit Garn A. Wenden

**R5 und R6:** Wiederhole R3 und R4.

Am Ende von R6 musst du die Farbwechsel vorwegnehmen und die letzte LM mit Garn C häkeln, die Arbeit mit Garn B beenden.

**R7 (VS):** Es ist dasselbe wie R3, aber mit anderen Farben. \*Mit Garn C häkelst du (1 Spitze, 1 fM) x2, 1 Spitze. Wechsle zu Garn A, (1 fM, 1 Spitze) x 2, 1 fM\* Wiederhole von \* zu \* bis zum Ende. wechsle zu Garn C, 1 KM in die erste fM, wechsle zu Garn A mit 1 LM. Wenden

**R8 (RS):** Wird genauso gehäkelt wie R3, aber du beginnst mit Garn A. \*Mit Garn A häkelst du (1 Spitze, 1 fM) x2, 1 Spitze. wechsle zu Garn C, (1 fM, 1 Spitze) x 2, 1 fM\* Wiederhole von \* zu \* bis zum Ende. 1 KM in die erste M und 1 LM mit Garn C. Wenden

**R9 bis 10:** Wiederhole R7 und R8.

Am Ende von R10 musst du die Farbwechsel vorwegnehmen und die letzte LM mit Garn A häkeln, die Arbeit mit Garn C beenden.

**R11 bis 22:** Wiederhole R3 bis R10 noch einmal und R3 bis R6 ein letztes Mal oder bis zur gewünschten Höhe.

**R23:** Die Garne mitführen und verkreuzen. Auf der VS häkelst du mit Garn A 4 KM, \*wechsle zu Garn B und häkle 5 KM, wechsle zu Garn A, 5 KM\* Wiederhole von \* zu \* bis zum Ende, bis zum letzten Farbblock. Schließe mit Garn B ab, häkle 5 KM und ende mit 1 KM in der ersten M. Beende die Arbeit und vernähe die Enden.

## GROSSER KORB

Garn A: Primrose (35)

Garn B: Sunflower (36)

Garn C: White (01)

**R1 (VS):** Stich deine Häkelnadel in eines der Löcher von unten. Mache einen Anfangsknoten mit Garn A und ziehe ihn durch das Loch. Lege Garn B über Garn A und häkle 1 LM mit Garn A, wobei du Garn B fängst (zählt nicht als 1 M). Siehe „Kleiner Korb“

Fahre mit Garn A fort und führe Garn B mit (siehe "WIE MAN ..."). 1 fM in das gleiche Loch, zun. im nächsten Loch, 1 fM in das nächste Loch, 1 Zun. in das nächste Loch.

\* Wechsle zu Garn B (siehe „WIE MAN ...“) und häkle (1 fM in die nächste M, zun. in die nächste) x 2. \*\* Wechsle zu Garn A und häkle (1 fM in die nächste M, zun. in die nächste) x2 \* Wiederhole von \* zu \* bis zum Ende, beende bei \*\*.

Wechsle zu Garn A, KM in die erste fM, wechsle mit 1 LM zu Garn B. Wenden (siehe "WIE MAN ..."). (insgesamt: 108 M, du musst 6 M in Garn A haben, gefolgt von 6 M in Garn B)

**R2 (RS):** \*Mit Garn B häkelst du 1 fM in die nächsten 6 M, wechsle zu Garn A und häkle 1 fM in die nächsten 6 M.\* Wiederhole von \* zu \* bis zum Ende. Mit Garn B häkelst du die M der Farbe B und mit Garn A die M in Farbe A. Mit Garn A 1 KM in die erste M und 1 LM (siehe "WIE MAN ...") Wenden

**R3 (VS):** \*Mit Garn A häkelst du (1 Spitze (siehe "WIE MAN ..."), 1 fM) x3. Wechsle zu Garn B, (1 Spitze, 1 fM) x 3\*. Wiederhole von \* zu \* bis zum Ende. Wechsle zu Garn A, KM in die erste fM, wechsle mit 1 LM zu Garn B. Wenden

**R4 (RS):** Wird genauso gehäkelt wie R3, aber du beginnst mit Garn B. \*Mit Garn B häkelst du (1 Spitze, 1 fM) x3. wechsle zu Garn A, (1 Spitze, 1 fM) x 3\* Wiederhole von \* zu \* bis zum Ende. 1 KM in die erste M und 1 LM mit Garn A. Wenden

**R5 bis R8:** Wiederhole R3 und R4.

Am Ende von R8, musst du die Farbwechsel vorwegnehmen und die letzte LM mit Garn C häkeln, die Arbeit mit Garn B beenden.

**R9 (VS):** Wird genauso gehäkelt wie R3 aber mit anderen Farben. \*Mit Garn C häkelst du (1 Spitze, 1 fM) x3. wechsele zu Garn A, (1 Spitze, 1 fM) x 3\* Wiederhole von \* zu \* bis zum Ende. wechsele zu Garn C, 1 KM in die erste fM, wechsele mit 1 LM zu Garn A. Wenden

**R10 (RS):** Wird genauso gehäkelt wie R3, aber du beginnst mit Garn A. \*Mit Garn A häkelst du (1 Spitze, 1 fM) x3. wechsele zu Garn C, (1 Spitze, 1 fM) x 3\* Wiederhole von \* zu \* bis zum Ende. 1 KM in die erste M und 1 LM mit Garn C. Wenden

**R11 bis R14:** Wiederhole R9 und R10.

Am Ende von R14 musst du den Farbwechsel vorwegnehmen und die letzte LM mit Garn A häkeln, die Arbeit mit Garn C beenden.

**R15 bis 32:** Wiederhole R3 bis R14 noch einmal und R3 bis R8 ein weiteres Mal.

**R33 (Griffe):** Mit Garn C: \*häkle (1 Spitze, 1 fM) x3. wechsele zu Garn A\*, (1 Spitze, 1 fM) x 3 Wiederhole von \* bis \*. Dann häkelst du die Griffe so:



Verkreuze die Fäden



Nimm den Faden der aktuellen Farbe



1 LM



Verkreuze die Fäden und häkle 4 LM, dabei jedesmal die Fäden verkreuzen



wechsele zu Garn C und häkle 6 LM, dabei jedesmal die Fäden verkreuzen



wechsele zu Garn A und häkle 1 LM. Überspringe 2 Blöcke (12 M).

Häkle \*mit Garn A, (1 Spitze, 1 fM) x 3, wechsele zu Garn C, (1 Spitze, 1 fM) x 3\*, wiederhole von \* zu \* 2 weitere Mal, wechsele zu Garn A, (1 Spitze, 1 fM) x 3, wechsele zu Garn C. Häkle einen zweiten Griff wie den ersten, 5 LM, wechsele zu Garn A, 6 LM. \*wechsele zu Garn C, (1 Spitze, 1 fM) x 3, wechsele zu Garn A, (1 Spitze, 1 fM) x 3\*. Wiederhole dies einmal. Wechsle zu Garn C, KM in die erste fM, wechsele mit 1 LM zu Garn A. Wenden



**R34 bis R38:** Wiederhole R10 bis R14.

**Hinweis zu R34:** Häkle im Muster rundherum 1 fM in jede LM des Griffs mit der entsprechenden Farbe.

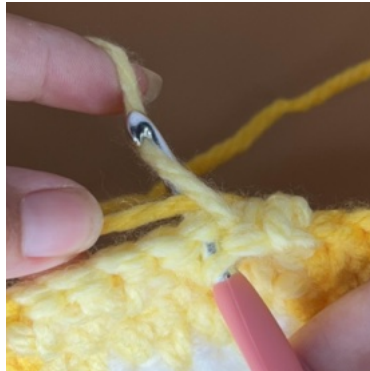
**Hinweis zu R35:** Häkle im Muster bis zum Ende der Runde. Wenn du eine Spitze an den Griff häkelst, stich die Häkelnadel in die LM unter der entsprechenden fM ein.

**R39 (VS):** Die Fäden mitführen und verkreuzen. Auf der VS häkelst du mit Garn C, 5 KM, \*wechsle zu Garn A und häkle 6 KM, wechsle zu Garn C, 6 KM\* Wiederhole von \* zu \* bis zum Ende der Runde, bis zum letzten Farbblock. Du endest mit Garn A und häkelst 6 KM, KM in die erste M, um die Runde zu schließen. Arbeit beenden und lose Fäden vernähen.

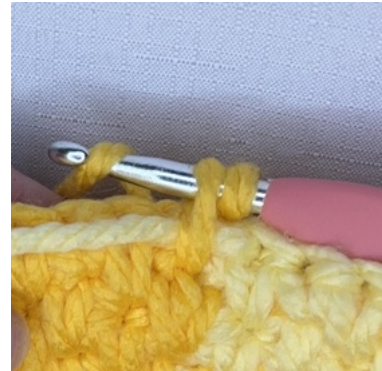
## WIE MAN DAS GARN MITFÜHRT



Um das Garn mitzuführen, musst du über das Garn häkeln, das du mitführen willst. Das ist das Ergebnis auf der Rückseite.



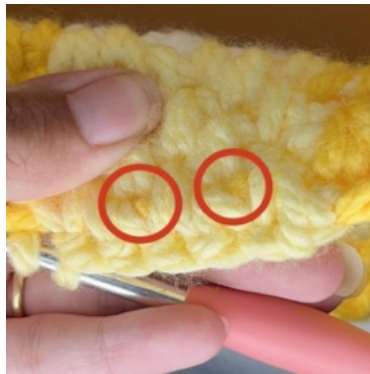
Stich mit der Häkelnadel in die nächste M ein, wobei du das Garn über dem Haken mitführst. Greife den aktuellen Faden mit der Häkelnadel und beende die Masche wie gewohnt, indem du über den Faden arbeitest. Das Bild zeigt, wenn du auf der Vorderseite arbeitest. Halte das Garn auf der Rückseite deiner Arbeit.



Das Bild zeigt, wie du auf der Rückseite arbeitest. Arbeite wie auf der Vorderseite, aber halte den Faden auf der Vorderseite deiner Arbeit.

**WIE MAN DIE FARBE WECHSELT**


Ziehe das Garn, das du mitführst, leicht an. Ziehe nicht zu fest, sonst schrumpft der Umfang



Das soll verhindern, dass das Garn auf der Rückseite sichtbar ist. Wie hier.



In der letzten M vor dem Farbwechsel die Häkelnadel einstechen, einen Umschlag mit der aktuellen Farbe machen und den Faden durchziehen



Auf der Vorderseite führst du den aktuellen Faden auf der Rückseite mit



Auf der Rückseite legst du den aktuellen Faden auf die Vorderseite



1 U mit der neuen Farbe und ziehe den Faden durch die 2 Schlaufen auf der Nadel



## WIE MAN DIE RUNDE AUF DER VS BEEDET



Wechsle das Garn in der letzten M der Runde.



KM in die erste fM



wechsle mit 1 LM zu Garn B and wenden

## WIE MAN DIE RUNDE AUF DER RS BEEDET



Wechsle dieses Mal nicht die Farbe, sondern arbeite 1 KM in die erste Masche der Runde.



Dann häkelst du 1 LM und wendest.

### Viel Spaß!

Alexandra, Libère tes mailles

Ich würde mich riesig freuen, deine Arbeit zu sehen. Wenn du Instagram nutzt, zögere nicht, mich zu taggen @libere.tes.mailles oder über hashtags #liberetesmailles #hobbiiesign. Danke!!

