



HÄKELANLEITUNG

Nahia

Pullover

Design: Noemoncrochet | Hobbii Design

MATERIAL

(7, 8, 9) (10, 11, 12) (13, 14, 15) Knäuel Friends
Extra Fine Merino Farbe 17

Häkelnadel 4 mm
(oder die Nadelstärke, mit der die
Maschenprobe erreicht wird)

Garnnadel
Schere
Maschenmarkierer
Maßband

GARN

 Friends Extra Fine Merino, Hobbii

100 % Wolle
50 g = 165 m

MASCHENPROBE

15 DStb x 7 Reihen = 10 cm x 10 cm

Wichtig: Die im Muster angegebenen Maße
beziehen sich auf die Maschenprobe nach dem
Waschen und Spannen.

GRÖßE

(1, 2, 3) (4, 5, 6) (7, 8, 9)

MAßE

Empfohlene Oberweite: (71- 80, 81-90, 91-101)
(102-111, 112-121, 122-131) (132-141, 142-151,
152-158) cm

Weite Vorder-/Rückenteil: (48, 54, 61) (68, 74,
81) (88, 94, 101) cm

Länge: (49, 51, 53) (53, 55, 55) (57, 59, 61) cm

Der Pullover ist so konzipiert, dass er mit einer
Mehrweite (positive ease) von 15-30 cm um die
Brust getragen wird. Wenn du ein engeres
Kleidungsstück möchtest, wähle eine kleinere
Größe. Das Model trägt Größe M.

INFORMATION ZUR ANLEITUNG

Wenn du übergroße Kleidungsstücke magst,
wirst du den Nahia-Pullover lieben. Das Muster
kombiniert verschiedene Häkeltechniken für
einen romantischen und einzigartigen Look.

Die Anleitung enthält sowohl schriftliche
Anweisungen als auch Fotos, die dich Schritt für
Schritt durch den Prozess führen. Der Pullover
besteht aus 4 Teilen, die von oben nach unten
gearbeitet werden: 1 Vorderteil, 1 Rückenteil und
2 Ärmel.

HASHTAGS FÜR SOZIALE MEDIEN

#hobbiidesign #hobbiinahia #hobbiigreatbasics

BESTELLE DAS GARN HIER

<https://shop.hobbii.de/nahia-pullover>

FRAGEN

Bei Fragen zur Anleitung wende dich gerne an kundenservice@hobbii.de.
Bitte auch unbedingt Namen und Nummer der Anleitung angeben.

Viel Vergnügen!

Anleitung



ABKÜRZUNGEN

Lm = Luftmasche(n)

fM = feste Masche(n)

DStb = Doppelstäbchen

DStb-3.Mg = Doppelstäbchen ins 3. Maschenglied

fM-3.Mg = feste Masche ins 3. Maschenglied

5-DStb-Muschel = 5 Doppelstäbchen in eine Masche

5-DStb-zus = 5 Doppelstäbchen zusammen abgeschlossen

2-DStb-zus = 2 Doppelstäbchen zusammen abgeschlossen

üb = überspringen

Noppe = Noppenmasche

M = Masche(n)

DStb+3 Lm+DStb = Doppelstäbchen, 3 Lm, Doppelstäbchen in eine Masche

wdh = wiederholen

* * = die Anweisungen innerhalb der * * wiederholen

INFOS UND TIPPS

Du kannst die Länge des Kleidungsstücks anpassen, indem du die Reihen 24-25 mehr oder weniger oft wiederholst.

Die Wendeluftmaschen zählen als eine Masche.

Der Pullover ist so konzipiert, dass er mit einer Mehrweite (positive ease) von 15-30 cm um die Brust getragen wird. Wenn du ein engeres Kleidungsstück möchtest, wähle eine kleinere Größe.

Es gibt keine Zu- oder Abnahmen, daher solltest du immer die gleiche Anzahl an Maschen wie in Reihe 1 haben.

So wird ein Doppelstäbchen ins dritte Maschenglied gearbeitet:

Mache einen doppelten Umschlag, stich ins dritte Maschenglied ein – dies kannst du im zweiten Bild sehen. Hole eine Schlaufe durch, sodass du 4 Schlaufen auf der Nadel hast, und ziehe das Garn dreimal durch jeweils zwei Schlaufen.



1.



2.



3.



4.



5.



6.

So wird eine Noppenmasche gearbeitet:

Mache einen Umschlag, stich in die Masche ein und hole eine Schlaufe durch, mach einen Umschlag und ziehe das Garn durch die zwei Schlaufen auf der Nadel (als wolltest du ein Stäbchen machen, ohne es abzuschließen). Wiederhole dies 5-mal. Umschlag und alle Schlaufen zusammen abschließen. Feste Masche in die nächste Masche.



1.



2.



3.

So werden 5 DStb zusammengähkelt

Arbeite jeweils ein unabgeschlossenes DStb in jede M der 5-DStb-Muschel der vorherigen Reihe und schlieÙe alle gemeinsam ab.



1.



2.

So werden 2 DStb zusammengähkelt

Mache unabgeschlossene 2 DStb über den DStb der DStb+3 Lm+DStb-Sequenz der vorherigen Reihe und schlieÙe beide gemeinsam ab.

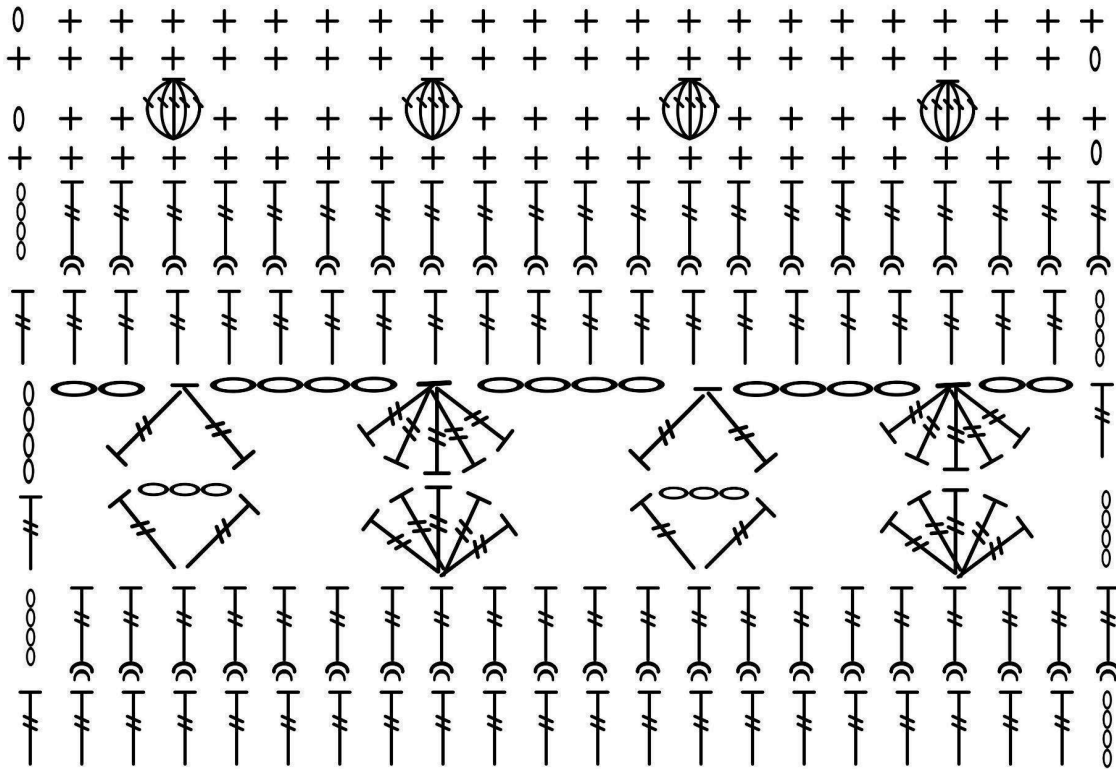


1.



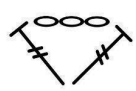
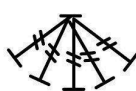
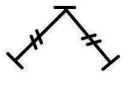



2.

Häkelschrift von Reihe 3 bis Reihe 12 am Vorder- und Rückenteil



SCHLÜSSEL

					
DStb-3.Mg	5-DStb-Muschel	DStb+3 Lm+D Stb	5-DStb-zus	2-DStb-zus	Noppe
0	+				
Lm	fM				

RUMPF

Vorder- und Rückenteil (2 Teile)

Reihe 1: (73, 83, 93) (103, 113, 123) (133, 143, 153) Lm, beginnend in der 2. Lm ab der Nadel: 1 fM in jede Lm bis zum Ende, (72, 82, 92) (102, 112, 122) (132, 142, 152) M. 1 Lm, wenden.

Reihe 2: fM über die Reihe. 4 Lm, wenden.

Reihe 3: DStb über die Reihe. 4 Lm, wenden.

Reihe 4: DStb-3.Mg über die ganze Reihe, mit Ausnahme der letzten M, in die ein normales DStb gearbeitet wird. 4 Lm, wenden.

Reihe 5: 2 M üb, *5-DStb-Muschel, 4 M üb, DStb+3 Lm+DStb*, 4 M üb, von * bis * bis zu den letzten 3 M wdh, 2 M üb, DStb in die letzte Masche. 4 Lm, wenden.

Reihe 6: 2 Lm, *5-DStb-zus, 4 Lm, 2-DStb-zus*, 4 Lm, von * bis * bis zu den letzten 3 M wdh, 2 Lm, DStb in die letzte M. 4 Lm, wenden.

Reihe 7: DStb über die Reihe. 4 Lm, wenden.

Reihe 8: DStb-3.Mg über die ganze Reihe. 1 Lm, wenden

Reihe 9: fM über die ganze Reihe. 1 Lm, wenden.

Reihe 10: fM, fM, *Noppe, fM, fM, fM, fM*, von * bis * bis zum Ende der Reihe wdh. Du solltest mit 1 fM in jede der letzten 3 M enden. 1 Lm, wenden.

Reihe 11-12: fM über die zwei Reihen. 4 Lm, wenden.

Reihe 13-22: Von Reihe 3 bis Reihe 12 wdh. 4 Lm, wenden.

Reihe 23: DStb über die Reihe. 1 Lm, wenden.

Reihe 24: fM-3.Mg über die Reihe. 4 Lm, wenden.

Reihe 25: DStb über die Reihe. 1 Lm, wenden.

Reihe 26 bis Reihe (48, 50, 52) (52, 54, 54) (56, 58, 60): Reihe 24 und 25 wiederholen. 1 Lm, wenden.

Letzte Reihe: fM über die Reihe.

Ärmel (2 Stück)

Reihe 1: (73, 73, 83) (83, 93, 93) (103, 103, 113) Lm, beginnend in der 2. Lm ab der Nadel: 1 fM in jede Lm der Reihe (72, 72, 82) (82, 92, 92) (102, 102, 112) M. 1 Lm, wenden.

Reihe 2: fM über die Reihe. 4 Lm, wenden.

Reihe 3: DStb über die Reihe. 1 Lm, wenden.

Reihe 4: fM-3.Mg über die Reihe. 4 Lm, wenden.

Reihe 5-(24, 24, 26) (26, 28, 28) (30, 30, 30): Reihe 3 und 4 wiederholen. 4 Lm, wenden.

Reihe (25, 25, 27) (27, 29, 29) (31, 31, 31): DStb über die Reihe. 4 Lm, wenden.

Reihe (26, 26, 28) (28, 30, 30) (32, 32, 32): DStb-3.Mg über die Reihe, mit Ausnahme der letzten M, in die ein normales DStb gearbeitet wird. 4 Lm, wenden.

Reihe (27, 27, 29) (29, 31, 31) (33, 33, 33): 2 M üb, * 5-DStb-Muschel, 4 M üb, DStb+3 Lm+DStb *, 4 M üb, von * bis * bis zu den letzten 3 M wdh, 2 M üb, DStb in die letzte Masche. 4 Lm, wenden.

Reihe (28, 28, 30) (30, 32, 32) (34, 34, 34): 2 Lm, *5-DStb-zus, 4 Lm, 2-DStb-zus*, 4 Lm, von * bis * bis zu den letzten 3 M wdh, 2 Lm, DStb in die letzte M. 4 Lm, wenden.

Reihe (29, 29, 31) (31, 33, 33) (35, 35, 35): DStb über die Reihe. 4 Lm, wenden.

Reihe (30, 30, 32) (32, 34, 34) (36, 36, 36): DStb-3.Mg über die Reihe. 1 Lm, wenden.

Reihe (31, 31, 33) (33, 35, 35) (37, 37, 37): fM über die Reihe. 1 Lm, wenden.

Reihe (32, 32, 34) (34, 36, 36) (38, 38, 38): fM, fM, *Noppe, fM, fM, fM, fM*, von * bis * bis zum Ende der Reihe wdh. Du solltest mit 1 fM in jede der letzten 3 M enden. 1 Lm, wenden.

Reihe (33-34, 33-34, 35-36) (35-36, 37-38, 37-38) (39-40, 39-40, 39-40): fM über die zwei Reihen. 4 Lm, wenden.

Reihe (35, 35, 37) (37, 39, 39) (41, 41, 41): DStb über die Reihe. 4 Lm, wenden.

Reihe (36-44, 36-44, 38-46) (38-46, 40- 48, 40-48) (42-50, 42-50, 42-50): Von Reihe (26, 26 28) (28, 30, 30) (32, 32, 32) bis Reihe (34, 34, 36) (36, 38, 38) (40, 40, 40) wdh, 1 Lm, wenden.

Reihe (45, 45, 47) (47, 49, 49) (51, 51, 51): fM über die Reihe.

Zusammenfügen

Nähe die Schultern und Seiten der Vorder- und Rückenteile zusammen.

Halsausschnitt: (38 M, 40 M, 40 M) (40 M, 42 M, 42 M) (44 M, 46 M, 46 M)

Platziere einen Maschenmarkierer in der Mitte der Anfangs-Luftmaschenkette des Ärmel-Teils und befestige diesen Markierer an der Schulternaht von Vorder- und Rückenteil. Nähe dann den gesamten Ärmel bis zum Armausschnitt an. Schließe anschließend die Seiten, indem du die Muster beider Teile aufeinander abstimmt.



Fertig! Ich hoffe, du hast viel Freude an deinem neuen Kleidungsstück.