



STRICKANLEITUNG

# Cloudbusting

Cardigan mit Zopfmuster

**Design: Vera Marcu** | Winter 2025

## MATERIAL

**Pom Pom x Hobbii** Garland


**Farbe:** Cloudbusting (31); 11 (12, 13, 14, 16, 16, 18, 20, 22, 25) Knäuel

Rundstricknadel 4,5 mm, 100 cm  
Stricknadeln 4,5 mm, die für das Arbeiten mit einem kleinen Umfang in der Runde geeignet sind

Verwende immer die Nadelstärke, mit der du nach dem Spannen die korrekte Maschenprobe erreichst.

10 (10, 14, 14, 18, 18, 18, 22, 22, 22)  
Maschenmarkierer, Zopfnaedel,  
Maschenhalter, Stopfnaedel

## GARN

 **Garland**, Hobbii x Pom Pom  
70 % Baumwolle, 30 % Alpaka  
50 g = 105 m

## MASCHENPROBE

23 Maschen und 30 Reihen = 10 cm nach Garland-Diagramm A/B auf 4,5-mm-Nadeln und nach dem Spannen.

19 M und 30 Reihen = 10 cm im Muster mit horizontalen Streifen mit 4,5-mm-Nadeln und nach dem Spannen.

## FRAGEN

Bei Fragen zur Anleitung wende dich gerne an [kundenservice@hobbii.de](mailto:kundenservice@hobbii.de). Bitte auch unbedingt Namen und Nummer der Anleitung angeben.

Viel Vergnügen!

## GRÖÖE

1 (2, 3, 4, 5, 6, 7, 8, 9, 10)

## MAÖE

**Fertiger Brustumfang:** 93 (103, 112, 120, 130, 138, 147, 162, 170, 179) cm – mit 15-25.5 cm Bewegungsspielraum (,positive ease') beim Tragen.

Das Model hat einen Brustumfang von 96,5 cm und trägt Größe 2.

## INFORMATION ZUR ANLEITUNG

Cloudbusting wird in Hin- und Rückreihen von oben nach unten gearbeitet. Die Schultern am Rückenteil werden mit verkürzten Reihen geformt. Nachdem Maschen für die Vorderteile aufgefasst und die Schultern geformt wurden, wird der Rest des Cardigans in einem Stück gearbeitet. Dann werden Maschen für die Ärmel aufgefasst und die Ärmel werden in der Runde gestrickt. Zum Schluss werden entlang der vorderen Ränder und um den hinteren Halsausschnitt Maschen aufgefasst und es wird ein Kragen im Krausmuster gearbeitet.

## HASHTAGS FÜR SOZIALE MEDIEN

#CloudbustingCardigan #PomPomXHobbii

## BESTELLE DAS GARN HIER

<https://shop.hobbii.de/cloudbusting-cardigan-mit-zopfmuster>

# Anleitung



## ABKÜRZUNGEN

Abn: Abnahme(n)

re: rechts

2Mrezus: 2 Maschen rechts zusammenstricken

Mm an: Maschenmarkierer anbringen

li: links

2Mlizus: 2 Maschen links zusammenstricken

wdh: wiederholen

RS: Rechte Seite/Hinreihe

abh: abheben

Ssk: 2 Maschen nacheinander rechts abheben und rechts verschränkt zusammenstricken

Ssp: 2 M nacheinander rechts abheben und links verschränkt zusammenstricken

Mm abh: Maschenmarkierer abheben

M: Masche(n)

Glatt rechts: Rechts in Hinreihen, links in Rückreihen

zus: zusammen

LS: Linke Seite/Rückreihe

## MASCHEN-GLOSSAR

### Verkürzte Reihen:

**So wird eine Doppelmasche (DM) gearbeitet:** Mit dem Faden vor der Arbeit die Masche wie zum Linksstricken abheben, den Faden hinter die Arbeit nehmen und festziehen (die Masche erscheint nun doppelt = DM)

**Die Doppelmasche stricken/auflösen:** Wenn du in den folgenden Reihen bei der DM ankommst, dann stricke sie im Muster, indem du durch beide Beinchen der DM einstichst, sodass sie wie eine einzelne Masche gestrickt wird.

### 2x2-Rippenmuster (in Hin- und Rückreihen):

**Reihe 1 (RS):** [2 re, 2 li] bis zum Ende.

**Reihe 2 (LS):** [2 re, 2 li] bis zum Ende.

Für das Muster Reihe 1-2 wdh.

## Muster mit horizontalen Streifen

**Runde 1-3:** Rechts.

**Runde 4-5:** Links

Für das Muster Reihe 1-5 wdh.

## 2x2-Rippenmuster (in der Runde):

**Runde 1:** [2 re, 2 li] bis zum Ende.

Für das Muster Runde 1 wdh.

**2/2 LC** 2 M auf die Zopfnadel vor die Arbeit legen, 2 re, 2 re von der Zopfnadel.

**2/2 RC** 2 M auf die Zopfnadel hinter die Arbeit legen, 2 re, 2 re von der Zopfnadel.

**2/2 LPC** 2 M auf die Zopfnadel vor die Arbeit legen, 2 li, 2 re von der Zopfnadel.

**2/2 RPC** 2 M auf die Zopfnadel hinter die Arbeit legen, 2 re, 2 li von der Zopfnadel.

**2/2/2 RPC** 4 M auf die Zopfnadel hinter die Arbeit legen, 2 re, die letzten 2 M von der Zopfnadel zurück auf die linke Nadel nehmen, 2 li, 2 re von der Zopfnadel.

## SCHRIFTLICHE ANWEISUNGEN FÜR DIE DIAGRAMME

### Garland-Diagramm A

*Über 22 M gearbeitet*

**Reihe 1 (RS):** 2/2 LC, [2 re, 2 li] 3-mal, 2 re, 2/2 RC.

**Reihe 2 (LS):** 4 li, [2 li, 2 re] 3-mal, 6 li.

**Reihe 3:** 2 re, 2/2 LPC, 2 li, 2/2/2 RPC, 2 li, 2/2 RPC, 2 re.

**Reihe 4:** [2 li, 2 re] 5-mal, 2 li.

**Reihe 5:** 2 re, 2 li, 2/2 LC, 2 re, 2 li, 2 re, 2/2 RC, 2 li, 2 re.

**Reihe 6:** [2 li, 2 re, 4 li] zweimal, 2 li, 2 re, 2 li.

**Reihe 7:** 2 re, 2 li, 2 re, 2/2 LPC, 2 li, 2/2 RPC, 2 re, 2 li, 2 re.

**Reihe 8:** [2 li, 2 re] 5-mal, 2 li.

**Reihe 9:** [2 re, 2 li] 5-mal, 2 re.

**Reihe 10-14:** Reihe 4-8 wdh.

**Reihe 15:** [2 re, 2 li] zweimal, 2/2/2 RPC, [2 li, 2 re] zweimal.

**Reihe 16-21:** Reihe 8-9 wdh.

**Reihe 22:** Reihe 8 wdh.

**Reihe 23:** Reihe 15 wdh.

**Reihe 24-47:** Reihe 8-9 wdh.

**Reihe 48:** Reihe 8 wdh.

Für das Muster Reihe 1-48 wdh.

### Garland-Diagramm B

*Über 22 M gearbeitet*

**Reihe 1 (RS):** [2 re, 2 li] 5-mal, 2 re.

**Reihe 2 (LS):** [2 li, 2 re] 5-mal, 2 li.

**Reihe 3-24:** Reihe 1-2 wdh.

**Reihe 25:** 2/2 LC, [2 re, 2 li] 3-mal, 2 re, 2/2 RC.

**Reihe 26:** 4 li, [2 li, 2 re] 3-mal, 6 li.

**Reihe 27:** 2 re, 2/2 LPC, 2 li, 2/2/2 RPC, 2 li, 2/2 RPC, 2 re.

**Reihe 28:** Reihe 2 wdh.

**Reihe 29:** 2 re, 2 li, 2/2 LC, 2 re, 2 li, 2 re, 2/2 RC, 2 li, 2 re.

- Reihe 30:** [2 li, 2 re, 4 li] zweimal, 2 li, 2 re, 2 li.  
**Reihe 31:** 2 re, 2 li, 2 re, 2/2 LPC, 2 li, 2/2 RPC, 2 re, 2 li, 2 re.  
**Reihe 32:** Reihe 2 wdh.  
**Reihe 33-34:** Reihe 1-2 wdh.  
**Reihe 35-38:** Reihe 29-32 wdh.  
**Reihe 39:** [2 re, 2 li] zweimal, 2/2/2 RPC, [2 li, 2 re] zweimal.  
**Reihe 40:** Reihe 2 wdh.  
**Reihe 41-46:** Reihe 1-2 wdh.  
**Reihe 47:** Reihe 39 wdh.  
**Reihe 48:** Reihe 2 wdh.  
Für das Muster Reihe 1-48 wdh.

## **BEGINN DER ANLEITUNG**

### **RÜCKENTEIL**

Mit dem Kreuzanschlag 102 (113, 123, 132, 142, 151, 161, 178, 185, 195) M anschlagen.

**Basisreihe (LS):** 3 li, [2 re, 2 li] 9 (10, 11, 12, 13, 14, 15, 17, 17, 18) Mal, Mm an, 24 (27, 29, 30, 32, 33, 35, 36, 43, 45) M re, Mm an, [2 li, 2 re] bis zu den letzten 3 M, 3 li.

Die letzte Reihe bildet die Grundlage für das 2x2-Rippenmuster und das Krausmuster.

### **Formen der Schulter**

Die Schultern werden wie folgt mit verkürzten Reihen geformt:

**Verkürzte Reihe 1 (RS):** 1 re, bis zum Markierer im 2x2-Rippenmuster arbeiten, Mm abh, re bis zum Markierer, Mm abh, bis zu den letzten 7 (7, 8, 9, 10, 11, 11, 13, 13, 14) M im 2x2-Rippenmuster arbeiten, wenden.

**Verkürzte Reihe 2 (LS):** Eine DM machen, bis zum Markierer im 2x2-Rippenmuster arbeiten, Mm abh, re bis zum Markierer, Mm abh, bis zu den letzten 7 (7, 8, 9, 10, 11, 11, 13, 13, 14) M im 2x2-Rippenmuster arbeiten, wenden.

**Verkürzte Reihe 3:** Eine DM machen, bis zum Markierer im 2x2-Rippenmuster arbeiten, Mm abh, re bis zum Markierer, Mm abh, bis 7 (7, 8, 9, 10, 11, 11, 13, 13, 14) M vor der DM M im 2x2-Rippenmuster arbeiten, wenden.

**Verkürzte Reihe 4-8:** Die verkürzte Reihe 3 noch 5-mal wdh.

**Verkürzte Reihe 9:** Eine DM machen, bis zum Markierer im 2x2-Rippenmuster arbeiten, Mm abh, re bis zum Markierer, Mm abh, dabei alle DM auflösen (als eine M stricken), bis zur letzten M im 2x2-Rippenmuster arbeiten, 1 re.

**Nächste Reihe:** 1 li, bis zum Markierer im 2x2-Rippenmuster arbeiten, Mm abh, re bis zum Markierer, Mm abh, dabei alle DM auflösen (als eine M stricken), bis zur letzten M im 2x2-Rippenmuster arbeiten, 1 li.

### **Garland-Zopf**

Das Garland-Muster im Diagramm für deine Größe wie folgt beginnen:

**Beachte:** Die Größen 1 und 2 verwenden nur das Garland-Diagramm A, bis der untere Rumpfabschnitt erreicht ist.

### **NUR für Größe 1 und 2**

**Reihe 1 (RS):** 1 re, [2 re, 2 li] 4 (5) Mal, Mm an, Reihe 1 von Garland-Diagramm A über die nächsten 22 M arbeiten, Mm abh, re bis zum Markierer, Mm abh, Reihe 1 von

Garland-Diagramm A über die nächsten 22 M arbeiten, Mm an, [2 li, 2 re] bis zur letzten M, 1 re.

**Reihe 2 (LS):** 1 li, [2 li, 2 re] bis zum Markierer, Mm abh, Reihe 2 von Garland-Diagramm A arbeiten, Mm abh, re bis zum Markierer, Mm abh, Reihe 2 von Garland-Diagramm A arbeiten, Mm abh, [2 re, 2 li] bis zur letzten M, 1 li.

**Reihe 3 (RS):** 1 re, [2 re, 2 li] bis zum Markierer, Mm abh, die nächste Reihe von Garland-Diagramm A arbeiten, Mm abh, re bis zum Markierer, Mm abh, die nächste Reihe von Garland-Diagramm A arbeiten, Mm abh, [2 li, 2 re] bis zur letzten M, 1 re.

**Reihe 4 (LS):** 1 li, [2 li, 2 re] bis zum Markierer, Mm abh, die nächste Reihe von Garland-Diagramm A arbeiten, Mm abh, re bis zum Markierer, Mm abh, die nächste Reihe von Garland-Diagramm A arbeiten, Mm abh, [2 re, 2 li] bis zur letzten M, 1 li.

### NUR für Größe 3

**Reihe 1 (RS):** 1 re, Reihe 1 von Garland-Diagramm B über die nächsten 22 M arbeiten, Mm an, 2 li, Mm an, Reihe 1 von Garland-Diagramm A über die nächsten 22 M arbeiten, Mm abh, re bis zum Markierer, Mm abh, Reihe 1 von Garland-Diagramm A über die nächsten 22 M arbeiten, Mm an, 2 li, Mm an, Reihe 1 von Garland-Diagramm B über die nächsten 22 M arbeiten, 1 re.

**Reihe 2 (LS):** 1 li, Reihe 2 von Garland-Diagramm B arbeiten, Mm abh, 2 re, Mm abh, Reihe 2 von Garland-Diagramm A arbeiten, Mm abh, re bis zum Markierer, Mm abh, Reihe 2 von Garland-Diagramm A arbeiten, Mm abh, 2 re, Mm abh, Reihe 2 von Garland-Diagramm B arbeiten, 1 li.

**Reihe 3 (RS):** 1 re, die nächste Reihe von Garland-Diagramm B arbeiten, Mm abh, 2 li, Mm abh, die nächste Reihe von Garland-Diagramm A arbeiten, Mm abh, re bis zum Markierer, Mm abh, die nächste Reihe von Garland-Diagramm A arbeiten, Mm abh, 2 li, Mm abh, die nächste Reihe von Garland-Diagramm B arbeiten, 1 re.

**Reihe 4 (LS):** 1 li, die nächste Reihe von Garland-Diagramm B arbeiten, Mm abh, 2 re, Mm abh, die nächste Reihe von Garland-Diagramm A arbeiten, Mm abh, re bis zum Markierer, Mm abh, die nächste Reihe von Garland-Diagramm A arbeiten, Mm abh, 2 re, Mm abh, die nächste Reihe von Garland-Diagramm B arbeiten, 1 li.

### NUR für Größe 4

**Reihe 1 (RS):** 1 re, Reihe 1 von Garland-Diagramm B über die nächsten 22 M arbeiten, Mm an, 2 li, 2 re, 2 li, Mm an, Reihe 1 von Garland-Diagramm A über die nächsten 22 M arbeiten, Mm abh, re bis zum Markierer, Mm abh, Reihe 1 von Garland-Diagramm A über die nächsten 22 M arbeiten, Mm an, 2 li, 2 re, 2 li, Mm an, Reihe 1 von Garland-Diagramm B über die nächsten 22 M arbeiten, 1 re.

**Reihe 2 (LS):** 1 li, Reihe 2 von Garland-Diagramm B arbeiten, Mm abh, 2 re, 2 li, 2 re, Mm abh, Reihe 2 von Garland-Diagramm A arbeiten, Mm abh, re bis zum Markierer, Mm abh, Reihe 2 von Garland-Diagramm A arbeiten, Mm abh, 2 re, 2 li, 2 re, Mm abh, Reihe 2 von Garland-Diagramm B arbeiten, 1 li.

**Reihe 3 (RS):** 1 re, die nächste Reihe von Garland-Diagramm B arbeiten, Mm abh, 2 li, 2 re, 2 li, Mm abh, die nächste Reihe von Garland-Diagramm A arbeiten, Mm abh, re bis zum Markierer, Mm abh, die nächste Reihe von Garland-Diagramm A arbeiten, Mm abh, 2 li, 2 re, 2 li, Mm abh, die nächste Reihe von Garland-Diagramm B arbeiten, 1 re.

**Reihe 4 (LS):** 1 li, die nächste Reihe von Garland-Diagramm B arbeiten, Mm abh, 2 re, 2 li, 2 re, Mm abh, die nächste Reihe von Garland-Diagramm A arbeiten, Mm abh, re bis zum

Markierer, Mm abh, die nächste Reihe von Garland-Diagramm A arbeiten, Mm abh, 2 re, 2 li, 2 re, Mm abh, die nächste Reihe von Garland-Diagramm B arbeiten, 1 li.

## **NUR für Größe 5, 6 und 7**

**Reihe 1 (RS):** 1 re, Reihe 1 von Garland-Diagramm B über die nächsten 22 M arbeiten, Mm an, 2 li, 2 re, 2 li, Mm an, Reihe 1 von Garland-Diagramm A über die nächsten 22 M arbeiten, Mm an, [2 li, 2 re] 1 (2, 3) Mal, Mm abh, re bis zum Markierer, Mm abh, [2 re, 2 li] 1 (2, 3) Mal, Mm an, Reihe 1 von Garland-Diagramm A über die nächsten 22 M arbeiten, Mm an, 2 li, 2 re, 2 li, Mm an, Reihe 1 von Garland-Diagramm B über die nächsten 22 M arbeiten, 1 re.

**Reihe 2 (LS):** 1 li, Reihe 2 von Garland-Diagramm B arbeiten, Mm abh, 2 re, 2 li, 2 re, Mm abh, Reihe 2 von Garland-Diagramm A arbeiten, Mm abh, [2 re, 2 li] 1 (2, 3) Mal, Mm abh, re bis zum Markierer, Mm abh, [2 li, 2 re] 1 (2, 3) Mal, Mm abh, Reihe 2 von Garland-Diagramm A arbeiten, Mm abh, 2 re, 2 li, 2 re, Mm abh, Reihe 2 von Garland-Diagramm B arbeiten, 1 li.

**Reihe 3 (RS):** 1 re, die nächste Reihe von Garland-Diagramm B arbeiten, Mm abh, 2 li, 2 re, 2 li, Mm abh, die nächste Reihe von Garland-Diagramm A arbeiten, Mm abh, [2 li, 2 re] 1 (2, 3) Mal, Mm abh, re bis zum Markierer, Mm abh, [2 re, 2 li] 1 (2, 3) Mal, Mm abh, die nächste Reihe von Garland-Diagramm A arbeiten, Mm abh, 2 li, 2 re, 2 li, Mm abh, die nächste Reihe von Garland-Diagramm B arbeiten, 1 re.

**Reihe 4 (LS):** 1 li, die nächste Reihe von Garland-Diagramm B arbeiten, Mm abh, 2 re, 2 li, 2 re, Mm abh, die nächste Reihe von Garland-Diagramm A arbeiten, Mm abh, [2 re, 2 li] 1 (2, 3) Mal, Mm abh, re bis zum Markierer, Mm abh, [2 li, 2 re] 1 (2, 3) Mal, Mm abh, die nächste Reihe von Garland-Diagramm A arbeiten, Mm abh, 2 re, 2 li, 2 re, Mm abh, die nächste Reihe von Garland-Diagramm B arbeiten, 1 li.

## **NUR für Größe 8 und 9**

**Reihe 1 (RS):** 1 re, Reihe 1 von Garland-Diagramm B über die nächsten 22 M arbeiten, Mm an, 2 li, Mm an, Reihe 1 von Garland-Diagramm A über die nächsten 22 M arbeiten, Mm an, 2 li, Mm an, Reihe 1 von Garland-Diagramm B über die nächsten 22 M arbeiten, Mm abh, re bis zum Markierer, Mm abh, Reihe 1 von Garland-Diagramm B über die nächsten 22 M arbeiten, Mm an, 2 li, Mm an, Reihe 1 von Garland-Diagramm A über die nächsten 22 M arbeiten, Mm an, 2 li, Mm an, Reihe 1 von Garland-Diagramm B über die nächsten 22 M arbeiten, 1 re.

**Reihe 2 (LS):** 1 li, Reihe 2 von Garland-Diagramm B arbeiten, Mm abh, 2 re, Mm abh, Reihe 2 von Garland-Diagramm A arbeiten, Mm abh, 2 re, Mm abh, Reihe 2 von Garland-Diagramm B arbeiten, Mm abh, re bis zum Markierer, Mm abh, Reihe 2 von Garland-Diagramm B arbeiten, Mm abh, 2 re, Mm abh, Reihe 2 von Garland-Diagramm A arbeiten, Mm abh, 2 re, Mm abh, Reihe 2 von Garland-Diagramm B arbeiten, 1 li.

**Reihe 3 (RS):** 1 re, die nächste Reihe von Garland-Diagramm B arbeiten, Mm abh, 2 li, Mm abh, die nächste Reihe von Garland-Diagramm A arbeiten, Mm abh, 2 li, Mm abh, die nächste Reihe von Garland-Diagramm B arbeiten, Mm abh, re bis zum Markierer, Mm abh, die nächste Reihe von Garland-Diagramm B arbeiten, Mm abh, 2 li, Mm abh, die nächste Reihe von Garland-Diagramm A arbeiten, Mm abh, 2 li, Mm abh, die nächste Reihe von Garland-Diagramm B arbeiten, 1 re.

**Reihe 4 (LS):** 1 li, die nächste Reihe von Garland-Diagramm B arbeiten, Mm abh, 2 re, Mm abh, die nächste Reihe von Garland-Diagramm A arbeiten, Mm abh, 2 re, Mm abh, die nächste Reihe von Garland-Diagramm B arbeiten, Mm abh, re bis zum Markierer, Mm abh, die nächste Reihe von Garland-Diagramm B arbeiten, Mm abh, 2 re, Mm abh, die nächste

Reihe von Garland-Diagramm A arbeiten, Mm abh, 2 re, Mm abh, die nächste Reihe von Garland-Diagramm B arbeiten, 1 li.

## **NUR für Größe 10**

**Reihe 1 (RS):** 1 re, Reihe 1 von Garland-Diagramm B über die nächsten 22 M arbeiten, Mm an, 2 li, Mm an, Reihe 1 von Garland-Diagramm A über die nächsten 22 M arbeiten, Mm an, 2 li, Mm an, Reihe 1 von Garland-Diagramm B über die nächsten 22 M arbeiten, 2 li, 2 re, Mm abh, re bis zum Markierer, Mm abh, 2 re, 2 li, Reihe 1 von Garland-Diagramm B über die nächsten 22 M arbeiten, Mm an, 2 li, Mm an, Reihe 1 von Garland-Diagramm A über die nächsten 22 M arbeiten, Mm an, 2 li, Mm an, Reihe 1 von Garland-Diagramm B über die nächsten 22 M arbeiten, 1 re.

**Reihe 2 (LS):** 1 li, Reihe 2 von Garland-Diagramm B arbeiten, Mm abh, 2 re, Mm abh, Reihe 2 von Garland-Diagramm A arbeiten, Mm abh, 2 re, Mm abh, Reihe 2 von Garland-Diagramm B arbeiten, 2 re, 2 li, Mm abh, re bis zum Markierer, Mm abh, 2 li, 2 re, Reihe 2 von Garland-Diagramm B arbeiten, Mm abh, 2 re, Mm abh, Reihe 2 von Garland-Diagramm A arbeiten, Mm abh, 2 re, Mm abh, Reihe 2 von Garland-Diagramm B arbeiten, 1 li.

**Reihe 3 (RS):** 1 re, die nächste Reihe von Garland-Diagramm B arbeiten, Mm abh, 2 li, Mm abh, die nächste Reihe von Garland-Diagramm A arbeiten, Mm abh, 2 li, Mm abh, die nächste Reihe von Garland-Diagramm B arbeiten, 2 li, 2 re, Mm abh, re bis zum Markierer, Mm abh, 2 re, 2 li, die nächste Reihe von Garland-Diagramm B arbeiten, Mm abh, 2 li, Mm abh, die nächste Reihe von Garland-Diagramm A arbeiten, Mm abh, 2 li, Mm abh, die nächste Reihe von Garland-Diagramm B arbeiten, 1 re.

**Reihe 4 (LS):** 1 li, die nächste Reihe von Garland-Diagramm B arbeiten, Mm abh, 2 re, Mm abh, die nächste Reihe von Garland-Diagramm A arbeiten, Mm abh, 2 re, Mm abh, die nächste Reihe von Garland-Diagramm B arbeiten, 2 re, 2 li, Mm abh, re bis zum Markierer, Mm abh, 2 li, 2 re, die nächste Reihe von Garland-Diagramm B arbeiten, Mm abh, 2 re, Mm abh, die nächste Reihe von Garland-Diagramm A arbeiten, Mm abh, 2 re, Mm abh, die nächste Reihe von Garland-Diagramm B arbeiten, 1 li.

## **Gilt wieder für ALLE Größen**

Die jeweils nächste Reihe der Diagramme arbeiten und fortfahren, die Garland-Diagramme zwischen den Maschenmarkierern zu stricken, bis das Rückenteil eine Länge von 17 (18, 19, 19, 20, 21, 23, 26, 28, 30) cm von der Anschlagkante erreicht, gemessen an der Schulterkante des Stücks. Mit einer Rückreihe (LS) enden. Die letzte gearbeitete Diagramm-Reihe notieren.

Den Faden abschneiden und die M stilllegen.

## **RECHTE VORDERE SCHULTER**

Mit der Vorderseite (RS) zu dir, beginnend an der angeschlagenen Schulterkante und bis zum Krausmuster-Abschnitt: 40 (44, 48, 52, 56, 60, 64, 72, 72, 76) Maschen auffassen und re stricken.

**Basisreihe (LS):** 3 li, [2 re, 2 li] bis zur letzten M, 1 li.

Die letzte Reihe bildet die Grundlage für das 2x2-Rippenmuster.

## **Formen der Schulter**

Die Schultern werden wie folgt mit verkürzten Reihen geformt:



**Nächste Reihe (RS):** 1 re, bis zur letzten M im 2x2-Rippenmuster arbeiten, 1 re.

**Verkürzte Reihe 1 (LS):** 1 li, bis zu den letzten 7 (7, 8, 9, 10, 11, 11, 13, 13, 14) M im 2x2-Rippenmuster arbeiten, wenden.

**Verkürzte Reihe 2:** Eine DM machen, bis zur letzten M im 2x2-Rippenmuster arbeiten, 1 re.

**Verkürzte Reihe 3:** 1 li, bis 7 (7, 8, 9, 10, 11, 11, 13, 13, 14) M vor der DM im 2x2-Rippenmuster arbeiten, wenden.

**Verkürzte Reihe 4-8:** Die verkürzten Reihen 2-3 zweimal wdh, dann die verkürzte Reihe 2 nur einmal wdh.

**Nächste Reihe (LS):** 1 li, bis zur letzten M im 2x2-Rippenmuster arbeiten und dabei alle DM auflösen (als eine M stricken), 1 li.

## Garland-Zopf

Das Garland-Muster im Diagramm für deine Größe wie folgt beginnen:

### NUR für Größe 1 und 2

**Reihe 1 (RS):** 1 re, [2 re, 2 li] 4 (5) Mal, Mm an, Reihe 1 von Garland-Diagramm A über die nächsten 22 M arbeiten, 1 re.

**Reihe 2 (LS):** 1 li, Reihe 2 von Garland-Diagramm A arbeiten, Mm abh, [2 re, 2 li] bis zur letzten M, 1 li.

**Reihe 3 (RS):** 1 re, [2 re, 2 li] bis zum Markierer, Mm abh, die nächste Reihe von Garland-Diagramm A arbeiten, 1 re.

**Reihe 4 (LS):** 1 li, die nächste Reihe von Garland-Diagramm A arbeiten, Mm abh, [2 re, 2 li] bis zur letzten M, 1 li.

### NUR für Größe 3

**Reihe 1 (RS):** 1 re, Reihe 1 von Garland-Diagramm B über die nächsten 22 M arbeiten, Mm an, 2 li, Mm an, Reihe 1 von Garland-Diagramm A über die nächsten 22 M arbeiten, 1 re.

**Reihe 2 (LS):** 1 li, Reihe 2 von Garland-Diagramm A arbeiten, Mm abh, 2 re, Mm abh, Reihe 2 von Garland-Diagramm B arbeiten, 1 li.

**Reihe 3 (RS):** 1 re, die nächste Reihe von Garland-Diagramm B arbeiten, Mm abh, 2 li, Mm abh, die nächste Reihe von Garland-Diagramm A arbeiten, 1 re.

**Reihe 4 (LS):** 1 li, die nächste Reihe von Garland-Diagramm A arbeiten, Mm abh, 2 re, Mm abh, die nächste Reihe von Garland-Diagramm B arbeiten, 1 li.

### NUR für Größe 4

**Reihe 1 (RS):** 1 re, Reihe 1 von Garland-Diagramm B über die nächsten 22 M arbeiten, Mm an, 2 li, 2 re, 2 li, Mm an, Reihe 1 von Garland-Diagramm A über die nächsten 22 M arbeiten, 1 re.

**Reihe 2 (LS):** 1 li, Reihe 2 von Garland-Diagramm A arbeiten, Mm abh, 2 re, 2 li, 2 re, Mm abh, Reihe 2 von Garland-Diagramm B arbeiten, 1 li.

**Reihe 3 (RS):** 1 re, die nächste Reihe von Garland-Diagramm B arbeiten, Mm abh, 2 li, 2 re, 2 li, Mm abh, die nächste Reihe von Garland-Diagramm A arbeiten, 1 re.

**Reihe 4 (LS):** 1 li, die nächste Reihe von Garland-Diagramm A arbeiten, Mm abh, 2 re, 2 li, 2 re, Mm abh, die nächste Reihe von Garland-Diagramm B arbeiten, 1 li.

## NUR für Größe 5, 6 und 7

**Reihe 1 (RS):** 1 re, Reihe 1 von Garland-Diagramm B über die nächsten 22 M arbeiten, Mm an, 2 li, 2 re, 2 li, Mm an, Reihe 1 von Garland-Diagramm A über die nächsten 22 M arbeiten, Mm an, [2 li, 2 re] 1 (2, 3) Mal, 1 re.

**Reihe 2 (LS):** 1 li, [2 li, 2 re] 1 (2, 3) Mal, Mm abh, Reihe 2 von Garland-Diagramm A arbeiten, Mm abh, 2 re, 2 li, 2 re, Mm abh, Reihe 2 von Garland-Diagramm B arbeiten, 1 li.

**Reihe 3 (RS):** 1 re, die nächste Reihe von Garland-Diagramm B arbeiten, Mm abh, 2 li, 2 re, 2 li, Mm abh, die nächste Reihe von Garland-Diagramm A arbeiten, Mm abh, [2 li, 2 re] 1 (2, 3) Mal, 1 re.

**Reihe 4 (LS):** 1 li, [2 li, 2 re] 1 (2, 3) Mal, Mm abh, die nächste Reihe von Garland-Diagramm A arbeiten, Mm abh, 2 re, 2 li, 2 re, Mm abh, die nächste Reihe von Garland-Diagramm B arbeiten, 1 li.

## NUR für Größe 8 und 9

**Reihe 1 (RS):** 1 re, Reihe 1 von Garland-Diagramm B über die nächsten 22 M arbeiten, Mm an, 2 li, Mm an, Reihe 1 von Garland-Diagramm A über die nächsten 22 M arbeiten, Mm an, 2 li, Mm an, Reihe 1 von Garland-Diagramm B über die nächsten 22 M arbeiten, 1 re.

**Reihe 2 (LS):** 1 li, Reihe 2 von Garland-Diagramm B arbeiten, Mm abh, 2 re, Mm abh, Reihe 2 von Garland-Diagramm A arbeiten, Mm abh, 2 re, Mm abh, Reihe 2 von Garland-Diagramm B arbeiten, 1 li.

**Reihe 3 (RS):** 1 re, die nächste Reihe von Garland-Diagramm B arbeiten, Mm abh, 2 li, Mm abh, die nächste Reihe von Garland-Diagramm A arbeiten, Mm abh, 2 li, Mm abh, die nächste Reihe von Garland-Diagramm B arbeiten, 1 re.

**Reihe 4 (LS):** 1 li, die nächste Reihe von Garland-Diagramm B arbeiten, Mm abh, 2 re, Mm abh, die nächste Reihe von Garland-Diagramm A arbeiten, Mm abh, 2 re, Mm abh, die nächste Reihe von Garland-Diagramm B arbeiten, 1 li.

## NUR für Größe 10

**Reihe 1 (RS):** 1 re, Reihe 1 von Garland-Diagramm B über die nächsten 22 M arbeiten, Mm an, 2 li, Mm an, Reihe 1 von Garland-Diagramm A über die nächsten 22 M arbeiten, Mm an, 2 li, Mm an, Reihe 1 von Garland-Diagramm B über die nächsten 22 M arbeiten, 2 li, 3 re.

**Reihe 2 (LS):** 3 li, 2 re, Reihe 2 von Garland-Diagramm B arbeiten, Mm abh, 2 re, Mm abh, Reihe 2 von Garland-Diagramm A arbeiten, Mm abh, 2 re, Mm abh, Reihe 2 von Garland-Diagramm B arbeiten, 1 li.

**Reihe 3 (RS):** 1 re, die nächste Reihe von Garland-Diagramm B arbeiten, Mm abh, 2 li, Mm abh, die nächste Reihe von Garland-Diagramm A arbeiten, Mm abh, 2 li, Mm abh, die nächste Reihe von Garland-Diagramm B arbeiten, 2 li, 3 re.

**Reihe 4 (LS):** 3 li, 2 re, die nächste Reihe von Garland-Diagramm B arbeiten, Mm abh, 2 re, Mm abh, die nächste Reihe von Garland-Diagramm A arbeiten, Mm abh, 2 re, Mm abh, die nächste Reihe von Garland-Diagramm B arbeiten, 1 li.

## Gilt wieder für ALLE Größen

Die jeweils nächste Reihe der Diagramme arbeiten und fortfahren, die Garland-Diagramme zwischen den Maschenmarkierern zu stricken, bis das rechte Vorderteil eine Länge von 17 (18, 19, 19, 20, 21, 23, 26, 28, 30) cm von den aufgefassen Maschen erreicht, gemessen an der Schulterkante des Stücks. Mit einer Rückreihe (LS) enden, sodass die letzte Diagramm-Reihe mit der des Rückenteils übereinstimmt.

Den Faden abschneiden und die M stilllegen.

## LINKES VORDERTEIL

Mit der Vorderseite (RS) zu dir, beginnend mit der letzten M des Krausmuster-Abschnitts: 40 (44, 48, 52, 56, 60, 64, 72, 72, 76) Maschen auffassen und re stricken.

**Basisreihe (LS):** 3 li, [2 re, 2 li] bis zur letzten M, 1 li.

Die letzte Reihe bildet die Grundlage für das 2x2-Rippenmuster.

## Formen der Schulter

Die Schultern werden wie folgt mit verkürzten Reihen geformt:

**Verkürzte Reihe 1 (RS):** 1 re, bis zu den letzten 7 (7, 8, 9, 10, 11, 11, 13, 13, 14) M im 2x2-Rippenmuster arbeiten, wenden.

**Verkürzte Reihe 2 (LS):** Eine DM machen, bis zur letzten M im 2x2-Rippenmuster arbeiten, 1 li.

**Verkürzte Reihe 3:** 1 re, bis 7 (7, 8, 9, 10, 11, 11, 13, 13, 14) M vor der DM im 2x2-Rippenmuster arbeiten, wenden.

**Verkürzte Reihe 4-8:** Die verkürzten Reihen 2-3 zweimal wdh, dann die verkürzte Reihe 2 nur einmal wdh.

**Nächste Reihe (RS):** 1 re, bis zur letzten M im 2x2-Rippenmuster arbeiten und dabei alle DM auflösen (als eine M stricken), 1 re.

**Nächste Reihe (LS):** 1 li, bis zur letzten M im 2x2-Rippenmuster arbeiten, 1 li.

## Garland-Zopf

Das Garland-Muster im Diagramm für deine Größe wie folgt beginnen:

### NUR für Größe 1 und 2

**Reihe 1 (RS):** 1 re, Reihe 1 von Garland-Diagramm A über die nächsten 22 M arbeiten, Mm an, [2 li, 2 re] bis zur letzten M, 1 re.

**Reihe 2 (LS):** 1 li, [2 li, 2 re] bis zum Markierer, Mm abh, Reihe 2 von Garland-Diagramm A arbeiten, 1 li.

**Reihe 3 (RS):** 1 re, die nächste Reihe von Garland-Diagramm A arbeiten, Mm abh, [2 li, 2 re] bis zur letzten M, 1 re.

**Reihe 4 (LS):** 1 li, [2 li, 2 re] bis zum Markierer, Mm abh, die nächste Reihe von Garland-Diagramm A arbeiten, 1 li.

### NUR für Größe 3

**Reihe 1 (RS):** 1 re, Reihe 1 von Garland-Diagramm A über die nächsten 22 M arbeiten, Mm an, 2 li, Mm an, Reihe 1 von Garland-Diagramm B über die nächsten 22 M arbeiten, 1 re.

**Reihe 2 (LS):** 1 li, Reihe 2 von Garland-Diagramm B arbeiten, Mm abh, 2 re, Mm abh, Reihe 2 von Garland-Diagramm A arbeiten, 1 li.

**Reihe 3 (RS):** 1 re, die nächste Reihe von Garland-Diagramm A arbeiten, Mm abh, 2 li, Mm abh, die nächste Reihe von Garland-Diagramm B arbeiten, 1 re.

**Reihe 4 (LS):** 1 li, die nächste Reihe von Garland-Diagramm B arbeiten, Mm abh, 2 re, Mm abh, die nächste Reihe von Garland-Diagramm A arbeiten, 1 li.

## NUR für Größe 4

**Reihe 1 (RS):** 1 re, Reihe 1 von Garland-Diagramm A über die nächsten 22 M arbeiten, Mm an, 2 li, 2 re, 2 li, Mm an, Reihe 1 von Garland-Diagramm B über die nächsten 22 M arbeiten, 1 re.

**Reihe 2 (LS):** 1 li, Reihe 2 von Garland-Diagramm B arbeiten, Mm abh, 2 re, 2 li, 2 re, Mm abh, Reihe 2 von Garland-Diagramm A arbeiten, 1 li.

**Reihe 3 (RS):** 1 re, die nächste Reihe von Garland-Diagramm A arbeiten, Mm abh, 2 li, 2 re, 2 li, Mm abh, die nächste Reihe von Garland-Diagramm B arbeiten, 1 re.

**Reihe 4 (LS):** 1 li, die nächste Reihe von Garland-Diagramm B arbeiten, Mm abh, 2 re, 2 li, 2 re, Mm abh, die nächste Reihe von Garland-Diagramm A arbeiten, 1 li.

## NUR für Größe 5, 6 und 7

**Reihe 1 (RS):** 1 re, [2 re, 2 li] 1 (2, 3) Mal, Mm an, Reihe 1 von Garland-Diagramm A über die nächsten 22 M arbeiten, Mm an, 2 li, 2 re, 2 li, Mm an, Reihe 1 von Garland-Diagramm B über die nächsten 22 M arbeiten, 1 re.

**Reihe 2 (LS):** 1 li, Reihe 2 von Garland-Diagramm B arbeiten, Mm abh, 2 re, 2 li, 2 re, Mm abh, Reihe 2 von Garland-Diagramm A arbeiten, Mm abh, [2 re, 2 li] 1 (2, 3) Mal, 1 li.

**Reihe 3 (RS):** 1 re, [2 re, 2 li] 1 (2, 3) Mal, Mm abh, die nächste Reihe von Garland-Diagramm A arbeiten, Mm abh, 2 li, 2 re, 2 li, Mm abh, die nächste Reihe von Garland-Diagramm B arbeiten, 1 re.

**Reihe 4 (LS):** 1 li, die nächste Reihe von Garland-Diagramm B arbeiten, Mm abh, 2 re, 2 li, 2 re, Mm abh, die nächste Reihe von Garland-Diagramm A arbeiten, Mm abh, [2 re, 2 li] 1 (2, 3) Mal, 1 li.

## NUR für Größe 8 und 9

**Reihe 1 (RS):** 1 re, Reihe 1 von Garland-Diagramm B über die nächsten 22 M arbeiten, Mm an, 2 li, Mm an, Reihe 1 von Garland-Diagramm A über die nächsten 22 M arbeiten, Mm an, 2 li, Mm an, Reihe 1 von Garland-Diagramm B über die nächsten 22 M arbeiten, 1 re.

**Reihe 2 (LS):** 1 li, Reihe 2 von Garland-Diagramm B arbeiten, Mm abh, 2 re, Mm abh, Reihe 2 von Garland-Diagramm A arbeiten, Mm abh, 2 re, Mm abh, Reihe 2 von Garland-Diagramm B arbeiten, 1 li.

**Reihe 3 (RS):** 1 re, die nächste Reihe von Garland-Diagramm B arbeiten, Mm abh, 2 li, Mm abh, die nächste Reihe von Garland-Diagramm A arbeiten, Mm abh, 2 li, Mm abh, die nächste Reihe von Garland-Diagramm B arbeiten, 1 re.

**Reihe 4 (LS):** 1 li, die nächste Reihe von Garland-Diagramm B arbeiten, Mm abh, 2 re, Mm abh, die nächste Reihe von Garland-Diagramm A arbeiten, Mm abh, 2 re, Mm abh, die nächste Reihe von Garland-Diagramm B arbeiten, 1 li.

## NUR für Größe 10

**Reihe 1 (RS):** 3 re, 2 li, Reihe 1 von Garland-Diagramm B über die nächsten 22 M arbeiten, Mm an, 2 li, Mm an, Reihe 1 von Garland-Diagramm A über die nächsten 22 M arbeiten, Mm an, 2 li, Mm an, Reihe 1 von Garland-Diagramm B über die nächsten 22 M arbeiten, 1 re.

**Reihe 2 (LS):** 1 li, Reihe 2 von Garland-Diagramm B arbeiten, Mm abh, 2 re, Mm abh, Reihe 2 von Garland-Diagramm A arbeiten, Mm abh, 2 re, Mm abh, Reihe 2 von Garland-Diagramm B arbeiten, 2 re, 3 li.

**Reihe 3 (RS):** 3 re, 2 li, die nächste Reihe von Garland-Diagramm B arbeiten, Mm abh, 2 li, Mm abh, die nächste Reihe von Garland-Diagramm A arbeiten, Mm abh, 2 li, Mm abh, die nächste Reihe von Garland-Diagramm B arbeiten, 1 re.

**Reihe 4 (LS):** 1 li, die nächste Reihe von Garland-Diagramm B arbeiten, Mm abh, 2 re, Mm abh, die nächste Reihe von Garland-Diagramm A arbeiten, Mm abh, 2 re, Mm abh, die nächste Reihe von Garland-Diagramm B arbeiten, 2 re, 3 li.

### Gilt wieder für ALLE Größen

Die jeweils nächste Reihe der Diagramme arbeiten und fortfahren, die Garland-Diagramme zwischen den Maschenmarkierern zu stricken, bis das linke Vorderteil eine Länge von 17 (18, 19, 19, 20, 21, 23, 26, 28, 30) cm von den aufgefassen Maschen erreicht, gemessen an der Schulterkante des Stücks. Mit einer Rückreihe (LS) enden, sodass die letzte Diagramm-Reihe mit der des Rückenteils übereinstimmt. Den Faden nicht abschneiden.

### UNTERER RUMPF

#### Zusammenfügen von Vorderteilen und Rückenteil

**Beachte:** Nur für Größen 1, 2 und 6: Garland-Diagramm B unter der Achsel beginnen, an den 22 Maschen zwischen den neuen Markierern. Starte dabei in der gleichen Reihen-Nummer, die gerade für das bereits bestehende Garland-Diagramm A gestrickt wird.

#### NUR für Größe 1 und 2

**Nächste Reihe (RS):** Mit dem linken Vorderteil beginnen, 1 re, die nächste Reihe von Garland-Diagramm A arbeiten, Mm abh, [2 li, 2 re] 1 (2) Mal, 2 li, Mm an, [2 re, 2 li] zweimal, 2 re, 1 li, über die stillgelegten Rückenmaschen arbeiten, 1 li, [2 re, 2 li] zweimal, 2 re, Mm an, [2 li, 2 re] 1 (2) Mal, 2 li, Mm abh, die nächste Reihe von Garland-Diagramm A arbeiten, Mm abh, re bis zum Markierer, Mm abh, die nächste Reihe von Garland-Diagramm A arbeiten, Mm abh, [2 li, 2 re] 1 (2) Mal, 2 li, Mm an, [2 re, 2 li] zweimal, 2 re, 1 li, über die stillgelegten Maschen des rechten Vorderteils arbeiten, 1 li, [2 re, 2 li] zweimal, 2 re, Mm an, [2 li, 2 re] 1 (2) Mal, 2 li, Mm abh, die nächste Reihe von Garland-Diagramm A arbeiten, 1 re. 182 (201) M

**Nächste Reihe (LS):** 1 li, die nächste Reihe von Garland-Diagramm A arbeiten, Mm abh, [2 re, 2 li] 1 (2) Mal, 2 re, Mm abh, die nächste Reihe von Garland-Diagramm B arbeiten (siehe den Hinweis), Mm abh, [2 re, 2 li] 1 (2) Mal, 2 re, Mm abh, die nächste Reihe von Garland-Diagramm A arbeiten, Mm abh, re bis zum Markierer, Mm abh, die nächste Reihe von Garland-Diagramm A arbeiten, Mm abh, [2 re, 2 li] 1 (2) Mal, 2 re, Mm abh, die nächste Reihe von Garland-Diagramm B arbeiten (siehe den Hinweis), Mm abh, [2 re, 2 li] 1 (2) Mal, 2 re, Mm abh, die nächste Reihe von Garland-Diagramm A arbeiten, 1 li.

#### NUR für Größe 3

**Nächste Reihe (RS):** Mit dem linken Vorderteil beginnen, 1 re, die nächste Reihe von Garland-Diagramm A arbeiten, Mm abh, 2 li, Mm abh, die nächste Reihe von Garland-Diagramm B arbeiten, Mm an, 1 li, über die stillgelegten Rückenmaschen arbeiten, 1 li, Mm an, die nächste Reihe von Garland-Diagramm B arbeiten, Mm abh, 2 li, Mm abh, die nächste Reihe von Garland-Diagramm A arbeiten, Mm abh, re bis zum Markierer, Mm abh, die nächste Reihe von Garland-Diagramm A arbeiten, Mm abh, 2 li, Mm abh, die nächste Reihe von Garland-Diagramm B arbeiten, Mm an, 1 li, über die stillgelegten Maschen des rechten Vorderteils arbeiten, 1 li, Mm an, die nächste Reihe von Garland-Diagramm B arbeiten, Mm abh, 2 li, Mm abh, die nächste Reihe von Garland-Diagramm A arbeiten, 1 re. 219 M

**Nächste Reihe (LS):** 1 li, die nächste Reihe von Garland-Diagramm A arbeiten, Mm abh, 2 re, Mm abh, die nächste Reihe von Garland-Diagramm B arbeiten, Mm abh, 2 re, Mm abh, die nächste Reihe von Garland-Diagramm B arbeiten, Mm abh, 2 re, Mm abh, work next row of Garland A, Mm abh, re bis zum Markierer, Mm abh, die nächste Reihe von Garland-Diagramm A arbeiten, Mm abh, 2 re, Mm abh, die nächste Reihe von Garland-Diagramm B arbeiten, Mm abh, 2 re, Mm abh, die nächste Reihe von Garland-Diagramm B arbeiten, Mm abh, 2 re, Mm abh, die nächste Reihe von Garland-Diagramm A arbeiten, 1 li.

**NUR für Größe 4**

**Nächste Reihe (RS):** Mit dem linken Vorderteil beginnen, 1 re, die nächste Reihe von Garland-Diagramm A arbeiten, Mm abh, 2 li, 2 re, 2 li, Mm abh, die nächste Reihe von Garland-Diagramm B arbeiten, Mm an, 1 li, mit dem Daumenanschlag 4 M anschlagen, über die stillgelegten Rückenmaschen arbeiten, 1 li, Mm an, die nächste Reihe von Garland-Diagramm B arbeiten, Mm abh, 2 li, 2 re, 2 li, Mm abh, die nächste Reihe von Garland-Diagramm A arbeiten, Mm abh, re bis zum Markierer, Mm abh, die nächste Reihe von Garland-Diagramm A arbeiten, Mm abh, 2 li, 2 re, 2 li, Mm abh, die nächste Reihe von Garland-Diagramm B arbeiten, Mm an, 1 li, mit dem Daumenanschlag 4 M anschlagen, über die stillgelegten Maschen des rechten Vorderteils arbeiten, 1 li, Mm an, die nächste Reihe von Garland-Diagramm B arbeiten, Mm abh, 2 li, 2 re, 2 li, Mm abh, die nächste Reihe von Garland-Diagramm A arbeiten, 1 re. 244 M

**Nächste Reihe (LS):** 1 li, die nächste Reihe von Garland-Diagramm A arbeiten, Mm abh, 2 re, 2 li, 2 re, Mm abh, die nächste Reihe von Garland-Diagramm B arbeiten, Mm abh, 2 re, 2 li, 2 re, Mm abh, die nächste Reihe von Garland-Diagramm B arbeiten, Mm abh, 2 re, 2 li, 2 re, Mm abh, die nächste Reihe von Garland-Diagramm A arbeiten, Mm abh, re bis zum Markierer, Mm abh, die nächste Reihe von Garland-Diagramm A arbeiten, Mm abh, 2 re, 2 li, 2 re, Mm abh, die nächste Reihe von Garland-Diagramm B arbeiten, Mm abh, 2 re, 2 li, 2 re, Mm abh, die nächste Reihe von Garland-Diagramm B arbeiten, Mm abh, 2 re, 2 li, 2 re, Mm abh, die nächste Reihe von Garland-Diagramm A arbeiten, 1 li.

**NUR für Größe 5, 6 und 7**

**Nächste Reihe (RS):** Mit dem linken Vorderteil beginnen, 1 re, [2 re, 2 li] 1 (2, 3) Mal, Mm abh, die nächste Reihe von Garland-Diagramm A arbeiten, Mm abh, 2 li, 2 re, 2 li, Mm abh, die nächste Reihe von Garland-Diagramm B arbeiten, Mm an, 1 li, mit dem Daumenanschlag 4 M anschlagen, über die stillgelegten Rückenmaschen arbeiten, 1 li, Mm an, die nächste Reihe von Garland-Diagramm B arbeiten, Mm abh, 2 li, 2 re, 2 li, Mm abh, die nächste Reihe von Garland-Diagramm A arbeiten, Mm abh, [2 li, 2 re] 1 (2, 3) Mal, Mm abh, re bis zum Markierer, Mm abh, [2 re, 2 li] 1 (2, 3) Mal, Mm abh, die nächste Reihe von Garland-Diagramm A arbeiten, Mm abh, 2 li, 2 re, 2 li, Mm abh, die nächste Reihe von Garland-Diagramm B arbeiten, Mm an, 1 li, mit dem Daumenanschlag 4 M anschlagen, über die stillgelegten Maschen des rechten Vorderteils arbeiten, 1 li, Mm an, die nächste Reihe von Garland-Diagramm B arbeiten, Mm abh, 2 li, 2 re, 2 li, Mm abh, die nächste Reihe von Garland-Diagramm A arbeiten, Mm abh, [2 li, 2 re] 1 (2, 3) Mal, 1 re. 262 (279, 297) M

**Nächste Reihe (LS):** 1 li, [2 li, 2 re] 1 (2, 3) Mal, Mm abh, die nächste Reihe von Garland-Diagramm A arbeiten, Mm abh, 2 re, 2 li, 2 re, Mm abh, die nächste Reihe von Garland-Diagramm B arbeiten, Mm abh, 2 re, 2 li, 2 re, Mm abh, die nächste Reihe von Garland-Diagramm B arbeiten, Mm abh, 2 re, 2 li, 2 re, Mm abh, die nächste Reihe von

Garland-Diagramm A arbeiten, Mm abh, [2 re, 2 li] 1 (2, 3) Mal, Mm abh, re bis zum Markierer, Mm abh, [2 li, 2 re] 1 (2, 3) Mal, Mm abh, die nächste Reihe von Garland-Diagramm A arbeiten, Mm abh, 2 re, 2 li, 2 re, Mm abh, die nächste Reihe von Garland-Diagramm B arbeiten, Mm abh, 2 re, 2 li, 2 re, Mm abh, die nächste Reihe von Garland-Diagramm B arbeiten, Mm abh, 2 re, 2 li, 2 re, Mm abh, die nächste Reihe von Garland-Diagramm A arbeiten, Mm abh, [2 re, 2 li] 1 (2, 3) Mal, 1 li.

## **NUR für Größe 8 und 9**

**Nächste Reihe (RS):** Mit dem linken Vorderteil beginnen, 1 re, die nächste Reihe von Garland-Diagramm B arbeiten, Mm abh, 2 li, Mm abh, die nächste Reihe von Garland-Diagramm A arbeiten, Mm abh, 2 li, Mm abh, die nächste Reihe von Garland-Diagramm B arbeiten, Mm an, 1 li, über die stillgelegten Rückenmaschen arbeiten, 1 li, Mm an, die nächste Reihe von Garland-Diagramm B arbeiten, Mm abh, 2 li, Mm abh, die nächste Reihe von Garland-Diagramm A arbeiten, Mm abh, 2 li, Mm abh, die nächste Reihe von Garland-Diagramm B arbeiten, Mm abh, re bis zum Markierer, Mm abh, die nächste Reihe von Garland-Diagramm B arbeiten, Mm abh, 2 li, Mm abh, die nächste Reihe von Garland-Diagramm A arbeiten, Mm abh, 2 li, Mm abh, die nächste Reihe von Garland-Diagramm B arbeiten, Mm an, 1 li, über die stillgelegten Maschen des rechten Vorderteils arbeiten, 1 li, Mm an, die nächste Reihe von Garland-Diagramm B arbeiten, Mm abh, 2 li, Mm abh, die nächste Reihe von Garland-Diagramm A arbeiten, Mm abh, 2 li, Mm abh, die nächste Reihe von Garland-Diagramm B arbeiten, 1 re. 322 (329) M

**Nächste Reihe (LS):** 1 li, die nächste Reihe von Garland-Diagramm B arbeiten, Mm abh, 2 re, Mm abh, die nächste Reihe von Garland-Diagramm A arbeiten, Mm abh, 2 re, Mm abh, die nächste Reihe von Garland-Diagramm B arbeiten, Mm abh, 2 re, Mm abh, die nächste Reihe von Garland-Diagramm B arbeiten, Mm abh, 2 re, Mm abh, die nächste Reihe von Garland-Diagramm A arbeiten, Mm abh, 2 re, Mm abh, die nächste Reihe von Garland-Diagramm B arbeiten, Mm abh, re bis zum Markierer, Mm abh, die nächste Reihe von Garland-Diagramm B arbeiten, Mm abh, 2 re, Mm abh, die nächste Reihe von Garland-Diagramm A arbeiten, Mm abh, 2 re, Mm abh, die nächste Reihe von Garland-Diagramm B arbeiten, Mm abh, 2 re, Mm abh, die nächste Reihe von Garland-Diagramm A arbeiten, Mm abh, 2 re, Mm abh, die nächste Reihe von Garland-Diagramm B arbeiten, 1 li.

## **NUR für Größe 10**

**Nächste Reihe (RS):** Mit dem linken Vorderteil beginnen, 3 re, 2 li, die nächste Reihe von Garland-Diagramm B arbeiten, Mm abh, 2 li, Mm abh, die nächste Reihe von Garland-Diagramm A arbeiten, Mm abh, 2 li, Mm abh, die nächste Reihe von Garland-Diagramm B arbeiten, Mm an, 1 li, über die stillgelegten Rückenmaschen arbeiten, 1 li, Mm an, die nächste Reihe von Garland-Diagramm B arbeiten, Mm abh, 2 li, Mm abh, die nächste Reihe von Garland-Diagramm A arbeiten, Mm abh, 2 li, Mm abh, die nächste Reihe von Garland-Diagramm B arbeiten, 2 li, 2 re, Mm abh, re bis zum Markierer, Mm abh, 2 re, 2 li, die nächste Reihe von Garland-Diagramm B arbeiten, Mm abh, 2 li, Mm abh, die nächste Reihe von Garland-Diagramm A arbeiten, Mm abh, 2 li, Mm abh, die nächste Reihe von Garland-Diagramm B arbeiten, Mm an, 1 li, über die stillgelegten Maschen des rechten Vorderteils arbeiten, 1 li, Mm an, die nächste Reihe von Garland-Diagramm B arbeiten, Mm

abh, 2 li, Mm abh, die nächste Reihe von Garland-Diagramm A arbeiten, Mm abh, 2 li, Mm abh, die nächste Reihe von Garland-Diagramm B arbeiten, 2 li, 3 re. 347 M

**Nächste Reihe (LS):** 3 li, 2 re, die nächste Reihe von Garland-Diagramm B arbeiten, Mm abh, 2 re, Mm abh, die nächste Reihe von Garland-Diagramm A arbeiten, Mm abh, 2 re, Mm abh, die nächste Reihe von Garland-Diagramm B arbeiten, Mm abh, 2 re, Mm abh, die nächste Reihe von Garland-Diagramm B arbeiten, Mm abh, 2 re, Mm abh, die nächste Reihe von Garland-Diagramm A arbeiten, Mm abh, 2 re, Mm abh, die nächste Reihe von Garland-Diagramm B arbeiten, 2 re, 2 li, Mm abh, re bis zum Markierer, Mm abh, 2 li, 2 re, die nächste Reihe von Garland-Diagramm B arbeiten, Mm abh, 2 re, Mm abh, die nächste Reihe von Garland-Diagramm A arbeiten, Mm abh, 2 re, Mm abh, die nächste Reihe von Garland-Diagramm B arbeiten, Mm abh, 2 re, Mm abh, die nächste Reihe von Garland-Diagramm B arbeiten, Mm abh, 2 re, Mm abh, die nächste Reihe von Garland-Diagramm A arbeiten, Mm abh, 2 re, Mm abh, die nächste Reihe von Garland-Diagramm B arbeiten, 2 re, 3 li.

### Gilt wieder für ALLE Größen

Die jeweils nächste Reihe der Diagramme arbeiten und weiter über das gesamte Stück arbeiten und wie bisher die Garland-Diagramme zwischen den Maschenmarkierern und dem Krausmuster-Teil am Rückenteil stricken.

Wie beschrieben arbeiten, bis die Reihen 1-48 der Diagramme insgesamt dreimal vom Beginn des Stücks an gearbeitet wurden.

**Nächste Reihe (RS):** 1 re, [2 re, 2 li] bis zu den letzten 3 M, 3 re.

**Nächste Reihe (LS):** 1 li, [2 li, 2 re] bis zu den letzten 3 M, 3 li.

Im 2x2-Rippenmuster arbeiten, bis die Arbeit eine Länge von 33 (32, 33, 33, 35, 34, 34, 34, 37, 40) cm ab der Achsel oder die gewünschte Länge hat. Mit einer Rückreihe (LS) enden.

Die Maschen rechts abketten.

### ÄRMEL (beide sind identisch)

Beginnend an der Achsel um den Armausschnitt gleichmäßig 64 (68, 72, 76, 80, 84, 92, 100, 106, 110) M auffassen und re stricken. Einen Mm anbringen, um den Anfang der Runde zu kennzeichnen.

Durchgehend im Muster mit horizontalen Streifen arbeiten, 14 (10, 9, 7, 7, 7, 5, 4, 3, 3) Runden.

In der nächsten Runde wie folgt eine Abnahme-Runde arbeiten:

**Falls die Abnahme-Runde in einer rechten Reihe liegt:** 1 re, 2Mrezus, re bis zu den letzten 3 M, ssk, 1 re. 2 M abgenommen

**Falls die Abnahme-Runde in einer linken Reihe liegt:** 1 li, 2Mlizus, li bis zu den letzten 3 M, 1 li. 2 M abgenommen

Die Abnahme-Runde in jeder 15. (11., 10., 8., 8., 8., 8., 7., 7.) Runde noch weitere 3 (4, 5, 6, 5, 6, 8, 9, 10, 10) Male wdh. 56 (58, 60, 62, 68, 70, 74, 80, 84, 88) M

Gerade weiterarbeiten, bis der Ärmel eine Länge von 40 (39, 39, 39, 38, 37, 35, 33, 32, 30) cm misst, oder 10 cm weniger als die gewünschte Länge. Mit Runde 1 oder 5 des Musters mit horizontalen Streifen enden.

**Nächste Runde:** \*5 (3, 5, 4, 3, 3, 3, 2, 2) M re, 2Mrezus, ab \* noch weitere 7 (9, 7, 9, 11, 13, 13, 19, 19, 19) Male wdh, rechts bis zum Markierer am Rundenbeginn. 48 (48, 52, 52, 56, 56, 60, 60, 64, 68) M



## Ärmelbündchen

Für 10 cm (oder bis zur gewünschten Länge) im 2x2-Rippenmuster arbeiten. Die Maschen rechts abketten.

## FERTIGSTELLEN

Die Fäden vernähen und die Arbeit auf die angegebenen Maße spannen. Dann wie folgt M für den Rand auffassen.

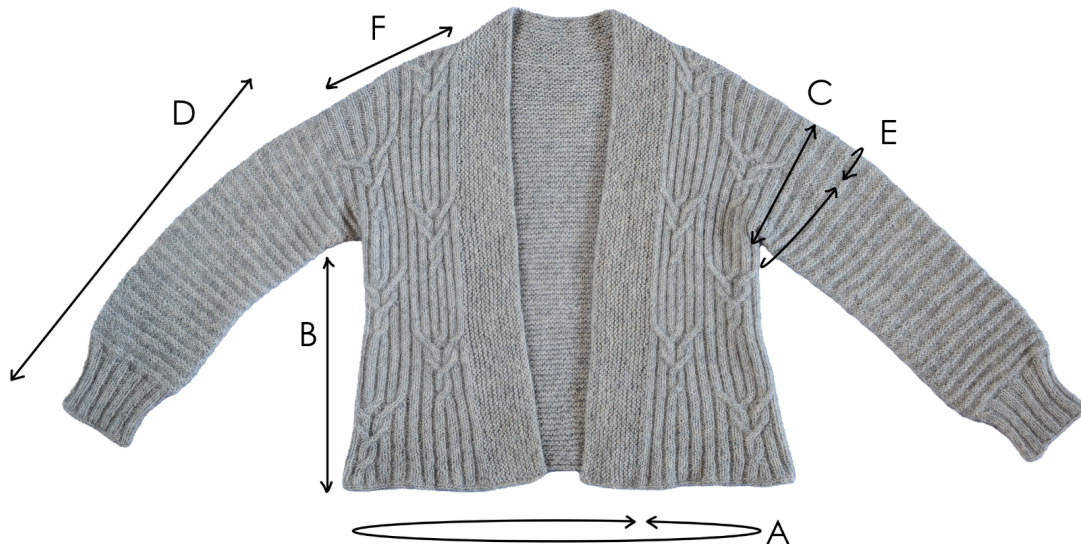
## Rand

Mit der Vorderseite (RS) zu dir an der unteren Ecke des rechten Vorderteils beginnen. Entlang der Kante des rechten Vorderteils gleichmäßig 2 Maschen pro 3 Reihen auffassen und rechts stricken. Dann alle Maschen entlang der Nackenlinie des Rückenteils auffassen und rechts stricken. Anschließend 2 Maschen pro 3 Reihen entlang der Kante des linken Vorderteils bis zur unteren Ecke des linken Vorderteils auffassen und rechts stricken.

Im Krausmuster arbeiten, bis der Rand eine Breite von 6,5 (7,5, 8, 8, 9, 9, 10, 10, 12, 12,5) cm erreicht, und mit einer Rückreihe (LS) enden. Die Maschen rechts abketten.

**Viel Vergnügen!**

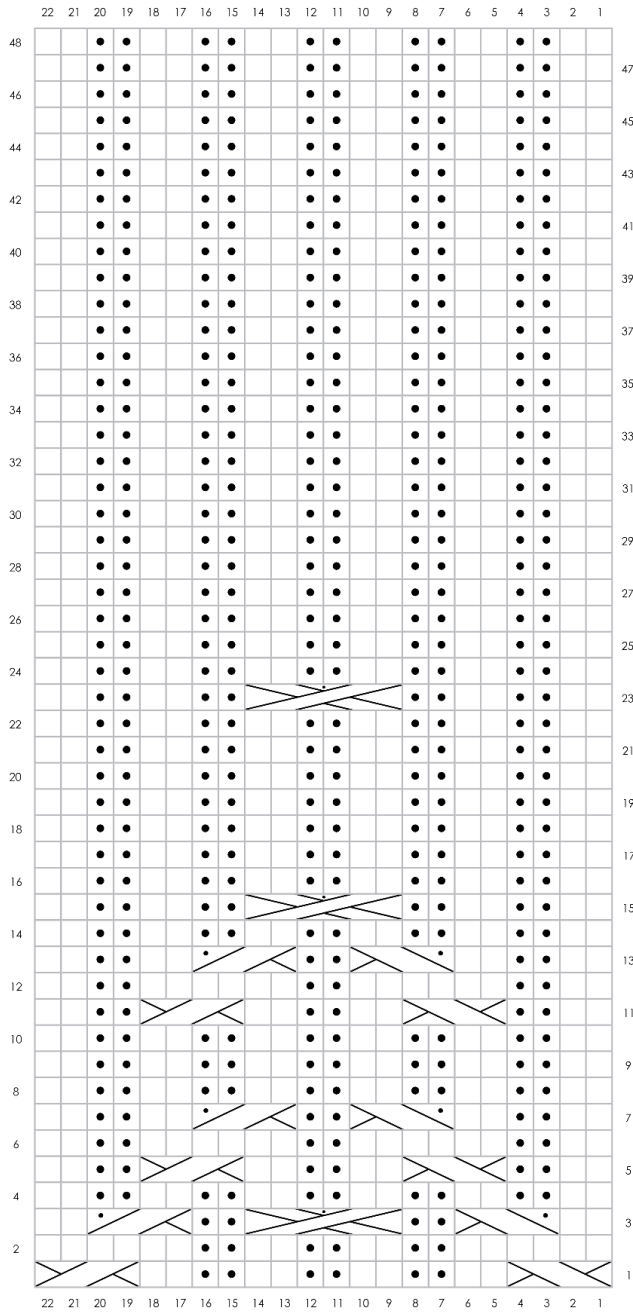
## SKIZZE



- a. Brustumfang:** 93 (103, 112, 120, 130, 138, 147, 162, 170, 179) cm
- b. Länge (Abschluss unten bis unterer Armausschnitt):** 33 (32, 33, 33, 35, 34, 34, 34, 37, 40) cm
- c. Tiefe des Armausschnitts:** 17 (18, 19, 19, 20, 21, 23, 26, 28, 30) cm
- d. Ärmellänge:** 50 (49, 49, 49, 48, 47, 45, 43, 42, 40) cm
- e. Ärmelumfang oben:** 34 (36, 38, 40, 42, 44, 48, 52, 56, 58) cm
- f. Schulterbreite:** 16 (18, 20, 22, 23, 25, 27, 30, 30, 32) cm

**Vera Marcu** ist eine Strickdesignerin aus Sydney, Australien. Seit ihrer Kindheit ist sie eine leidenschaftliche Strickerin, und ihre Designs spiegeln ihre Liebe zur Mode, zu Garnen aus Naturfasern und zu Texturen wider. Vera ist Musikerin und sucht sowohl beim Stricken als auch in der Musik nach dem wunderbaren Gefühl von Flow und Achtsamkeit, das diese Aktivitäten mit sich bringen. [veralovesknitting.com.au](http://veralovesknitting.com.au) / [@veralovesknitting](https://www.instagram.com/veralovesknitting)

## Diagramm A



## Symbole

 RS: Rechts  
LS: Links


 RS: Links  
LS: Rechts

 2/2 RC

 2/2 LC

 2/2 RPC

 2/2 LPC

 2/2/2 RPC

## Diagramm B

