



STRICKANLEITUNG

Vatra

Shrug mit Zopfmuster

Design: Blazenka Simic-Boro | Winter 2025

MATERIAL

Pom Pom x Hobbii Garland

Farbe: Pomegranate (06); 14 (16, 18, 20, 22, 24) Knäuel

Rundstricknadel 4 mm, 150 cm

Rundstricknadel 5 mm, mindestens 120 cm

Stricknadeln 4 mm, die für das Arbeiten mit einem kleinen Umfang in der Runde geeignet sind

Verwende immer die Nadelstärke, mit der du nach dem Spannen die korrekte Maschenprobe erreichst.

2 Maschenmarkierer, Baumwoll-Restgarn in ähnlicher Stärke für den provisorischen Anschlag, 5-mm-Häkelnadel (für den provisorischen Anschlag), Zopfnadel, Maschenhalter, Stopfnadel.

GARN

 **Garland**, Hobbii x Pom Pom

70 % Baumwolle, 30 % Alpaka

50 g = 105 m

MASCHENPROBE

26 M und 30 Reihen = 10 cm im Zopfmuster mit 5-mm-Nadeln und nach dem Spannen.

FRAGEN

Bei Fragen zur Anleitung wende dich gerne an kundenservice@hobbii.de. Bitte auch unbedingt Namen und Nummer der Anleitung angeben.

Viel Vergnügen!

GRÖßE

1 (2, 3, 4, 5, 6)

MAßE

Für einen Brustumfang von ca.: 76-86 (91-96, 101-112, 117-127, 132-142, 142-152) cm

Beachte: Die Passform ist bewusst locker und oversized gestaltet.

Das Model hat einen Brustumfang von 86 cm und trägt Größe 1.

INFORMATION ZUR ANLEITUNG

Dieser Shrug wird aus einem einfachen Rechteck gefertigt, das im Zopfmuster gestrickt wird. Nach Fertigstellung wird das Rechteck gefaltet und teilweise entlang der Seiten zusammengenäht, um die Armöffnungen zu formen. Wenn das Rumpfteil fertiggestellt ist, werden die Maschen für die Abschlüsse aufgefasst und im 2x2-Rippenmuster rund gestrickt. Abschließend wird um das gesamte Stück ein gerippter Rand im 2x2-Rippenmuster gearbeitet. Um die große Maschenanzahl aufzunehmen, werden Rundstricknadeln verwendet. Für das rechteckige Rumpfteil wird in Hin- und Rückreihen gearbeitet, ohne die Arbeit zur Runde zu schließen. Die Rippenabschlüsse und der Rand werden hingegen in Runden gestrickt.

HASHTAGS FÜR SOZIALE MEDIEN

#VatraShrug #PomPomXHobbii

BESTELLE DAS GARN HIER

<https://shop.hobbii.de/vatra-shrug-mit-zopfmuster>

Anleitung



ABKÜRZUNGEN

Lm: Luftmasche(n) (Häkeln)

Abn: Abnahme(n)

Zun: Zunahme(n)

re: rechts

2Mrezus: 2 Maschen rechts zusammenstricke

Mm an: Maschenmarkierer anbringen

li: links

wdh: wiederholen

RS: Rechte Seite/Hinreihe

abh: abheben

Ssk: 2 Maschen nacheinander rechts abheben und rechts verschränkt zusammenstricken

Mm abh: Maschenmarkierer abheben

M: Masche(n)

zus: zusammen

FhA: mit dem Faden hinter der Arbeit

FvA: mit dem Faden vor der Arbeit

LS: Linke Seite/Rückreihe

MASCHEN-GLOSSAR

Provisorischer Maschenanschlag:

Mache mit einer Häkelnadel und einem Stück Restgarn einen Slipknoten (Anfangsschleufe).

*Halte die Häkelnadel in der rechten und die Stricknadel in der linken Hand, mache mit dem Garn unter der Stricknadel eine Lm und bringe das Garn wieder hinter die Stricknadel; ab * wiederholen, bis sich die benötigte Anzahl von Maschen auf der Stricknadel befindet.

Arbeite noch ein paar zusätzliche Lm, um das Garnende zu sichern, schneide das Garn ab und ziehe es durch die letzte Schleufe.

2x2-Rippenmuster (in der Runde):

Runde 1: [2 re, 2 li] bis zum Ende.

Für das Muster Runde 1 wdh.

2/2 LC: 2 M auf die Zopfnaedel und vor die Arbeit legen, 2 re, 2 re von der Zopfnaedel
2/2 RC: 2 M auf die Zopfnaedel und hinter die Arbeit legen, 2 re, 2 re von der Zopfnaedel.

SCHRIFTLICHE ANWEISUNGEN FÜR DAS DIAGRAMM

Reihe 1 (RS): Rechts

Reihe 2 and alle Rückreihen: Links

Reihe 3: [2/2 RC] zweimal, [2/2 LC] zweimal.

Reihe 5: Reihe 1 wdh.

Reihe 7: [2/2 RC] zweimal, [2/2 LC] zweimal.

Reihe 9: Reihe 1 wdh.

Reihe 11: [2/2 LC] zweimal, [2/2 RC] zweimal.

Reihe 13: Reihe 1 wdh.

Reihe 15: [2/2 LC] zweimal, [2/2 RC] zweimal.

Reihe 16 (LS): Reihe 2 wdh.

Für das Muster Reihe 1-16 wdh.

BEGINN DER ANLEITUNG

Beachte: Die erste Masche zu Beginn von Hinreihen (RS) rechts abheben, mit dem Faden hinter der Arbeit. Die erste Masche zu Beginn von Rückreihen (LS) links abheben, mit dem Faden vor der Arbeit.

RUMPFTEIL

Mit dem provisorischen Maschenanschlag und der größeren Rundnaedel 242 (258, 274, 290, 306, 322) M anschlagen.

Basisreihe: Mit dem Hauptgarn arbeiten und einen ca. 30 cm langen Faden stehen lassen, re bis zum Ende. 242 (258, 274, 290, 306, 322) M

Nächste Reihe (LS): Links

Nächste Reihe (RS): 1 M rechts abheben, FhA. Nach dem Diagramm oder den schriftlichen Anweisungen, Reihe 1 des Diagramms 15 (16, 17, 18, 19, 20) Mal arbeiten, 1 re.

Nächste Reihe (LS): 1 M links abheben, FvA. Die nächste Reihe des Diagramms bis zur letzten M arbeiten, 1 li.

Wie bisher im Muster arbeiten und jeweils die nächste Reihe des Diagramms arbeiten, bis insgesamt 16 Reihen von Diagramm fertiggestrickt wurden.

Reihe 1-16 von Diagramm weitere 9 (9, 10, 10, 11, 11) Mal wdh, dann Reihe 1-15 **nur** einmal wdh.

Nächste Reihe (LS): 2 li, Mm an, li bis zum Ende.

Diese Maschen stilllegen. Den Faden abschneiden und ein ca. 30 cm langes Fadenende stehen lassen.

Die Arbeit auf die angegebenen Maße spannen.

ÄRMEL (beide sind identisch)

Lege das Rechteck flach hin, mit der linken Seite nach oben, und falte die obere Kante (mit den stillgelegten Maschen) nach unten, sodass sie die Anschlagkante trifft. Beginne an der offenen Kante und nähe die Seiten mit dem Matratzenstich zusammen. Lasse dabei auf jeder Seite 13 (13, 14, 14, 15, 15) cm der gefalteten Kante nach unten für die Ärmelöcher offen.

Ärmelbündchen

Mit der rechten Seite zu dir und der kleineren Nadel an der Seitennaht des unteren Armausschnitts beginnen. Rund um die Ärmelöffnung gleichmäßig 60 (60, 64, 64, 68, 68)

Maschen auffassen (ca. 4 M pro 6 Reihen). 60 (60, 64, 64, 68, 68) M

Zur Runde verbinden und am Rundenbeginn einen Markierer anbringen. Im 2x2-Rippenmuster stricken, bis das Bündchen ca. 20 cm ab dem aufgefassten Rand misst. Dann locker im Rippenmuster abketten.

GERIPPTER RAND

Verwende wieder die kleinere Nadel und trenne den provisorischen Maschenanschlag vorsichtig auf. Nimm die nun wieder aktiven Maschen auf die kleinere Nadel, um weiter in der Runde zu arbeiten. Mm an, um den Rundenbeginn zu kennzeichnen. 484 (516, 548, 580, 612, 644) M

Runde 1: 2Mrezus, 2 li, [2 re, 2 li] bis zum Markierer, den Markierer entfernen, ssk, 2Mrezus, 2 li, [2 re, 2 li] bis zu den letzten 2 M, ssk. 480 (512, 544, 576, 608, 640) M

Nächste Runde: Mm abh, 1 re, 2 li, [2 re, 2 li] bis zur letzten M, 1 re.

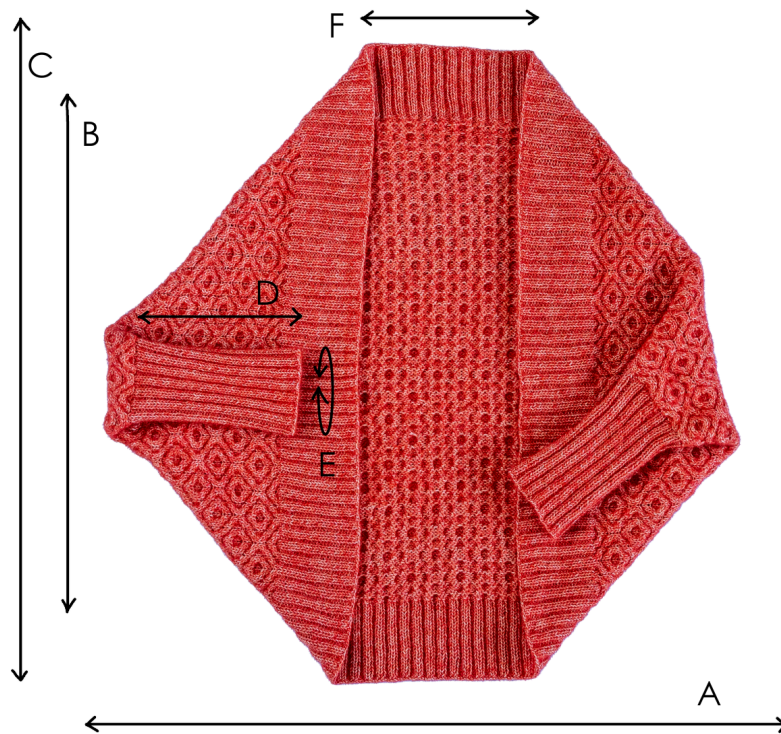
Wie bisher im 2x2-Rippenmuster stricken, bis der gerippte Rand 9 cm misst. Dann locker im Rippenmuster abketten.

FERTIGSTELLEN

Die Fäden vernähen und die Arbeit erneut spannen, falls gewünscht.

Viel Vergnügen!

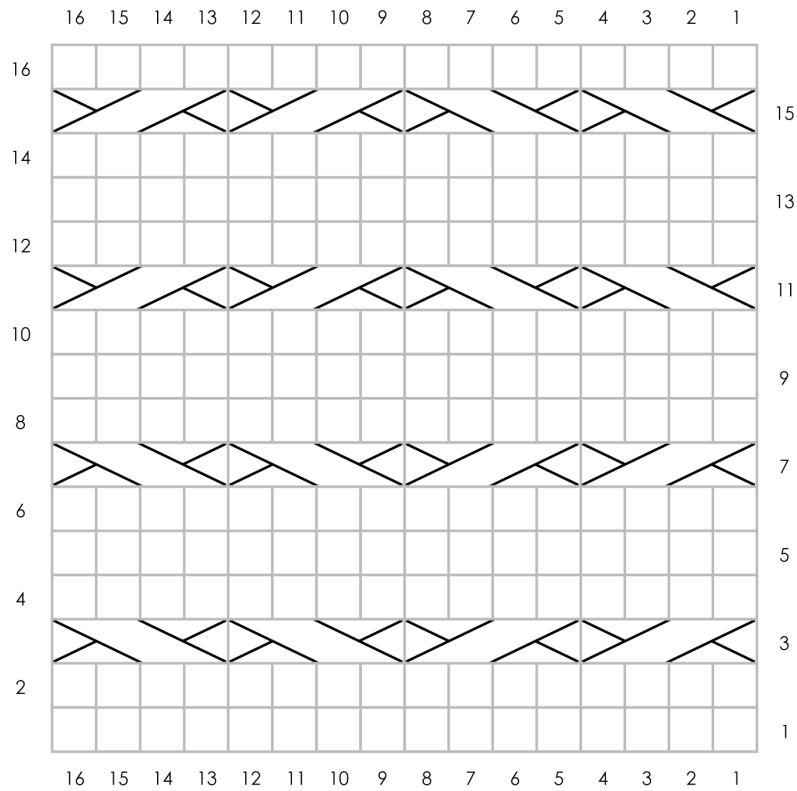
SKIZZE



- a. **Breite des Rumpfteils:** 93 (99, 105,5, 111,5, 118, 124) cm
- b. **Länge des Rumpfteils:** 59 (59, 64,5, 64,5, 70, 70) cm
- c. **Gesamtlänge:** 77 (77, 82,5, 82,5, 88, 88) cm
- d. **Bündchenlänge:** 20 cm
- e. **Bündchenumfang:** 26 (26, 28, 28, 30, 30) cm
- f. **Breite des Halsausschnitts:** 15,5 (22, 22,5, 28,5, 29,5, 35,5) cm

Blazenka Simic-Boro entwirft und fertigt seit Jahren Wohndekoration, Kleidung und Accessoires und wurde in zahlreichen Häkel- und Strickmagazinen veröffentlicht.
[@blagecrochetdesign](#)

Diagramm



Symbole



RS: Rechts
LS: links



2/2 RC



2/2 LC